



Awdurdod Parc Cenedlaethol Eryri
Canllaw Cynllunio Atodol
Telathrebu a Mastiau
(*Fersiwn mabwysiedig*)
Medi 2021

15



AWDURDOD PARC CENEDLAETHOL ERYRI



CANLLAW CYNLLUNIO ATODOL: TELATHREBU A MASTIAU

Pwrpasau a Chyfrifoldebau'r Parc Cenedlaethol

Deddf yr Amgylchedd 1995

61. Pwrpasau'r Parciau Cenedlaethol.

Bydd darpariaethau'r Rhan hon o'r Ddeddf hon yn effeithiol at y diben -

(a) o warchod a gwella harddwch naturiol, bywyd gwylt a threftadaeth ddiwylliannol yr ardaloedd a bennir yn yr is-adran ganlynol nesaf; a

(b) hyrwyddo cyfleoedd i'r cyhoedd ddeall a mwynhau rhinweddau arbennig yr ardaloedd hynny

Polisi Cynllunio Cymru: Rhifyn 10 - Rhagfyr 2018

6.3.6 Mewn Parciau Cenedlaethol, dylai awdurdodau cynllunio roi pwys mawr ar bwrpasau statudol Parciau Cenedlaethol, sef gwarchod a gwella eu harddwch naturiol, bywyd gwylt a'u treftadaeth ddiwylliannol, a hyrwyddo cyfleoedd i'r cyhoedd ddeall a mwynhau eu rhinweddau arbennig. Dylai awdurdodau cynllunio hefyd geisio meithrin lles cymdeithasol, economaidd a diwylliannol eu cymunedau lleol.

6.3.9 Dylid rhoi pwys mawr ar rinweddau arbennig ardaloedd dynodedig wrth baratoi cynlluniau datblygu ac yn y broses rheoli datblygu. Rhaid asesu cynigion mewn Parciau Cenedlaethol ac AHNE [Ardaloedd o Harddwch Naturiol Eithriadol] yn ofalus i wneud yn siŵr bod eu heffeithiau ar y nodweddion hynny sydd i fod i gael eu gwarchod gan y dynodiad, yn dderbyniol. Rhaid i gyfraniad datblygiad at reoli'r ardal ddynodedig yn gynaliadwy gael ei ystyried.

Deddf Llesiant Cenedlaethau'r Dyfodol (Cymru) 2015

Mae Deddf Llesiant Cenedlaethau'r Dyfodol yn ymwneud â gwella Lles Cymdeithasol, economaidd, amgylcheddol a diwylliannol Cymru. Mae'n sefydlu 'egwyddor datblygu cynaliadwy' sy'n golygu bod yn rhaid i gorff cyhoeddus diffiniedig weithredu mewn modd sy'n ceisio sicrhau bod anghenion y presennol yn cael eu diwallu heb gyfaddawdu ar allu cenedlaethau'r dyfodol i ddiwallu eu hanghenion eu hunain. Mae'r Ddeddf yn rhoi saith nod llesiant ar waith:

- *Cymru sy'n gyfrifol yn fyd-eang*
- *Cymru lewyrchus*
- *Cymru gydnherth*
- *Cymru iachach*
- *Cymru fwy cyfartal*
- *Cymru o gymunedau cydlynol*
- *Cymru o ddiwylliant bywiog ac Iaith Gymraeg lewyrchus*

Cynnwys

1. Cyflwyniad	5
2. Polisiâu a Chyd-destun Cenedlaethol a Lleol	10
3. Y Broses Gynllunio	16
4. Ystyriaethau Cynllunio Perthnasol	20
Atodiad 1	27

1. Cyflwyniad

- 1.1 Mae'r nodyn canllaw hwn yn un o gyfres o ddogfennau Canllawiau Cynllunio Atodol (CCA) sy'n darparu gwybodaeth fanwl bellach ar sut y bydd polisiau sydd wedi'u cynnwys yng Nghynllun Datblygu Lleol Eryri (CDLIE) (2016-2031) yn cael eu defnyddio'n ymarferol gan Awdurdod y Parc Cenedlaethol. Bwriad y Canllawiau Cynllunio Atodol yw rhoi mwy o fanylion am faterion penodol nag sy'n bosibl neu'n briodol yn CDLIE.

Pwrpas

- 1.2 Pwrpas y Canllawiau Cynllunio Atodol hwn yw:
 - Rhoi arweiniad manwl am y modd y bydd yr Awdurdod Cynllunio yn ymdrin â thelathrebu a datblygiadau mast a allai gael effaith ar dirwedd a chymeriad Eryri.
 - Rhoi arweiniad i gynorthwyo datblygwyr sy'n cyflwyno ceisiadau cynllunio a cheisiadau am gymeradwyaeth ymlaen llaw, ac i swyddogion cynllunio ac aelodau Awdurdod y Parc wrth benderfynu ar geisiadau cynllunio.

Statws

- 1.3 Bydd y Canllawiau Cynllunio Atodol (CCA) yn ystyriaeth gynllunio berthnasol pan wneir penderfyniadau ar geisiadau cynllunio.
- 1.4 Cynhyrchwyd y CCA hwn i gefnogi'r polisiau yn y CDLIE.
- 1.5 Yn unol ag arfer da, anogir ymgeiswyr i drafod ceisiadau gyda swyddogion, ymlaen llaw, er mwyn penderfynu pa fath o asesiadau y mae angen eu paratoi. Mae mwy o fanylion am hyn wedi'i gynnwys ar y dudalen ganlynol.
- 1.6 Y polisiau mwyaf perthnasol yn yr CDLIE yw:

- **Polisi Datblygu 26: Telathrebu (26)**
- **Polisi Datblygu 1: Egwyddorion Datblygu Cyffredinol (1)**
- **Polisi Datblygu 2: Datblygiad a'r Dirwedd (2)**
- **Polisi Strategol A: Pwrpasau'r Parc Cenedlaethol a Datblygu Cynaliadwy (A)**
- **Polisi Strategol D: Yr Amgylchedd Naturiol (D)**

- 1.7 Y dogfennau ychwanegol sy'n berthnasol i'r CCA hwn yw:

- **CCA 7: Tirweddau a Morluniau Eryri**
- **CCA 13: Aseiad Sensitifrwydd Tirwedd a Gallu**

Cyngor cyn cyflwyno cais

- 1.8 Cyn cyflwyno cais llawn, efallai y bydd ymgeiswyr a datblygwyr am gysylltu â'r Gwasanaeth Cynllunio yn Awdurdod y Parc Cenedlaethol, a gweithio gyda swyddogion yn ystod y cam cyn cyflwyno cais, pan rhoddir cyngor cynllunio cyn cyflwyno cynllun ffurfiol a / neu gais am gymeradwyaeth ymlaen llaw.
- 1.9 Mae llawer o fanteision i gael cyngor cyn gwneud cais gyda datblygiadau telathrebu, ac mae'n hawdd mynd i'r afael â materion micro-leoli cyn cyflwyno cais yn ffurfiol.
- 1.10 Er mwyn cyrchu'r gwasanaeth, bydd angen i ymgeiswyr gwblhau a chyflwyno ffurflen ymholiad (o wefan yr Awdurdod) cyn gwneud cais a darparu gwybodaeth fel:
 - Disgrifiad o'r cynnig a pha fath o ganiatâd cynllunio y ceisir amdano
 - Cynllun lleoliad ac unrhyw luniadau / cynlluniau neu fanylion braslunio eraill sydd gennych ar gael
 - Y defnydd cyfredol o'r safle neu'r adeilad
 - Ffotograffau o'r safle neu'r adeilad a'r ardal gyfagos
 - Asesiad o safleoedd amgen posibl - a fydd yn rhoi cyfleoedd i swyddogion asesu'r dirwedd a'r effaith weledol ar wahanol safleoedd
 - Asesiadau rhagarweiniol tirwedd ac effeithiau gweledol gan ystyried y CCA perthnasol
 - Unrhyw wybodaeth berthnasol arall (e.e. arolygon ecolegol)
- 1.11 Mae tâl yn daladwy am y gwasanaeth cyn cyflwyno cais. Mae'r ffi yn amrywio yn dibynnu ar fath a graddfa'r datblygiad arfaethedig. Mae'r ddolen isod yn mynd at y dudalen berthnasol ar wefan Parc Cenedlaethol Eryri sy'n rhoi manylion y gwasanaeth hwn - <https://www.eryri.llyw.cymru/planning/planning-permission/pre-application-enquiry>
- 1.12 Fe gynghorir ymgeiswyr i hefyd gynnal trafodaethau cynnar gydag ymgynghorwyr statudol megis CNC ac Adrannau Priffyrdd. Gall y trafodaethau hyn rhwng ymgeiswyr ac ymgynghorwyr statudol gynorthwyo gyda'r cyflwyniad cyn-gais
- 1.13 Ar ôl cyflwyno'r ffurflen hon, bydd yr ymgeisydd yn derbyn ymateb ysgrifenedig gan yr Awdurdod (fel arfer o fewn 21 diwrnod).

Cyd-destun Cyffredinol

- 1.14 Mae pwysau'n ymwneud â seilwaith telathrebu ym Mharc Cenedlaethol Eryri ar gyfer mastiau ffôn symudol newydd a'u hamnewid, oherwydd diffyg signal ffôn symudol a thopograffeg y Parc Cenedlaethol. Mae hyn yn arwain at yr angen am fwy o fastiau i ddarparu signal. Fel y nodwyd yn CCA 13: Asesiad Sensitifrwydd Tirwedd a Chynhwysedd,

“Mewn ardaloedd mwy anghysbell, seilwaith telathrebu yw un o'r ychydig ddatblygiadau y mae'n rhaid eu lleoli mewn lle o reidrwydd. Mae'n anochel bod datblygiadau o'r fath yn effeithio ar wylltineb canfyddedig y dirwedd, trwy gyflwyno strwythur agored gan ddyn i ardal sy'n cael ei hystyried yn gymharol naturiol ac yn bell o ddylanwad dynol. Gall hefyd gael effaith ar dirweddau pan fydd cynnydd mewn strwythurau ar hyd coridorau seilwaith sefydledig. Mae hyn yn arwain at fwy o annibendod a datblygiad gweledol yn aml mewn lleoliadau gweladwy iawn. Yn ogystal, gall effeithiau gweledol mastiau gynyddu trwy gyfrwng effaith weledol gronnus, gan fod safleoedd amlwg yn aml yn cynnwys sawl datblygiad sydd wedi'u cynllunio'n wahanol.”

- 1.15 Mae Rhifyn 11 - Polisi Cynllunio Cymru yn nodi na ddylai awdurdodau cynllunio gwestiynu'r angen am systemau telathrebu, ac mae'r Awdurdod yn gwbl ymwybodol o'r angen am gyfathrebu modern er mwyn manteisio i'r eithaf ar botensial datblygu cymdeithasol ac economaidd yr ardal. Fodd bynnag, ni fydd yr Awdurdod yn cefnogi darparu seilwaith telathrebu os yw cymeriad tirwedd ac amwynder gweledol y parc yn cael eu peryglu'n ddifrifol trwy ddyluniad neu leoliad amhriodol gosodiadau, neu lle mae effaith niweidiol sylweddol ar amwynder y rhai sy'n byw gerllaw. Wrth asesu unrhyw geisiadau cynllunio, bydd yr Awdurdod yn ystyried yn ofalus y dystiolaeth sydd a wnelo'r dirwedd a'r casgliadau a geir yn CCA7 (Tirweddau a Morluniau Eryri) a CCA 13 (Asesiad Sensitifrwydd Tirwedd a Chynhwysedd). Mae'r CCA hwn yn ceisio tywys ymgeiswyr a datblygwyr ynghylch yr hyn sy'n dderbyniol o ran lleoli seilwaith telathrebu yn y Parc Cenedlaethol.

- 1.16 Gellir gweld map sydd yn dangos cwmpas cyfredol rhwydweithiau ffonau symudol (EE, O2, Three a Vodafone UK) drwy ddilyn y ddolen [hon](#)¹. (saesneg yn unig). (dolen gyswllt i wefan allanol ydy hon ac nid yw'r Awdurdod yn gyfrifol am y wybodaeth a ddarperir)

¹ [RootMetrics Coverage Map](https://webcoveragemap.rootmetrics.com/en-GB) (<https://webcoveragemap.rootmetrics.com/en-GB>)

Cynllun Datblygu Lleol Eryri (2016-2031) Polisi Telathrebu

1.17 Mae'r polisi canlynol, o CDLI Eryri, yn ceisio sicrhau bod y manteision cymdeithasol ac economaidd yn sgil gwell seilwaith cyfathrebu yn cael eu bodloni heb effeithio'n negyddol yr ardal o gwmpas.

Polisi Datblygu 26: Telathrebu (26)

Caniateir datblygiadau telathrebu ar yr amod nad ydynt yn niweidio amwynder gweledol a chymeriad tirwedd yr ardal yn sylweddol nac yn effeithio'n andwyol ar amwynder y bobl sy'n byw yn agos at y safle.

Dylai cynigion felly fodloni'r holl feini prawf canlynol:

- i. Gellir dangos na ellir darparu lefel dderbyniol o wasanaeth trwy:
 - a) ddefnyddio safle sy'n fwy derbyniol yn amgylcheddol naill ai yn y Parc neu'r tu allan iddo,
 - b) rhannu safle, mast, twr neu strwythurau eraill sy'n bodoli eisoes.
- ii. Nid yw effaith gronns y datblygiad ar y cyd â gosodiadau tebyg yn niweidio cymeriad gweledol na chymeriad tirwedd y Parc Cenedlaethol yn sylweddol.
- iii. Disgwylir i'r mast, antenau ac unrhyw strwythurau ategol fod wedi'u cynllunio'n dda ac yn cynrychioli'r opsiwn amgylcheddol ymarferol gorau.
- iv. Mae'r allyriadau amledd radio o orsafoedd a chyfarpar symudol yn cydymffurfio ag egwyddorion rhagofalus y cytunwyd arnynt yn genedlaethol.
- v. Pan fo risg o ymyrraeth radio sylweddol, gellir dangos y gellir goresgyn hyn trwy fesurau priodol.

Bydd yn ofynnol bod offer ac adeiladau segur neu ddarfodedig yn cael eu symud a bod y safle'n cael ei adfer cyn pen chwe mis ar ôl i'r cyfleuster roi'r gorau i weithredu.

2. Polisiâu a Chyd-destun Cenedlaethol a Lleol

Polisi Cynllunio Cymru Rhifyn 11

- 2.1 Mae Polisi Cynllunio Cymru (PCC) Argraffiad 11 yn nodi polisiâu defnydd tir Llywodraeth Cymru ac yn sefydlu eu hamcanion ar gyfer gwarchod a gwella treftadaeth naturiol, tirweddau gyda dynodiadau statudol, cynefinoedd cynhenid, coed a choetiroedd. Mae PCC 11 yn nodi y dylai awdurdodau cynllunio ddarparu ar gyfer cadwraeth a, lle bo hynny'n briodol, gwella tirweddau lleol. Gall hyn gynnwys polisiâu ar gyfer nodweddion tirwedd, hynodrwydd a rhinweddau o arwyddocâd lleol a dynodi Ardaloedd Tirwedd Arbennig (ATA). Yng ngoleuni hyn, trafodir ac amlygir canllawiau cynllunio atodol mabwysiedig APCE o 'Asesiad Sensitifrwydd Tirwedd a Chynhwysedd' a 'Tirweddau a Morluniau Eryri' yn y ddogfen hon.
- 2.2 Mae PCC 11 hefyd yn nodi y dylai awdurdodau cynllunio nodi pa hynodrwydd, nodweddion neu rinweddau sydd angen amddiffyniad ychwanegol, ac egluro sut y bydd y polisi neu'r dynodiad yn cyflawni'r amddiffyniad hwn. Nodir hyn yn CCA 7 y 'Tirlweddau a Morluniau Eryri'.
- 2.3 Dylid defnyddio LANDMAP² ac unrhyw asesiadau cymeriad tirwedd cysylltiedig (gan gynnwys y gofrestr o dirweddau hanesyddol yng Nghymru) i lywio polisiâu tirwedd lleol a CCA. Gellir cyrchu LANDMAP trwy wefan Cyfoeth Naturiol Cymru.
- 2.4 O ran Telathrebu Symudol (*sy'n ymgorffori technoleg a gwasanaethau ffôn a band eang a symudol*), Mae PCC 11 yn nodi y dylai'r system gynllunio helpu i gefnogi seilwaith telathrebu lle mae ei angen, gan ystyried statws tir ac adeiladau gwarchoddedig yn ogystal ag ystyriaethau amwynder i amddiffyn yr hyn sy'n cael ei werthfawrogi fwyaf mewn cymunedau a'r amgylchedd. Mae PCC 11 yn nodi mai effaith y seilwaith telathrebu symudol newydd fydd yr un mwyaf mewn tirweddau sensitif ac ardaloedd dynodedig eraill ac y dylid eu cynllunio'n ofalus. Fodd bynnag, yr ardaloedd hyn, sydd yn wledig eu natur yn bennaf, sy'n cael eu heffeithio'n economaidd ac yn gymdeithasol gan signal / wasanaeth cyfyngedig. Felly mae cynllunio rhagweithiol ond ystyriol yn hanfodol i sicrhau'r gwasanaeth gorau wrth gynnal cymeriad yr ardaloedd arbennig hyn.

² Adnodd tirwedd yn ymwneud â Chymru gyfan yw LANDMAP, lle y caiff nodweddion a phriodweddau'r dirwedd, a'r dylanwadau arni, eu cofnodi a'u gwerthuso. Dyma offeryn sy'n helpu gyda phenderfyniadau cynaliadwy a chynllunio adnoddau naturiol ar sawl lefel, o'r lleol i'r cenedlaethol. Gellir darganfod yr adnodd yma ar wefan CNC.

- 2.5 Mae PCC 11 yn nodi, yr anogir gryf y dylid rhannu mastiau a safleoedd lle mae hynny'n cynrychioli'r datrysiad amgylcheddol gorau posibl mewn achos penodol, er enghraifft mewn ardaloedd tirwedd dynodedig neu sensitif. Bydd dyluniad mastiau yn ystyriaeth bwysig lle mae'n debygol mai rhannu fydd y dull a ffeirir a dylid dilyn ymdrechion i guddio offer lle bo angen. Lle bynnag y bo modd, dylid defnyddio adeiladau presennol a strwythurau eraill i leoli offer newydd a dylai datblygwyr ymgysylltu ag awdurdodau cynllunio a'r gymuned i nodi lleoliadau posibl a allai ddod â buddion ychwanegol. Dylai lleoli ganiatáu ar gyfer y gwasanaeth / signal gorau posibl tra, cyn belled ag sy'n ymarferol, lleihau'r effaith ar amwynder ac ymddangosiad allanol adeilad. Dylid defnyddio amodau hefyd i sicrhau bod offer nad oes eu hangen mwyach neu sy'n cael eu defnyddio yn cael eu symud yn brydlon.

Y Cod Arferion Gorau ar Ddatblygu Rhwydweithiau Ffonau Symudol ar gyfer Cymru

- 2.6 Pwrpas y ddogfen yma ydy;
- cefnogi'r broses o roi'r seilwaith ffonau symudol ar waith, a rhoi arweiniad yngylch y gofynion cymhleth sy'n gysylltiedig â chyflwyno'r rhwydwaith
 - amlinellu fframwaith ymgysylltu ar gyfer gweithredwyr rhwydweithiau symudol ac awdurdodau cynllunio, wrth iddynt ystyried ceisiadau am gymeradwyaeth ymlaen llaw a/neu ganiatâd cynllunio llawn i wella rhwydweithiau symudol
 - ceisio osgoi elfennau sy'n achosi gwrthdaro, a lleihau unrhyw effeithiau niweidiol ymddangosiadol gymaint â phosibl wrth ddarparu offer telathrebu
 - a chefnogi dull gweithredu mwy cydweithredol wrth gyflwyno a gwella cysylltedd digidol ledled Cymru
- 2.7 Mae'r ddogfen hefyd yn rhoi cyngor i ymgeiswyr ar bynciau fel lleoli, dylunio, cydymffurfiaeth ICNIRP ac ystyriaethau lleoli rhwydwaith.

Nodyn Cyngor Technegol (NCT) 19: Telathrebu (2002)

- 2.8 Dylai'r Awdurdod Cynllunio Lleol ystyried y Nodyn Cyngor Technegol hwn wrth baratoi cynlluniau datblygu. Gall hefyd fod yn berthnasol i benderfyniadau ar geisiadau cynllunio unigol a byddai'n cael ei ystyried mewn unrhyw geisiadau cynllunio ac apeliadau galw i mewn. Cyflwynir manylion pellach o NCT 19 yn adran 4 o'r CCA hwn ar dudalen 19.

Cymru'r Dyfodol: Y Cynllun Cenedlaethol 2040

- 2.9 Cymru'r Dyfodol – Y Cynllun Cenedlaethol 2040 yw fframwaith datblygu cenedlaethol Llywodraeth Cymru, sy'n gosod y cyfeiriad ar gyfer datblygu yng Nghymru hyd at 2040. Mae'n gynllun datblygu gyda strategaeth ar gyfer mynd i'r afael â blaenoriaethau cenedlaethol allweddol trwy'r system gynllunio
- 2.10 O ran ei 'Gynllun Gweithredu Economaidd', mae'r ddogfen yn cefnogi datblygu seilwaith sy'n cynnwys cyfathrebu digidol, ac yn nodi y gall cyfathrebu digidol gael effaith gadarnhaol ar lesiant. Mae'r ddogfen yn pwysleisio y bydd seilwaith telathrebu digidol, o fewn tirluniau sensitif ac ardaloedd dynodedig arall, yn cael eu lleoli'n ofalus er mwyn lleihau yr effaith weledol
- 2.11 Mae Polisi 13 – 'Cefnogi Cyfathrebu Digidol' o fewn y ddogfen yn nodi bod yn rhaid i awdurdodau cynllunioo ymgysylltu â darparwyr seilwaith digidol er mwyn nodi anghenion eu hardal yn y dyfodol ac amlinellu polisiau mewn Cynlluniau Datblygu Strategol a Lleol er mwyn helpu i gyflawni hyn.

Dogfennau Cenedlaethol Eraill

- 2.12 Mae dogfennau cenedlaethol pwysig eraill, sy'n berthnasol i ddatblygiadau telathrebu, ar wefan Llywodraeth Cymru drwy ddilyn y ddolen hon; <https://llyw.cymru/polisi-a-chanllawiau-cynllunio-telathrebu>

Deddf Llesiant Cenedlaethau'r Dyfodol (Cymru) (2015)

- 2.13 Mae Llywodraeth Cymru yn nodi bod Deddf Llesiant Cenedlaethau'r Dyfodol yn rhoi'r uchelgais, y caniatâd a'r rhwymedigaeth gyfreithiol i wella lles cymdeithasol, diwylliannol, amgylcheddol ac economaidd.
- 2.14 Gall cynllunio a datblygu gofalus o fastiau telathrebu gyfrannu'n sylweddol at y 7 nod Llesiant a nodwyd yn y Ddeddf. Os gweithredir y '5 ffordd o weithio' a nodwyd yn y Ddeddf wrth ddatblygu mastiau (o'r broses lleoli, dylunio, ymgynghori hyd at gyflwyno cais cynllunio), yna ystyrir y dylai hyn arwain at ddatblygiad mwy ystyriol a wedi'i ddylunio yn well.

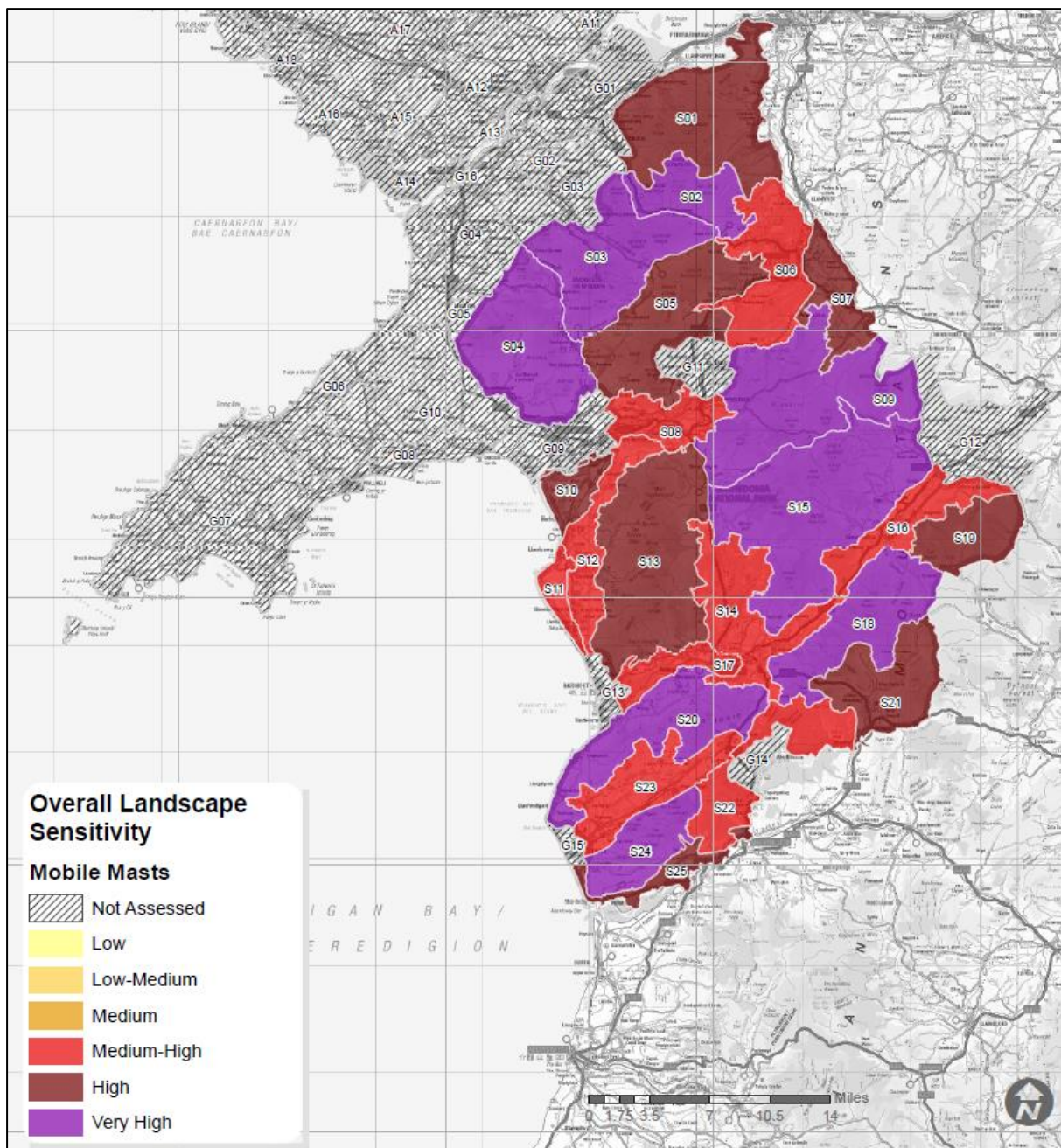
CCA 7: Tirweddau a Morluniau Eryri (2014)

- 2.15 Mae'r CCA hwn a fabwysiadwyd gan APCE yn nodi nodweddion allweddol Ardaloedd Cymeriad Tirwedd (ACT) ac Ardaloedd Cymeriad Morluniau (ACM) ac yn nodi gwybodaeth ar sut i reoli newid ynddynt. Er bod bron pob un o'r tirweddau a'r morluniau yn Eryri o ansawdd rhagorol, a adlewyrchir yn ei ddynodiad fel Parc Cenedlaethol, mae angen diffinio ardaloedd cymeriad tirweddau a morluniau a gwerthfawrogi rhinweddau nodweddiadol unigol yn ogystal â dylanwadau a allai arwain at newidiadau mewn cymeriad. Prif bwrpas y canllaw yw;
- Diffinio'r ffiniau ac enwi Ardaloedd Cymeriad Tirwedd (ACT) ac Ardaloedd Cymeriad Morluniau (ACM) ym Mharc Cenedlaethol Eryri
 - Nodi eu nodweddion allweddol a'u priodoleddau gwerthfawr
 - Nodi grymoedd dros newid sy'n debygol o ddylanwadu ar newidiadau yn y dirwedd - ar gyfer yr ACTau unigol a'r ACMau a'r Parc Cenedlaethol yn fwy cyffredinol - ni chaiff mastiau symudol / telathrebu eu nodi fel grym ar gyfer newid yn gyffredinol yn y ddogfen hon.
 - Nodi strategaethau tirwedd ar gyfer pob ACT, gan nodi sut y dylid eu rheoli a'u gwarchod yn y dyfodol
 - Nodi'r ffactorau sensitif ar gyfer pob ACM
- 2.16 Gan fod y ddogfen yn nodi nodweddion allweddol Ardaloedd Cymeriad Tirwedd yn y Parc Cenedlaethol a sut y gallant gael eu heffeithio'n andwyol gan rai datblygiadau (er enghraifft datblygiadau mastiau symudol), mae'n ddogfen hanfodol i'w hystyried ochr yn ochr ag eraill, wrth asesu cynigion cynllunio telathrebu.
- 2.17 Yn yr un modd â'r CCA Aseiad Sensitifrwydd a Chapasiti Tirwedd, mae CCA Tirwedd a Morluniau Eryri yn ystyriaeth gynllunio berthnasol pan wneir penderfyniadau ar geisiadau cynllunio.

CCA 13: Asesiad Sensitifrwydd a Chapasiti Tirwedd

- 2.18 Nod yr asesiad hwn o sensitifrwydd a chynhwysedd tirwedd yw darparu sylfaen dystiolaeth gadarn ar gyfer penderfynu ar geisiadau cynllunio, gan helpu i amddiffyn tirweddau sensitif a nodedig rhag datblygiad amhriodol ac annog dull cadarnhaol o ddatblygu yn y lleoliad cywir ac ar raddfa briodol. Mae'r astudiaeth, fel y mae'n berthnasol i Eryri, yn ystyried y tri math datblygu canlynol yn benodol; datblygiadau ynni adnewyddadwy, mastiau symudol (seilwaith trosglwyddo telathrebu) a meysydd carafanau / cabanau statig ac estyniadau, o fewn yr ardaloedd cymeriad tirwedd a nodwyd yn CCA 7.
- 2.19 Gall fod yn anodd asesu derbynioldeb unrhyw ddatblygiad yn y dirwedd wledig mewn modd rhesymol. Er y cydnabyddir yn gyffredinol y dylid gwarchod y tirweddau mwyaf gwerthfawr, mae rhai ardaloedd lle gellir darparu ar gyfer datblygiad, er mewn ffordd reoledig i leihau effeithiau andwyol. Fodd bynnag, mae'r CCA hwn yn darparu canllawiau strategol eang ar faterion lleoliad ac effaith a lleoli nodiadau canllaw i leihau effeithiau andwyol ar gyfer pob ardal cymeriad. Dylai datblygwyr ymgyswngwyrddo â phob ardal cymeriad a dadansoddi'n feirniadol, mewn dull mwy rhesymol, effaith eu cynnig yn erbyn y meini prawf sensitifrwydd a nodwyd.
- 2.20 Gan fod yn rhaid lleoli mastiau telathrebu / symudol yn ôl yr angen, mae'n bwysig eu bod yn cael eu lleoli a'u hasesu'n ofalus er mwyn osgoi'r ardaloedd mwyaf sensitif. Mae'r ddelwedd isod yn dangos sensitifrwydd cyffredinol Ardaloedd Cymeriad Tirwedd Eryri i ddatblygiadau mastiau symudol. *(Gwnaethpwyd yr astudiaeth hon ar lefel ACT gyffredinol ac efallai y bydd gan ardaloedd o fewn ACT fod yn fwy sensitifrwydd neu'n llai sensitif o gymharu â'r ACT yn ei chyfanrwydd).*
- 2.21 Mae Adran 4 o'r CCA (gweler [yma](#)) yn darparu canllawiau cyffredinol ar leoli a dyluniad seilwaith telathrebu, a'r effeithiau posibl y gallai'r ffactorau hyn gael ar Gymeriad Tirwedd lleol.

Ffigur 1



3. Y Broses Gynllunio

Mastiau - Cymeradwyaeth Flaenorol (20m neu lai)

- 3.1 Mae datblygiadau telathrebu mwy yn ei gwneud yn ofynnol i ddatblygwyr wneud cais i'r awdurdod cynllunio lleol naill ai am gymeradwyaeth ymlaen llaw neu i gyflwyno cais cynllunio llawn.
- 3.2 Mae'r broses gymeradwyo ymlaen llaw wedi'i deddfu o dan Ran 24 o Orchymyn Cynllunio Gwlad a Thref (Datblygiad Cyffredinol a Ganiateir) (Diwygiad) (Cymru) 2019 (digwyddodd y prif newidiadau yn 2019, gyda mân welliannau wedi'u hategu ym mis Rhagfyr 2020) (GDCC) a gellir ei gweld trwy ddilyn y [ddolen](#).
- 3.3 Mae'r rhan fwyaf o fathau o ddatblygiad telathrebu a ganiateir o dan Ran 24 o'r GDCG yn ddarostyngedig i weithdrefn cymeradwyo ymlaen llaw 56 diwrnod. Mae hyn oherwydd y ffaith bod y datblygiad wedi'i leoli mewn Parc Cenedlaethol.
- 3.4 Mae'r broses hon yn ei gwneud yn ofynnol i'r datblygwr wneud cais i'r awdurdod cynllunio lleol am ei benderfyniad ynghylch a fydd angen cymeradwyaeth ymlaen llaw i leoliad ac ymddangosiad y datblygiad arfaethedig.
- 3.5 Mae gan yr awdurdod cynllunio lleol 56 diwrnod, gan ddechrau gyda'r dyddiad y mae'n derbyn y cais, i wneud a rhoi gwybod ynghylch ei benderfyniad ynghylch a oes angen cymeradwyaeth ymlaen llaw ar gyfer y lleoliad a'r ymddangosiad ac i hysbysu'r ymgeisydd o'i benderfyniad i roi neu gwrthod cymeradwyaeth o'r fath. Nid oes pŵer i ymestyn y cyfnod o 56 diwrnod.
- 3.6 Os na wneir penderfyniad, neu os bydd yr awdurdod cynllunio lleol yn methu â hysbysu'r datblygwr o'i benderfyniad o fewn y 56 diwrnod, bernir bod caniatâd wedi'i roi.
- 3.7 Mae Rhan 24 o'r GDCG yn mynnu bod yn rhaid i'r cais i'r awdurdod cynllunio lleol gynnwys:
 - Cyfeiriad cyswllt y datblygwr, a chyfeiriad e-bost y datblygwr os oes gan y datblygwr un
 - Disgrifiad ysgrifenedig o'r datblygiad arfaethedig
 - Cynllun yn nodi ei leoliad arfaethedig
 - Tystiolaeth bod perchennog neu denant amaethyddol y tir y mae'r cais yn ymwneud ag ef wedi'i hysbysu o'r datblygiad arfaethedig

- Pan fo'r datblygiad arfaethedig yn cynnwys gosod mast o fewn 3 cilometr i berimedr erodrom (gweler tudalennau 22 a 23), tystiolaeth bod y CAA, yr Ysgrifennydd Gwladol dros Amddiffyn neu'r gweithredwr erodrom (fel sy'n briodol) wedi bod wedi ei hysbysu o'r cynnig
- Y ffi briodol
- Ar gyfer datblygiad sy'n cynnwys adeiladu neu osod un antena neu fwy (oni bai eu bod i gyd yn antena celloedd bach), rhaid i'r cais hefyd ddod gyda datganiad y bydd yr offer a'r gosodiad, pan fydd wedi'i adeiladu neu ei osod, yn gweithredu'n unol â'r Canllawiau'r Comisiwn Rhyngwladol ar Ddiogelu Ymbelydredd Heb ïoneiddio (ICNIRP).

3.8 Ystyrir ei bod yn arfer da bod y canlynol hefyd yn cael eu cyflwyno:

- Tystiolaeth bod y defnydd posibl o fast, adeilad neu strwythur presennol wedi'i ystyried cyn cyflwyno cais i godi mast newydd
- Gwybodaeth am bwrpas ac angen y datblygiad penodol
- Pan fo'r datblygiad arfaethedig yn cynnwys gosod, newid neu amnewid gorsaf ffôn symudol ar ysgol neu goleg neu'n agos ato, tystiolaeth yr ymgynghorwyd â chorff perthnasol yr ysgol neu'r coleg ynghylch y cynnig
- Datganiad yn nodi uchder yr antena arfaethedig, amllder a nodweddion modiweiddio a manylion allbwn pŵer.

3.9 Dylai Awdurdod y Parc Cenedlaethol ddechrau'r ymgynghoriadau a'r hysbysiad / rhybudd fel y'u nodir yn y rheoliadau cyn gynted â phosibl ar ôl derbyn y cais er mwyn caniatáu digon o amser i ystyried y cais yng ngoleuni unrhyw sylwadau a dderbynnir.

3.10 Dylai Awdurdod y Parc Cenedlaethol ystyried sylwadau a dderbynnir wrth benderfynu a ddylid rhoi neu wrthod cymeradwyaeth ar gyfer datblygiad arfaethedig. Efallai yr hoffai'r Awdurdod drafod gyda'r datblygwyr addasiadau posibl i'r datblygiad arfaethedig i liniaru'r pryderon a godwyd gan ymgynghoreion penodol.

3.11 Mae'r ffactorau i'w hystyried ynglŷn ag ymddangosiad y mast a'r cyfarpar ategol yn cynnwys deunyddiau, lliw a dyluniad. Gall defnyddio deunyddiau a lliwio priodol ganiatáu i fast ymdoddi'n haws i'w amgylchoedd. Ymhlith y nodweddion dylunio y gellir eu hystyried mae dimensiynau; siâp cyffredinol; ac a yw'r gwaith adeiladu yn gadarn neu'n ffurfio fframwaith agored. Dylai'r Awdurdod hefyd ystyried gyda'r datblygwr a oes dyluniadau amgen ar gael a allai fod yn fwy addas i'r amgylchedd lleol.

3.12 Gall ffactorau sy'n ymwneud â lleoli, o safbwynt yr Awdurdod, gynnwys:

- Uchder y safle mewn perthynas â'r tir o'i amgylch

- Bodolaeth nodweddion topograffig a llystyfiant naturiol
- Yr effaith ar y nenlinell neu'r gorwel
- Y safle pan welir ef o unrhyw ochr, gan gynnwys o'r tu allan i ardal yr awdurdod ei hun
- Y safle mewn perthynas ag ardaloedd sydd wedi'u dynodi am eu gwerth golygfaol neu gadwraeth
- Y safle mewn perthynas â mastiau, strwythurau neu adeiladau presennol, gan gynnwys adeiladau o gymeriad hanesyddol neu draddodiadol
- Y safle mewn perthynas ag eiddo preswyl
- Unrhyw ystyriaethau perthnasol eraill

3.13 Wrth ystyried lleoliad ac ymddangosiad mast ynghyd â'i ddatblygiad cysylltiedig, bydd cwmpas tirlunio a sgrinio i leihau effaith y datblygiad ar ei amgylchoedd yn ystyriaeth bwysig.

Penderfynu Nad oes angen Cymeradwyaeth Flaenorol

3.14 Os yw Awdurdod y Parc yn penderfynu nad oes angen cymeradwyaeth ymlaen llaw, caiff y datblygiad fynd yn ei flaen (a) pan fydd y gweithredwr yn derbyn rhybudd ysgrifenedig o benderfyniad o'r fath neu (b) ar ôl i'r cyfnod o 56 diwrnod ddod i ben. Dylai'r awdurdod roi rhybudd o unrhyw benderfyniad cyn gynted â phosibl, yn hytrach na chaniatáu i'r cyfnod o 56 diwrnod ddod i ben heb hysbysu'r ymgeisydd. Rhaid i'r datblygiad gael ei wneud yn unol â'r manylion a gyflwynwyd gyda'r cais am benderfyniad neu fel y cytunwyd yn ysgrifenedig fel arall gan yr awdurdod.

Penderfynu bod angen Cymeradwyaeth Flaenorol

3.15 Os yw'r awdurdod yn penderfynu bod angen cymeradwyaeth ymlaen llaw ar gyfer lleoli a / neu ymddangosiad y datblygiad, dylai roi rhybudd ysgrifenedig prydlon i'r gweithredwr / datblygwr o'r penderfyniad hwnnw o fewn yr amserlen statudol.

Mân Ddatblygiad Telathrebu

3.16 Nid oes angen caniatâd cynllunio ar gyfer rhai datblygiadau a gweithrediadau telathrebu ar raddfa fach, er enghraifft erialau teledu, dysglau lloeren bach ar eiddo preswyl. O ran dysglau lloeren mewn rhai achosion efallai y bydd angen caniatâd cynllunio a chaniatâd adeilad rhestredig. Am wybodaeth bellach gweler;

- Cynllunio a chanllaw ar gyfer deiliaid tai ([dolen](#))
- Porth Cynllunio Cymru - Aelwyd Rhyngweithiol ([dolen](#))

Band Eang Llinell Sefydlog

3.17 Mewn perthynas â darparu band eang llinell sefydlog, gall datblygiadau o'r fath ddibynnu ar hawliau datblygu a ganiateir ar yr amod y cedwir at amodau perthnasol. Yn y Parc Cenedlaethol mae'r rhain fel a ganlyn;

- Rhaid rhoi mis o rybudd ysgrifenedig i Cyfoeth Naturiol Cymru (CNC) a'r Awdurdod Cynllunio Lleol
- Rhaid i'r rhybudd nodi bwriad y datblygwyr i osod cyfarpar cyfathrebu electronig, disgrifio'r cyfarpar a nodi'r lleoliad lle maent yn bwriadu ei osod
- Rhaid i liw cabinet fod yn; wyrdd, du (ac eithrio du di-sglein), neu liw sydd â chymeradwyaeth ysgrifenedig yr awdurdod cynllunio lleol cyn dechrau'r datblygiad
- Rhaid i unrhyw bodyn telegraff fod â'r un ymddangosiad a rhaid iddo gael ei wneud o'r un deunydd â'r polyn telegraff agosaf sydd gan ganiatâd cynllunio, oni bai bod ymddangosiad neu ddeunydd arall wedi'i gymeradwyo'n ysgrifenedig gan yr awdurdod cynllunio lleol cyn dechrau ar y datblygiad.

4. Ystyriaethau Cynllunio Perthnasol

4.1 Bydd Awdurdod Parc Cenedlaethol Eryri yn ystyried unrhyw gynnis datblygu yn unol â'r CDLIE (2016-2031) yn ogystal â'i ddogfennau Canllawiau Cynllunio Atodol a drafodwyd uchod.

4.2 Polisi Datblygu 26: Dangosir telathrebu ar dudalen 9, ac mae'n nodi y dylai unrhyw gynnis a gyflwynir ddangos na ellir darparu lefel dderbyniol o wasanaeth trwy;

- Y defnydd o safle sy'n fwy amgylcheddol dderbyniol naill ai yn y Parc neu'r tu allan iddo (dylid cyflwyno tystiolaeth bod safleoedd eraill wedi cael eu ystyried, a pham nad ydynt yn addas ar gyfer datblygiad e.e. y byddai'r safleoedd arfaethedig eraill yn cael mwy o effaith, neu y byddai yna broblemau/materion technegol ac ati)
- Rannu safle, mast, twr neu strwythurau eraill sy'n bodoli eisoes
- Rhannu sianel danddaearol bresennol neu gynlluniedig gyda chyfleustodau arall
- Defnyddio mast/antenna trosglwyddo

4.3 Mae'r polisi hefyd yn nodi na ddylai'r datblygiad arfaethedig gael effaith gronns ar y cyd â gosodiadau tebyg ac ni ddylai niweidio cymeriad gweledol na chymeriad tirwedd y Parc Cenedlaethol.

4.4 Mae Polisi Strategol D: Yr Amgylchedd Naturiol yn nodi y bydd adnoddau naturiol, bioamrywiaeth, geoamrywiaeth a 'Rhinweddau Arbennig' Parc Cenedlaethol Eryri yn cael eu hamddiffyn rhag datblygiad amhriodol. Ni ddylai cynigion effeithio'n andwyol ar adnoddau bioamrywiaeth y Parc Cenedlaethol gan gynnwys safleoedd dynodedig o lefel ryngwladol hyd at lefel leol, yn ogystal ag adnoddau bioamrywiaeth ehangach e.e. cynefinoedd a rhywogaethau y tu allan i safleoedd dynodedig. Bydd y Parc Cenedlaethol yn cynghori datblygwyr bod yn rhaid iddynt gydymffurfio ag unrhyw ofyniad statudol ar gyfer amddiffyn rhywogaethau fel y cyfeirir atynt ym Mholisi Cynllunio Cymru (PCC) a'r Nodyn Cyngor Technegol (NCT) 5: Cadwraeth Natur a Chynllunio.

4.5 Mae'r camau cychwynnol wrth gynllunio unrhyw ddatblygiad yn cynnwys nodi math / graddfa briodol o ddatblygiad ac ystyried a dewis safle addas er mwyn lleihau effeithiau tirweddol a gweledol i'r eithaf. Er enghraifft, gallai dewis safle priodol helpu i liniaru effaith weledol datblygiad hyd yn oed cyn y cam dylunio manwl. Fel man cychwyn, dylid ymgynghori ag asesiad sensitifrwydd yr ACT perthnasol ar gyfer pob datblygiad posib er mwyn dod i ddeall llinell sylfaen cymeriad tirwedd a sensitifrwydd allweddol i'r math penodol hwnnw o ddatblygiad.

- 4.6 Bydd datblygiadau sydd wedi'u lleoli o fewn neu'n agos at y canlynol yn cael eu hasesu'n feirniadol a bydd angen darparu mesurau lliniaru yn ogystal ag asesiadau o safleoedd amgen eraill posibl yn unol â'r polisi. Mae'r rhain yn cynnwys;
- Ardaloedd o werth tirwedd uchel sy'n sensitif i newid (*Cymerir arweiniad gan CCA 7, CCA 13 a LANDMAP*)
 - Ardaloedd o sensitifrwydd gweledol uchel (*Cymerir arweiniad o'r Aseiad Sensitifrwydd a Chapsaiti Tirwedd - nodwch fod hon yn astudiaeth strategol ac nid yn rhagnodol ar lefel safle unigol*)
 - Dynodiadau naturiol gwarchoddedig lle byddai effaith adnabyddadwy
 - Tirweddau Hanesyddol, Henebion Rhestredig, Safleoedd Treftadaeth y Byd, Ymgeiswyr am statws Safleoedd Treftadaeth y Byd ac Adeiladau Rhestredig
 - Ardaloedd craidd Gwarchodfa Awyr Dywyll Eryri - yn dibynnu ar gynigion goleuo.
- 4.7 Mae CCA 7 a CCA 13 yn ystyriaethau cynllunio perthnasol pan wneir penderfyniadau ar geisiadau cynllunio. Cynghorir datblygwyr i asesu'r effaith ar y dirwedd ac effaith weledol unrhyw gynnig ar gymeriad ACTau ac ystyried mesurau lliniaru os oes effeithiau andwyol. Dylid cynnwys cofnod o'r dadansoddiad hwn mewn gwybodaeth atodol sy'n cyd-fynd â cheisiadau cynllunio. Rhaid cynnwys Aseiad Tirwedd ac Effaith Weledol gyda'r cais cynllunio a gyflwynwyd.
- 4.8 Gall y canllawiau lleoli a dylunio penodol a gynhyrchir ar gyfer pob ACT hefyd gynorthwyo wrth ddewis safle addas a math / graddfa datblygiad.
- 4.9 Mae'n bwysig nodi bod amrywiadau lleol yn aml yng nghymeriad a sensitifrwydd pob ACT, felly dylid cynnal dadansoddiad safle-benodol i nodi unrhyw faterion tirwedd a / neu weledol posibl mewn unrhyw leoliad penodol. Fel rhan o hyn, bydd yn bwysig ystyried yr effaith bosibl ar y canlynol;
- Cymeriad tirwedd (yn enwedig nodweddion allweddol)
 - Golygfeydd allweddol (mae hyn yn cynnwys lluniau anodedig o olygfeydd allweddol, delweddau ffotogyfosodiad a mapiau PGD (parthau gweledol damcaniaethol))
 - Rhinweddau arbennig (dynodiadau tirwedd / anghysbell / llonyddwch ac ati)
- 4.10 Mae effeithiau ar gymeriad y dirwedd yn debygol o fod yn gysylltiedig â'r canlynol;
- Tirffurf - p'un a yw'r tirffurf yn gymhleth neu'n syml a sut mae natur y datblygiad arfaethedig yn gysylltiedig â hyn neu'n gwrthdaro ag ef.

Gall datblygiad ddominyddu tirffurfiau bach neu gymhleth os na chânt eu lleoli'n ofalus

- Cwmpasu Tir - sut mae'r datblygiad arfaethedig yn cyd-fynd â phatrwm cwmpas y tir neu'n gwrthdaro â nhw a pha nodweddion sensitif a allai fod mewn perygl
- Dylanwadau o waith dyn - a yw'r datblygiad arfaethedig yn cyflwyno dylanwad dyn annodweddiadol i dirwedd

4.11 Bydd angen i gynigion hefyd ystyried unrhyw effaith y gallai'r datblygiad ei chael ar ACTau cyfagos.

Rhannu mast a safle

4.12 Mae NCT 19 yn nodi y gall awdurdodau cynllunio lleol ddisgwyl yn rhesymol i geisiadau am fastiau newydd ddangos tystiolaeth eu bod wedi archwilio'r posibilrwydd o godi antenâu ar adeilad, mast neu strwythur arall fel peilon trydan. Mae amodau mewn trwyddedau gweithredwyr cod yn ei gwneud yn ofynnol i geisiadau archwilio'r posibilrwydd o rannu safle radio sy'n bodoli eisoes. Dylai'r dystiolaeth hon gyd-fynd ag unrhyw gais a wneir i'r awdurdod cynllunio lleol, p'un ai am gymeradwyaeth ymlaen llaw neu ganiatâd cynllunio.

4.13 Mae canllawiau mewn perthynas â rhannu safle hefyd wedi'u cynnwys yn y Cod Arferion Gora ar Ddatblygu Rhwydweithiau Ffonau Symudol ar gyfer Cymru.

4.14 Os na ystyrir bod y dystiolaeth ynghylch ystyried safleoedd amgen o'r fath yn foddhaol, gall yr awdurdod cynllunio gyfiawnhau gwrthod caniatâd cynllunio ar gyfer y datblygiad. Mewn amgylchiadau o'r fath, dylai'r awdurdod roi rhesymau clir pam ei fod yn ystyried bod y dystiolaeth ger ei fron yn anfoddhaol. Mater i'r awdurdod cynllunio lleol yn y lle cyntaf yw bodloni ei hun a yw'r wybodaeth a ddarparwyd yn hyn o beth yn foddhaol a chadw mewn cof y cyfyngiadau technegol ar ddatblygu rhwydwaith wrth ddod i unrhyw benderfyniad.

4.15 Wrth ystyried safleoedd amgen, bydd yr awdurdod yn ymwybodol o'r effaith bosibl ar yr amgylchedd lleol yn sgil datblygiad ar y safleoedd hynny. Bydd hyn yn arbennig o bwysig lle byddai safle arall yn cynnwys ailddatblygu mast presennol i'w ddefnyddio ar y cyd. Mewn rhai amgylchiadau gallai defnyddio mast sy'n bodoli eisoes olygu bod angen cynyddu uchder neu gapasiti strwythurol, ac felly gweledd y mast hwnnw. Yn dibynnu ar nodweddion y lleoliad, gallai rhannu safle yn hytrach na rhannu mast fod yn fwy priodol. Er enghraifft, gall ail osodiad sydd wedi'i leoli ochr yn ochr â'r prif osodiad neu y tu ôl iddo ddarparu datrysiad mwy buddiol yn nhermau amgylcheddol a chynllunio.

- 4.16 Bydd APCE yn ystyried yr holl gyngor a gynhwysir yn y NCT 19 gan gynnwys yr effaith gronnus ar yr amgylchedd o antenâu ychwanegol sy'n rhannu mast neu fastiau sy'n rhannu safle neu opsiwn mwy ffafriol posibl o leoli safle newydd.

Dyluniad

- 4.17 Disgwylir i fastiau, antenau ac unrhyw strwythurau ategol fod wedi'u cynllunio'n dda ac yn cynrychioli'r opsiwn amgylcheddol ymarferol gorau. Bydd yr Awdurdod yn ystyried addasrwydd y dyluniad arfaethedig, gan gynnwys datblygiad a thirlunio ategol. Bydd amodau'r safle, cyfyngiadau technegol, nodweddion tirwedd a gofynion capasiti yn effeithio ar opsiynau dylunio. Bydd ei uchder, ei ddatblygiad ategol a'i gwmpas ar gyfer tirlunio a sgrinio hefyd yn ystyriaethau pwysig.
- 4.18 Dylai'r ymgeisydd / datblygwyr ddefnyddio dyluniad a chuddliw cydymdeimladol i leihau unrhyw effaith y gallai'r datblygiad ei chael ar yr amgylchedd cyfagos. Anogir y diwydiant telathrebu i barhau i ddatblygu atebion dylunio arloesol. Mae hyn nid yn unig ar gyfer y mastiau a'r antenâu eu hunain, ond o ran y deunyddiau a'r lliw hefyd. Mae hyn hefyd yn cynnwys mastiau sydd wedi'u cynllunio i edrych fel dodrefn stryd, ac ailddatblygu neu adfer eiddo presennol i ymgorffori offer telathrebu. Efallai yr hoffai awdurdodau drafod gyda gweithredwyr, gwahanol opsiynau dylunio mewn cysylltiad â chynnig datblygu penodol. Dylid cofio efallai na fydd rhai dyluniadau yn addas i'w rhannu yn y dyfodol. Pan gytunir bod safle'n addas ar gyfer rhannu mast yn y dyfodol, gallai fod yn briodol gosod mast sydd wedi'i gynllunio'n benodol i hwyluso ei ailddatblygiad ar gyfer ei rannu.
- 4.19 Anogir ymgeiswyr i ddarparu gwahanol enghreifftiau o atebion dylunio i Awdurdod y Parc Cenedlaethol ac fe'u hanogir hefyd i archwilio dulliau amgen posibl, er enghraifft rhannu safleoedd a mastiau (fel y soniwyd eisoes), lleoliad a dyluniadau amgen ar gyfer y cyfarpar. Wrth ystyried dyluniad datblygiad unigol, yn enwedig datblygiadau mast, dylid ystyried sgrinio a phlannu yn ofalus. Dylai ffiniau'r safle gael eu tynnu'n ddigon mawr i ddarparu ar gyfer y tirlunio angenrheidiol.
- 4.20 Dylai'r Awdurdod sicrhau ei fod yn deall y cyfyngiadau y mae'r gweithredwr yn eu hwynebu, p'un ai oherwydd natur y dechnoleg neu'r gofyniad cyfreithiol i ddarparu gwasanaeth. Dylai gweithredwyr fod yn barod i egluro technoleg a chyfyngiadau cyfreithiol, ac i drafod ymarferoldeb safleoedd amgen. Dylai trafodaethau cyn cyflwyno cais helpu i nodi a datrys materion yn gynnar, a hwyluso'r broses ymgeisio ffurfiol.
- 4.21 Gofynnir i ymgeiswyr/ddatblygwyr ddangos a chyfiawnhau eu bod yn defnyddio'r dyluniad gorau posibl yn seiliedig ar linellau canllaw dylunio cydnabyddedig.

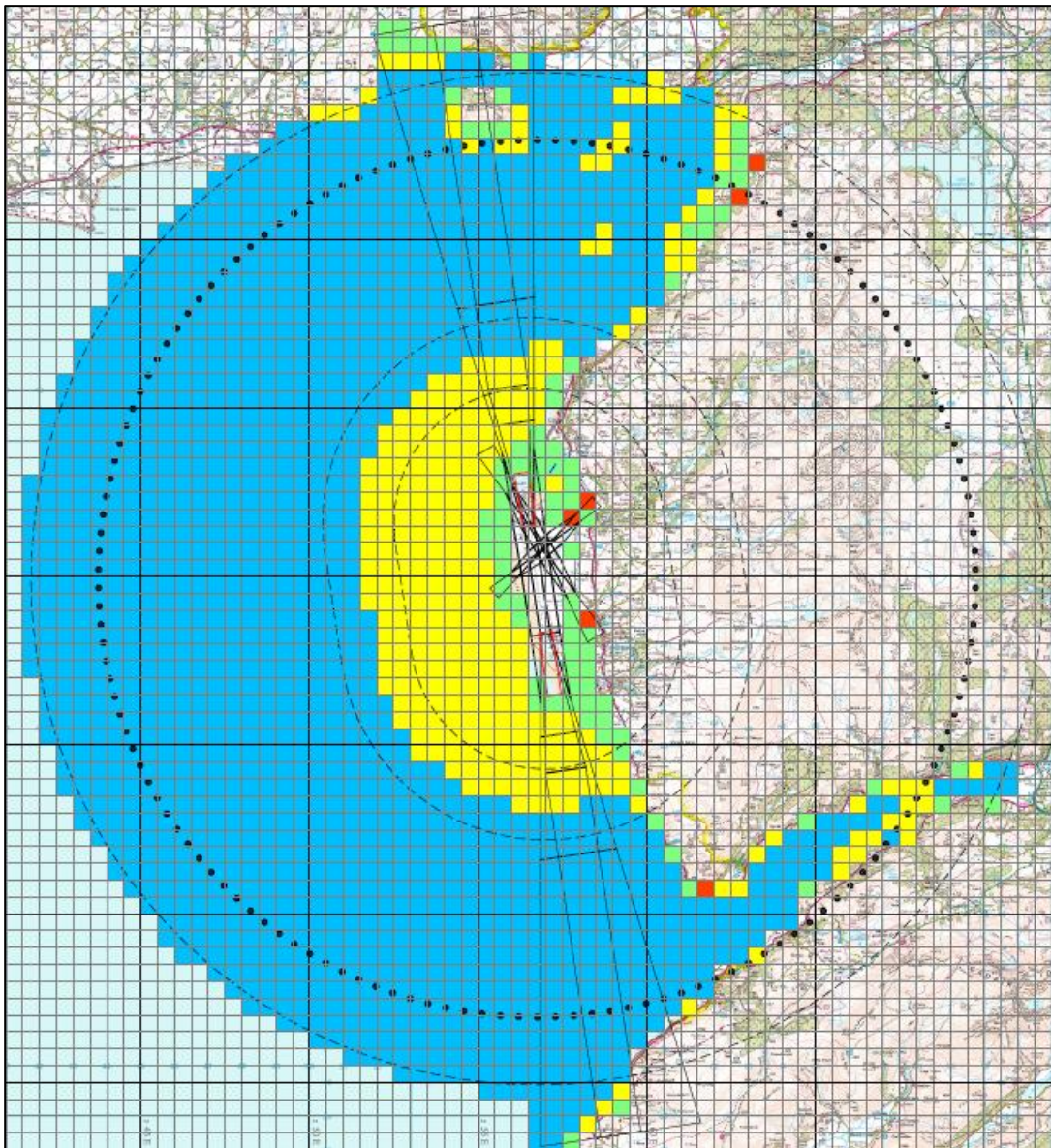
Ymyrraeth Radio

- 4.22 Mae NCT 19 yn nodi bod dau fath o ymyrraeth. Y math cyntaf yw ymyrraeth drydanol, a achosir gan drosglwyddydd radio neu gan signalau diangen sy'n cael eu hallyrru gan offer trydanol arall. Dim ond os oes tystiolaeth glir y bydd ymyrraeth drydanol sylweddol yn codi, ac nad oes datrysiad ymarferol ar gael, y bydd unrhyw gyfiawnhad yn gyffredinol dros ei ystyried wrth benderfynu ar gais cynllunio. Yr ail fath yw ymyrraeth gorfforol. Gall strwythurau amlwg mawr fel blociau twr, craeniau, warysau neu ffermydd gwynt achosi aflonyddwch eang i deledu a gwasanaethau telathrebu eraill oherwydd rhwystr corfforol neu adlewyrchiad y signalau sydd eu heisiau. Er ei fod yn annhebygol o fod yn broblem yn y Parc Cenedlaethol, bydd angen i'r Awdurdod fod yn fodlon bod y potensial ar gyfer ymyrraeth wedi'i ystyried yn llawn wrth leoli a dylunio datblygiadau o'r fath.
- 4.23 Pan ddisgwylir y bydd potensial i ymyrraeth drydanol ddigwydd i delathrebu neu signalau darlledu, byddai angen cydgysylltu ag Ofcom (byddai'r cyswllt o'r blaen wedi bod â'r Asiantaeth Radiogyfathrebu) i ddarganfod a yw datrysiad peirianyddol i'r broblem yn ymarferol. Mewn achosion o'r fath, dylid cysylltu â nhw ar gam cynharaf y broses gynllunio a chymryd eu cyngor i ystyriaeth. Pan fydd problemau o'r fath yn debygol, gall awdurdodau cynllunio lleol roi caniatâd cynllunio yn ddarostyngedig i amod y bydd y datblygwr, cyn i'r datblygiad ddechrau, yn sicrhau y bydd ansawdd unrhyw signal / dderbyniad y mae'r datblygiad yn effeithio arni yn cael ei hadfer.
- 4.24 Pan fo risg o ymyrraeth radio sylweddol, dylai'r ymgeisydd ddangos y gellir goresgyn hyn trwy gyfrwng mesurau priodol.

Gofod awyr

- 4.25 Dynodwyd Parth Menter Llanbedr o fewn CDLI Eryri, a byddai angen i unrhyw gynnyg ar gyfer datblygu telathrebu yn yr ardal hon ystyried unrhyw ymyrraeth radio bosibl yn ogystal â'r gofod awyr a ddiogelwyd yn yr ardal.

Figur 2



**TOWN AND COUNTRY PLANNING ACT 1990
TOWN AND COUNTRY PLANNING (AERODROMES AND TECHNICAL SITES) DIRECTION 1992**

1. For the purposes of the above named Direction, this chart, prepared by SLC Associates, is certified as being the safeguarding chart for the aerodrome known as:

LLANBEDR AIRFIELD

- All development within the outer safeguarding area.
- All buildings, structures, erections and works exceeding 10 metres in height (32.8 feet).
- All buildings, structures, erections and works exceeding 15 metres in height (49.2 feet).
- All buildings, structures, erections and works exceeding 45 metres in height (147.6 feet).
- All buildings, structures, erections and works exceeding 90 metres in height (295.3 feet).
- All applications involving major tree planting schemes, mineral extraction or quarrying, a refuse tip, a reservoir, a sewage disposal works, a nature reserve or a bird sanctuary and all applications connected with an aviation use.

3. The appropriate office for the purpose of consultation is the Airport Manager, Llanbedr Airfield Estates LLP, Llanbedr Airfield, Gwynedd, LL45 2PX, to the extent specified in the key above of any land within.

- 4.26 O ran gofod awyr a ddiogelir, mae'r map a ddangoswyd gynt yn ffigur 2 yn dangos yr ardaloedd lle mae datblygiadau o uchder penodol wedi'u gwahardd. Mae'r allwedd sydd ynghlwm wrth y ddelwedd yn manylu ar y cyfyngiadau uchder ar gyfer pob ardal berthnasol, er enghraifft ardaloedd sydd wedi'u harddangos mewn nodyn coch na ddylid adeiladu unrhyw adeiladau na gwaith sy'n fwy na 10m (32.8 troedfedd) yno. Mae'r Weinyddiaeth Amddiffyn yn nodi y gall awyrennau adain sefydlog milwrol gymryd rhan mewn gweithgareddau hyfforddi hedfan isel ar uchder o 76.2m uwchben nodweddion tir y Parc Cenedlaethol. Ar gyfer ceisiadau mast dros 50m o uchder, gofynnir i ymgeiswyr ymgynghori a'r Weinyddiaeth Amddiffyn er mwyn sicrhau nad oes gwrthdaro defnydd yn yr ardal arfaethedig.

Ystyriaethau o ran effaith ar iechyd

- 4.27 Ar yr amod bod y datblygiad yn cwrdd â chanllawiau newydd y Comisiwn Rhyngwladol ar Ddiogelu Ymbelydredd Heb Ioneiddio (ICNIRP 2020 – *dolen gyswllt [yma](#) i'r wefan sy'n dangos y gwahaniaethau rhwng canllawiau 2020 a fersiynau blaenorol*), ni ddylai awdurdodau cynllunio ystyried agweddau iechyd offer telathrebu symudol. Disgwylir i bob gorsaf sylfaen newydd fodloni canllawiau'r ICNIRP.

Angen

- 4.28 Fel y cynghorwyd yn Rhifyn 10 o Bolisi Cynllunio Cymru, ni ddylai Awdurdodau Cynllunio Lleol gwestiynu'r angen am ddatblygiadau arfaethedig. Effeithir ar yr angen am fastiau gan ddefnydd cwsmeriaid, eu maint a'r tirlun / tirffurf.

Dibrisio eiddo

- 4.29 Nid yw dibrisiad posibl eiddo sy'n deillio o ddatblygiad telathrebu yn ystyriaeth gynllunio.

Colli golygfa

- 4.30 Fel y soniwyd trwy gydol y CCA hwn, gall datblygiadau telathrebu fod yn amlwg iawn. Nid yw colli golygfa ar gyfer deiliaid tai unigol yn ystyriaeth berthnasol, fodd bynnag, os yw datblygiad arfaethedig yn debygol o gael effaith andwyol ar amwynder gweledol, yna byddai hyn yn bryder cynllunio. Efallai y bydd yr Awdurdod yn ceisio lliniaru'r effaith trwy sgrinio neu dirlunio, ond os na ellir ei wneud yn dderbyniol yna efallai y gwrthodir y cais.

Atodiad 1

