

Cader Idris

Safle : Gwarchodfa Natur Genedlaethol Cader Idris

Dyddiadau yr arolygon : 15/06/2022 a 23/06/2022

Llwybrau trawslun: Llwybr Pilin Pwn,
Llwybr Madyn a Llwybr Minffordd



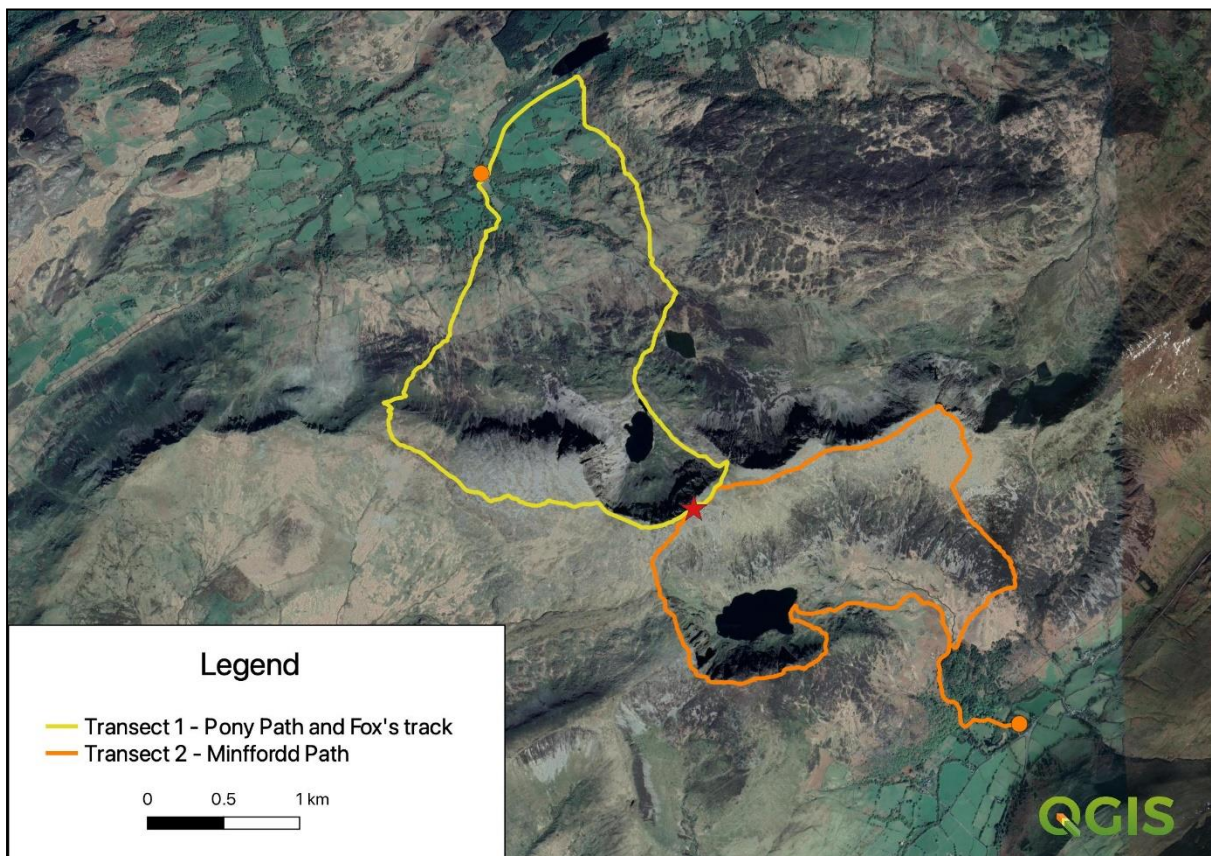
Corhedydd y Waun (*Anthus pratensis*) ar lethrau isaf Cader Idris gyda lindysyn yn barod i fwydo ei nythaid o gywion.

1. Manylion arolwg

Dilynodd arolygon y safle hwn yr un llwybrau ag yn 2020 a 2021, gyda dau brif drawslun yn cael eu cynnal yn ystod mis Mehefin (gweler ffigur 1 isod): roedd un yn cynnwys cymryd Llwybr Pilin Pwn o ochr ogleddol Cader yn Nhŷ Nant, gan esgyn ar hyd ei ochr orllewinol. i'r copa cyn dychwelyd yn ôl i'r dyffryn heibio Llyn y Gader a Llyn Gafr (gwnaed ar 23 Mehefin 2022); roedd yr ail drawslun yn cynnwys cymryd llwybr Minffordd i fyny drwy'r coetir ger Minffordd ac i mewn i Gwm Cau, cyn esgyn dros Graig Cau i Ben y Gader ac yna croesi crib y copa i Fynydd Moel, cyn disgyn yn ôl i ardal Cwm Cau (parwyd ymlaen 15 Mehefin 2022).

Yn ystod yr arolygon hyn, cofnododd arsylwyr unrhyw adar a welwyd yn ystod y trawslun (yn enwedig arwyddion o weithgarwch bridio), gweithgaredd mamaliaid, pa mor doreithiog oedd y sbwriel ar hyd y llwybrau troed a delweddau o bwynt sefydlog ar hyd y llwybrau i gymharu newid tirwedd a chynefin ar draws y blynyddoedd (gweler ffigur 2 am fanylion lleoliadau arolwg penodol).

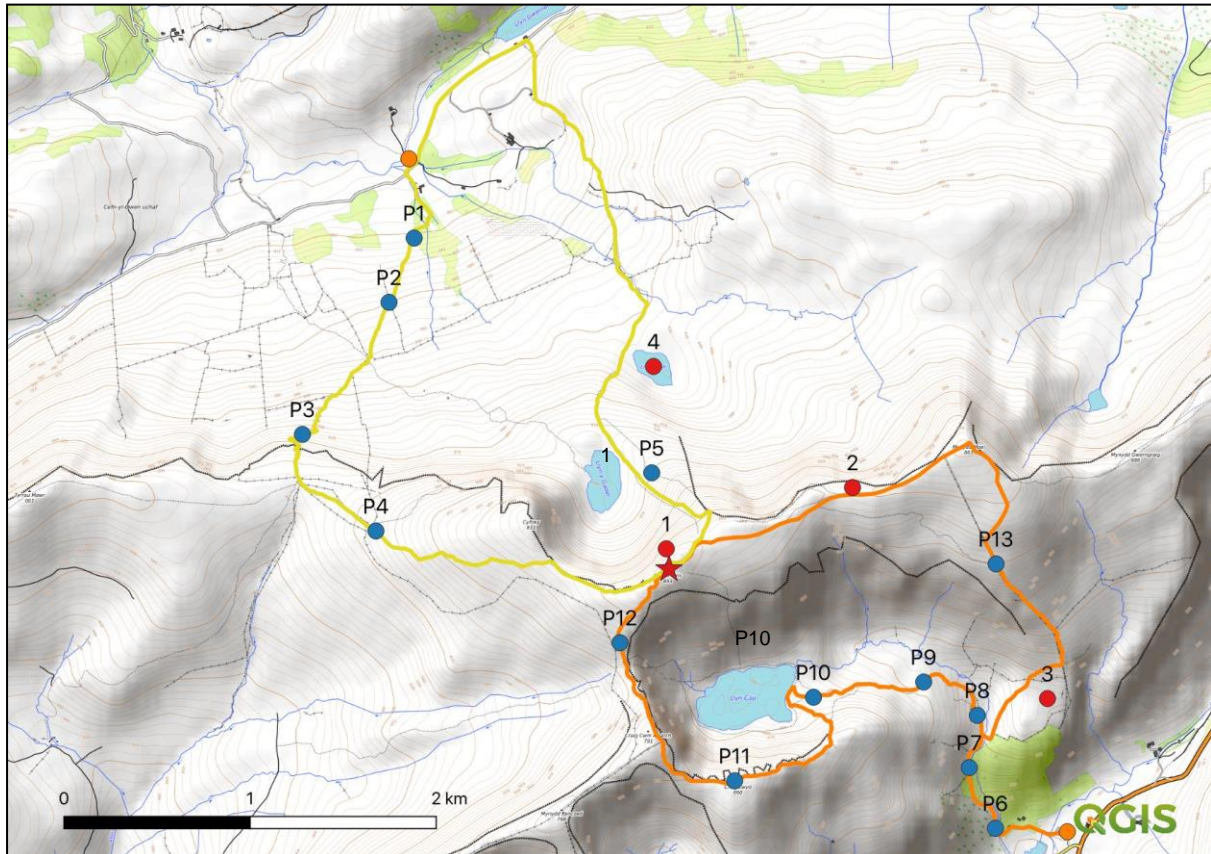
Tywydd: ar 15 Mehefin roedd yr amodau'n gymylog (60% o orchudd cwmwl), ond yn gynnes (20°C) a doedd dim gwynt. Ar 23 Mehefin, roedd yr awyr yn glir, gyda chyflymder gwynt isel (<5mya) o'r gorllewin a thymheredd o 15°C i 23°C wrth i'r diwrnod gynhesu yn ystod yr arolwg.



Ffigur 1. Llwybrau trawslun ar gyfer arolygon Cader Idris wedi'u hamlinellu mewn traciau oren a melyn; mae dotiau oren yn dynodi dechrau a diwedd llwybrau trawslun a seren goch yn dynodi prif gopa Penygadair.

2. Canlyniadau

Rhoddir crynodeb o'r canlyniadau ar gyfer pob un o'r gwahanol arolygon yn yr adran isod. Mae Ffigur 2 isod yn rhoi trosolwg o leoliadau unrhyw olygfeydd mwy nodedig, y pwyntiau arolwg allweddol a lleoliadau delweddau pwynt sefydlog. Cyfeirir at y pwyntiau hyn sydd wedi'u rhifo ar y mapiau yn nhestun y canlyniadau gan ddefnyddio cromfachau ac yna'r cod wedi'i rifo, er enghraifft '(P3)'.



Ffigur 2: map o ardal arolwg Cader Idris yn dangos y ddau lwybr trawslun ar wahân (llinell felen = Llwybr Pilin Pwn, Llwybr Madyn ar 23 Mehefin; llinell oren = llwybr Minffordd ar 15 Mehefin. Pwyntiau oren yw manau cychwyn a diwedd yr arolygon; mae pwyntiau coch yn nodiadau targed y cyfeirir atynt yn y crynodeb canlyniadau isod ac mae pwyntiau glas yn safleoedd ffotograffiaeth pwynt sefydlog (gweler yr adran isod).

2.1 Adar

Cofnodwyd cyfanswm o 36 o rywogaethau adar o 400 o unigolion ar draws y trawsluniau yn ystod arolygon 2022 (gweler tabl 1 isod). Y rhywogaethau mwyaf niferus a gofnodwyd yn y rhanbarthau mwy ucheldirol oedd corheddydd y waun (cyfanswm o 192), Dryw (40) a Thintin y Gogledd (21), tra yn rhannau isaf y mynydd (y ffridd a'r coetir ar ei lethrau gogleddol ac uwchben Minffordd). , y rhywogaethau mwyaf cyffredin oedd Telor yr Helyg (naw i gyd), yr Adar Du (naw) a'r Ji-Binc (wyth). Ymhlith y pethau mwy nodedig a welwyd yn ystod yr arolygon roedd mwyalchen y mynydd yn magu islaw copa Penygadair (pwynt 1 ar y map yn ffigur 2), crec yr eithin yn canu ar y llwybr disgynnol o Fynydd Moel (pwynt 3), tri hwyaid danheddog ifanc a phâr o Gomin. Pibyddion y Tywod ar Lyn Gafr (pwynt 4), a Myrddin ger Craig Cau.

Er bod cyfanswm y rhywogaethau ar gyfer 2022 yr un fath â'r hyn a welwyd yn 2021, roedd nifer o wahaniaethau yn y dewis o rywogaethau sy'n ffurfio'r cyfansymiau hyn. Ni welwyd cyfanswm o ddeg rhywogaeth a welwyd yn 2021 yn 2022, gan gynnwys Bwncath, Gŵydd Canada, Titw Penddu, y Gog,

Gwennol y bondo, y Llinos bengoch leiaf, yr Hebog tramor, y Siglen Fraith, y Gigfran a'r Barcud Coch. I'r gwrthwyneb, ni chofnodwyd deg rhywogaeth a welwyd yn 2022 yn ystod arolygon y llynedd. Y rhain oedd Pibydd y Tywod Cyffredin, y Dryw Aur / Eurban, yr Hwyaaden ddanheddog, y Cudyll coch, yr Wylan gefnddu leiaf, y Cudyll bach, Telor y Coed, y Gwybedog mannog / Pibydd Brith, y Dringhedydd bach a Chrec yr eithin. Ni nodwyd pob un o'r rhywogaethau hyn gyda thystiolaeth fridio, ac felly maen debygol mai pasio drwodd ar ddiwrnod yr arolwg oeddynt - yn debyg i'r rhai a welwyd yn 2021 a oedd yn absennol yn 2022. Fodd bynnag, mae rhywogaethau fel Pibydd y Tywod Cyffredin, yr Hwyaaden ddanheddog, yn rai a ailymddangosodd. Mae Crec yr eithin a'r Gwybedog mannog ynghyd â'r dystiolaeth o fridio yn werth ei gofnodi.

Amlinellir isod ehangu ar rai o'r adar mwyaf nodedig a welwyd yn ymwneud â newidiadau dros dair blynedd yr arolygon:

- **Digonedd cyffredinol o adar** : er bod mwy o adar magu wedi'u cofnodi eleni o gymharu â 2021, roedd cryn dipyn yn llai nag a welwyd yn arolygon 2020 (gweler ffigurau 3 a 4 isod). Mae'n anodd esbonio'r rhesymau dros y gwahaniaethau hyn yn hyderus, yn enwedig o ystyried y tywydd hynod gyferbyniol o flwyddyn i flwyddyn sy'n debygol o chwarae rhan fawr. Byddai angen monitro mwy hirdymor er mwyn deall amrywiadau o'r fath a chyfraniadau posibl yr aflonyddwch gan ymwelwyr i fywyd adar ar y rhain.
- **Mwyalchen y Mynydd** : dim ond un pâr o fwyalchen y mynydd a gofnodwyd yn ystod 2022, a gwelwyd adar ychydig i'r gogledd o gopa Penygadair. Er ei bod yn bosibl iawn bod parau eraill wedi bod yn bridio o fewn y warchodfa natur genedlaethol, mae eu habsenoldeb yn ystod yr ymweliadau arolwg yn nodedig i'w hadrodd o ystyried eu statws yn dirywio ar draws Eryri, cofnodwyd y Tair Mwyalchen y Mynydd ar draws y safle yn 2021, a phum unigolyn yn 2020.
- **Adar ar Lyn Gafr (pwynt 4)** : tra yn 2021 ni chofnodwyd unrhyw Bibyddion y Tywod na Hwyaide danheddog ar y llyn ucheldirol bach hwn, gwelwyd y ddwy rywogaeth yn 2022, ac yr oedd y ddau yn cynnwys tystiolaeth o fridio. Gwelwyd y ddwy rywogaeth yn ystod arolygon 2020, ac felly mae'n gadarnhaol cofnodi bod yr adar hyn yn ôl ar y safle.



Dau Dinwen y Garn wedi magu plu (*Oenanthe oenanthe*) ar hyd y Llwybr Pilin Pwn i fyny Cader Idris.

Tabl 1. Canlyniadau'r arolwg adar magu ar draws y ddau lwybr trawslun a arolygwyd ar Gader Idris yn 2022.

Enw'r Safle		Cader Idris				
Math o arolwg		Adar magu / bridio				
Syrfewr		Ben Porter				
Dyddiadau arolygon		15/06/2022 a 23/06/2022				
Rhywogaeth	Enw gwyddonol	Trawslun neu safle				Tystiolaeth o fridio yn ystod ymweliadau
		Llwybr Pilin Pwn	Llwybr Madyn	Llwybr Minffordd	Cyfanswm nifer	
Corhedydd y Ddôl	<i>Anthus pratensis</i>	74	44	74	192	Ceiliogod y rhywogaeth yn canu , cyw ifanc, oedolion â bwyd
Dryw	<i>Troglodytes troglodytes</i>	12	8	20	40	Ceiliogod y rhywogaeth yn canu a chywion wedi magu plu
Titw Tomos Las	<i>Cyanistes caeruleus</i>		1	2	3	
Titw Mawr	<i>Parus major</i>	4	5		9	
Crow Carrion	<i>Corvus corone</i>	2		9	11	Ffred ifanc
Tinwen y Garn	<i>Oenanthe Oenanthe</i>	9	4	8	21	Oedolion yn seinio larwm a chywion wedi magu plu
Clochdar y Cerrig	<i>Saxicola torquata</i>	1	7	3	11	
Ehedydd	<i>Alauda arvensis</i>	5		6	11	Ceiliogod y rhywogaeth yn canu
Gwylan y Penwaig	<i>Larus argentatus</i>	2			2	
Siglen lwyd	<i>Motacilla cinerea</i>	1		5	6	Ceiliogod y rhywogaeth yn canu
Mwyalchen y Mynydd	<i>Turdus torquatus</i>	1	1		2	Oedolyn gyda bwyd
Telor yr Helyg	<i>Phylloscopus trochilus</i>	3	2	4	9	Ceiliogod y rhywogaeth yn canu
Mwyalchen	<i>Turdus merula</i>		4	5	9	Ceiliogod y rhywogaeth yn canu, cyw wedi magu plu
Cnocell Fraith Fawr	<i>Dendrocopos major</i>		1		1	
Bronfraith	<i>Turdus philomelos</i>	2	1	2	5	Ceiliogod y rhywogaeth yn canu, cyw wedi magu plu
Ji-binc	<i>Fringila coelebs</i>	6		2	8	Ceiliogod y rhywogaeth yn canu
Corhedydd y Coed	<i>Anthus trivialis</i>	1	1	1	3	Ceiliogod y rhywogaeth yn canu
Llwyd y Berth	<i>Prunella modularis</i>	2	5		7	Ceiliogod y rhywogaeth yn canu
Y fronfraith	<i>Turdus viscivorus</i>		5		5	Cywion wedi magu plu

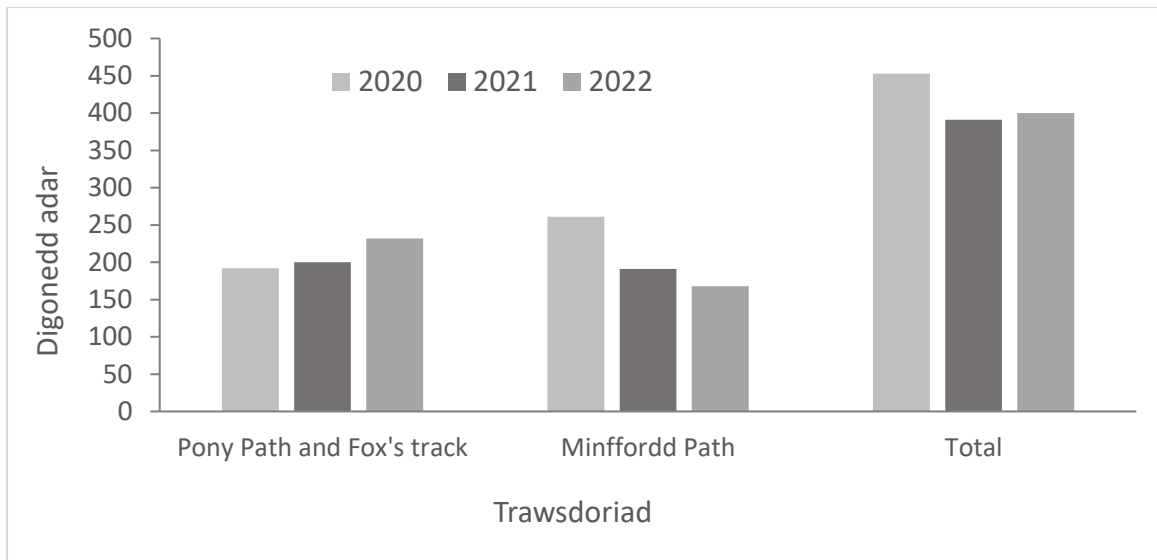
Tingoch Cyffredin	<i>Phoenicurus phoenicurus</i>	1	1	1	3	Oedolion yn seinio larwm a chywion wedi magu plu
Robin	<i>Erithacus rubecula</i>	5		2	7	Oedolion yn seinio larwm Ceiliog y rhywogaeth yn canu
Llinos	<i>Carduelis cannabina</i>		3		3	
Sgrech y coed	<i>Garulus glandarulus</i>	1			1	
Sigroen	<i>Spinus spinus</i>		1	5	6	Ceiliog y rhywogaeth yn canu
Eurben	<i>Regulus regulus</i>	1		2	3	Ceiliog y rhywogaeth yn canu
Cudyll coch	<i>Falco tinnunculus</i>	1			1	
Gwylan Gefnddu Leiaf	<i>Larus fuscus</i>		1		1	
Pibydd Cyffredin	<i>Actitis hypoleucos</i>		2		2	
Dringhedydd y coed	<i>Certhia familiaris</i>		1	2	3	
Siff-siaff	<i>Phylloscopus collybita</i>			5	5	Ceiliog y rhywogaeth yn canu
Gwybedog Mannog	<i>Muscicapa striata</i>			1	1	Ceiliog y rhywogaeth yn canu
Penddu	<i>Sylvia atricapilla</i>			3	3	Ceiliogod y rhywogaeth yn canu
Telor y Cnau	<i>Sitta europaea</i>			1	1	
Myrddin	<i>Falco columbarius</i>			1	1	
Hwyaden ddanheddog	<i>Mergus merganser</i>			3	3	Tair wedi magu plu ar Lyn Gafr
Crec yr eithin	<i>Saxicola rubetra</i>			1	1	Ceiliogod y rhywogaeth yn canu
Cyfanswm nifer y rhywogaethau		20	20	25	36	
Cyfanswm nifer		134	98	168	400	



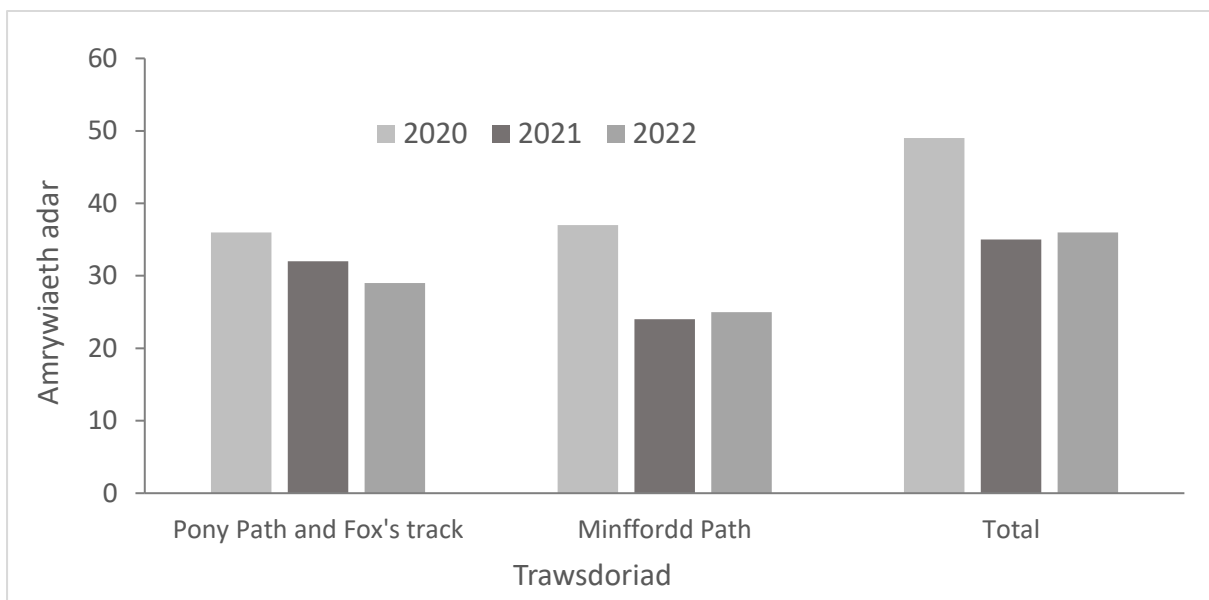
Corhedydd y Waun (*Anthus pratensis*) yn gyson yw'r rhywogaethau adar mwyaf cyffredin a gofnodwyd ar safleoedd ucheldirol fel Cader Idris, a gwelwyd 192 yn ystod arolwg 2022.

Cymariaethau o niferoedd ac amrywiaeth adar ar draws blyneddau

Mae ail arolwg 2022 o Gader Idris yn darparu'r drydedd flwyddyn yn olynol o ddata o'r trawslun hwn, gan ganiatáu cymariaethau cyffredinol â'r ddwy flynedd flaenorol o ddata. Cyflwynir y canlyniadau ar gyfer helaethrwydd (cyfanswm nifer yr adar unigol) ac amrywiaeth (nifer y gwahanol rywogaethau adar) yn y graffiau isod, ac maent yn datgelu patrymau cymysg ar gyfer gwahanol rannau o'r mynydd. Ar y cyfan, roedd toreth ac amrywiaeth adar fymryn yn uwch nag yn 2021, ond yn dal i ostwng yn sylweddol i 2020. Anomaledd bychan i'r patrwm hwn yw'r Llwybr Pilin Pwn a Llwybr Llwynogod, a gofnododd y doreth uchaf o adar yn ystod y tair blynedd. yn 2022, gyda 232 o adar yn gyffredinol o gymharu â 200 yn 2021 a 192 yn 2020. Yn ddiddorol, mae Cader Idris yn mynd yn groes i'r duedd i'r tair ardal ucheldirol arall a arolygwyd yn 2022, lle roedd amrywiaeth a helaethrwydd hyd yn oed yn is nag yn 2021. Mae'n gadarnhaol bod Datgelodd eleni niferoedd uwch nag yn 2021, ond nid yw'n glir pam y gallai hyn fod yn wahanol i ardaloedd eraill o fewn y parc cenedlaethol. Trafodir cymariaethau o'r fath yn fanylach yn yr adroddiad cryno cyffredinol ar wahân.



Ffigur 3. Nifer yr adar (hy nifer yr adar unigol a gofnodwyd) ar hyd y prif lwybrau trawslun yn 2020 (Ilwyd golau), 2021 (Ilwyd tywyllach) a 2022 (Ilwyd).



Ffigur 4. Amrywiaeth adar (hy cyfanswm nifer y rhywogaethau) ar hyd y prif lwybrau trawslun yn 2020 (Ilwyd golau), 2021 (Ilwyd tywyllach) a 2022 (Ilwyd).

2.2 Llystyfiant

Roedd cyflwr y llystyfiant ar hyd y trawsluniau yn debycach i gyflwr 2020, ar ôl y twf llawer llai a nodwyd yn 2021 yng nghanol tymor tyfu oer a diwedd y gwanwyn. Fodd bynnag, ni welwyd y twf toreithiog a fu bron â chuddio llwybrau mewn rhai rhannau yn ystod cyfnod clo 2020. Yn dilyn ymlaen o arsylwadau y llynedd o ran erydiad llwybrau troed, datgelodd arolwg 2022 fod mwy o sathru ac erydiad ar sawl rhan o'r llwybrau a safleoedd casglu poblogaidd. Amlinellir y pwyntiau hyn sydd o bosib yn codi pryder, ac y gall fod angen ymyrraeth arnynt yn nhabl 2 isod.

Datgelodd y dychweliad at fwy o ddefnydd o'r llwybrau hefyd ardaloedd lle roedd sathru a pheth erydiad yn amlwg, megis ar hyd ymyl Llyn Cau (pwynt 3) ac ar yr esgyniad o Graig Cau i Benygadair (gweler y lluniau isod). Mae'r olaf o'r safleoedd hyn yn gweld y llwybr dringo'n lledu'n raddol wrth i lwybrau amgen gael eu defnyddio fwyfwy.

Tabl 2. Nodiadau ar erydiad llwybrau troed a mwy o sathru.

Enw'r safle	Cyfeirnod Grid	Sylwadau
Ystrad-gwyn	SH 72749 12300	Mae sawl llwybr ychwanegol bellach yn datblygu drwy'r rhedyn a'r llystyfiant yn gyfochrog â'r prif llwybr dynodedig.
Ochr ddwyreiniol Llyn Cau	SH 71817 12397	Mae'r ardal i'r dwyrain o'r llyn yn ei ben dwyreiniol yn profi mwy o sathru am ei fod yn safle ymgynnull (a gwersylla) poblogaidd.
Craig Cau	SH 71060 12084	Mae'r rhan o'r llwybr troed i'r dwyrain o adran copa creigiog Craig Cau yn cael ei dreulio fwyfwy gan erydiad mewn rhai ardaloedd
Esgynfa de-orllewinol o gopa Penygadair	SH 70843 12682	Mae'r llwybr sy'n esgyn i'r copa o Graig Cau yn bledhiedig ac mae'n datblygu i fod yn rhan eang ac erydol o'r llwybr troed



Rhan o'r llwybr troed yn Ystrad-gwyn lle mae llawer mwy o ddefnydd o'r llwybr yn achosi llwybr llawer ehangach ac wedi erydu llawer mwy nag yn y blynyddoedd blaenorol.



Delwedd gymhariaeth a dynnwyd yn 2020 i ddangos y gwahaniaeth sylweddol mewn llystyfiant amgylchynol a chyflwr llwybrau troed yn ystod y cyfyngiadau symud o gymharu ag yn 2022.



Y llwybr troed sy'n arwain at Graig Cau, yn dangos llwybr sydd wedi erydu'n gynyddol.

1.1 Sbwriel

Cofnodwyd cyfanswm o 22 eitem o 11 math gwahanol o sbwriel ar draws y trawsluniau a arolygwyd yn 2022 (gweler tabl 3 isod). Unwaith eto cofnodwyd y nifer fwyaf o sbwriel ar hyd Llwybr Minffordd (19 eitem o un math ar ddeg), gyda dim ond tair eitem o ddau fath ar hyd Llwybr Pwll Pwn a Llwybr Madyn. Yr eitemau mwyaf cyffredin a gofnodwyd oedd sigarêts (cyfanswm o bump) a phapurau losin (pum eitem).

Mae'r cyfanswm o 22 eitem chwech yn llai na'r hyn a gafodd ei ganfod yn 2021, ond mae'n dal i fod yn llawer mwy na'r pum eitem a ganfuwyd yn gyffredinol yn 2020. Gwelwyd mwy o fathau o sbwriel eleni o gymharu â 2021 (un ar ddeg yn 2022 o gymharu ag wyth yn 2021). ond gallai'r cyfanswm llai o eitemau adlewyrchu sefyllfa sbwriel well ar y cyfan o gymharu â 2021 yn y cyfnod ar ôl y cyfyngiadau symud.

Tabl 3. Canlyniadau arolwg sbwriel o amgylch Cader Idris yn 2022.

Enw'r Safle	Cader Idris			
Math o arolwg	Arolwg sbwriel			
Syrfewyr	Ben Porter			
Dyddiad (au) yr arolwg	15/06/2022 a 23/06/2022			
Math o sbwriel	Nifer			
	Llwybr Pwll Pwn	Llwybr Madyn	Llwybr Minffordd	Cyfanswm
Sigarêts			5	5
Deunydd lapio melys	1		4	5
Potel blastig			1	1
Potel wydr			1	1
Dennyn ci			1	1
Meinwe	1	1	1	3
Top potel blastig			1	1
Darnau ffoil			2	2
Plastigau caled			1	1
Organig			1	1
Eitemau dillad			1	1
Cyfanswm nifer y mathau o sbwriel	2	1	11	11
Cyfanswm nifer yr eitemau sbwriel	2	1	19	22

1.2 Pethau eraill a welwyd a nodiadau o'r arolwg

Pryfetach: roedd y tywydd ar gyfer arolygon 2022 yn ffafriol iawn ar gyfer cofnodi pryfetach sy'n hedfan yn ystod y dydd, ac yn enwedig gwyfynod sy'n actif yn ystod y dydd. Roedd y rhywogaethau a gofnodwyd ar draws y ddau drawslun yn cynnwys y Fritheg Berlog Fach (*Boloria selene*), yr Euryn bar melyn (*Micropterix auratella*), Gwyfyn y Llus (*Ancylis myrtilana*), Rholer toredig (*Ancylis unguicella*), Sefylliwr Chwe-smotyn (*Prolita sexpunctella*), Gwyfyn y Rhostir Cyffredin (*Emarturga atomaria*), Marmor Mawr (*Phiaris schulziana*), glöyn byw y Trilliw Bach (*Aglais urticae*), Britheg Bach y Rhostir (*Coenonympha pamphilus*), Cacwn y Llus (*Bombus monticola*) a Gwas y Neidr aur-dorchog (*Cordulegaster bolltonii*).



Cacwn y Llus (*Bombus monticola*) ymysg egin ffres o'r llus ar grib Penygadair (*Empetrum nigrum*).



Y gwyfyn Rholer (*Ancylis unguicella*).

Gweithgaredd gwersylla: ni chofnodwyd unrhyw bebyll yn ardal yr arolwg yn ystod y ddau ymweliad trawslun eleni.

1.3 Lefelau pori

Er nad yw'n cael ei fonitro'n benodol yn ystod yr arolygon, mae cyflwr cynefinoedd ar hyd y llwybrau trawslun yn chwarae rhan arwyddocaol wrth bennu amllder ac amrywiaeth y planhigion, y pryfed a'r adar sy'n bodoli yn yr ardaloedd hyn. Glaswelltir lled-naturiol oedd mwyafrif y cynefinoedd ar hyd ardaloedd ucheldirol y llwybrau trawslun. Roedd pwysau pori is ar hyd rhan isaf y Llwybr Pilin Pwn a'r ardal o amgylch Llyn Cau a Nant Cadair yn amlwg, er bod 20-30 o ddefaid wedi'u cofnodi yn y GNG yn yr adran hon. Roedd rhan isaf y Llwybr Pilin Pwn unwaith eto yn arbennig o amlwg yn ei adferiad graddol o bwysau pori dwys yn hanesyddol, gyda llawer o laswelltau blodeuol, planhigion blodeuol fasgwlaidd fel Briwydd y Rhos (*Galium saxatile*), a rhywogaethau fel Llus (*Vaccinium myrtillus*) a chymunedau grug yn yr ardal hon.



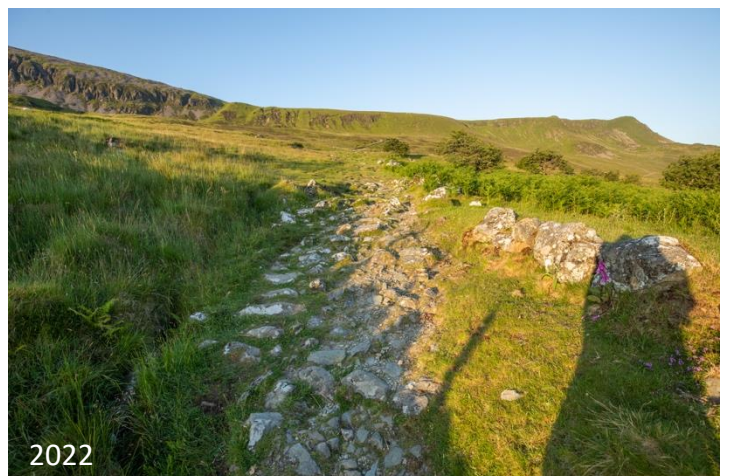
Llusen goch / llusen y geifr (*Vaccinium vitis-idaea*) yn blodeuo ar gefn y copa ger Penygadair, ynghyd â'r mwsogl *Racomitrium lanuginosum*.



Plu'r Gweinydd (*Eriophorum vaginatum*) yng Nghwm Cau.

1.4 Delweddau llwybr pwynt sefydlog i gofnodi amodau llystyfiant

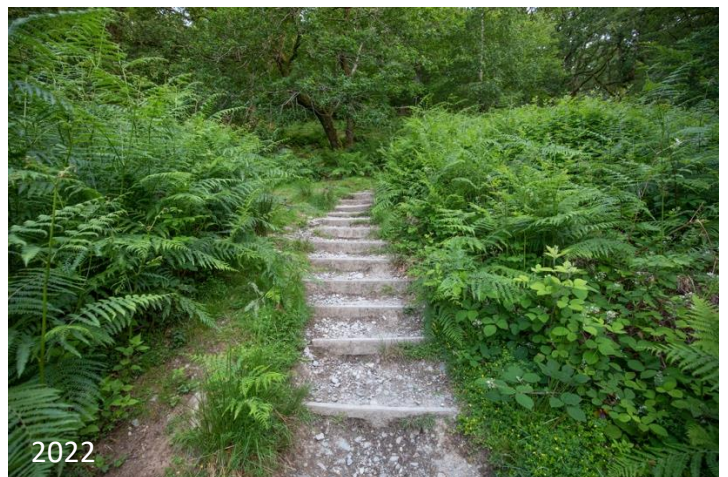
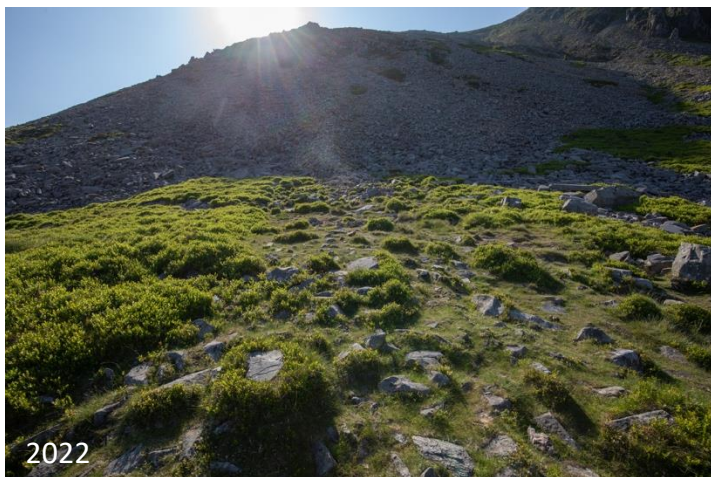
Dangosir delweddau o dair blynedd yr arolwg ochr yn ochr o bob un o'r pwyntiau arolwg er mwyn caniatáu ar gyfer cymharu amodau tirwedd, llystyfiant a llwybrau. Cyfeirir at leoliadau isod y delweddau ar bob tudalen a chyfeirir at y map yn ffigur 2.



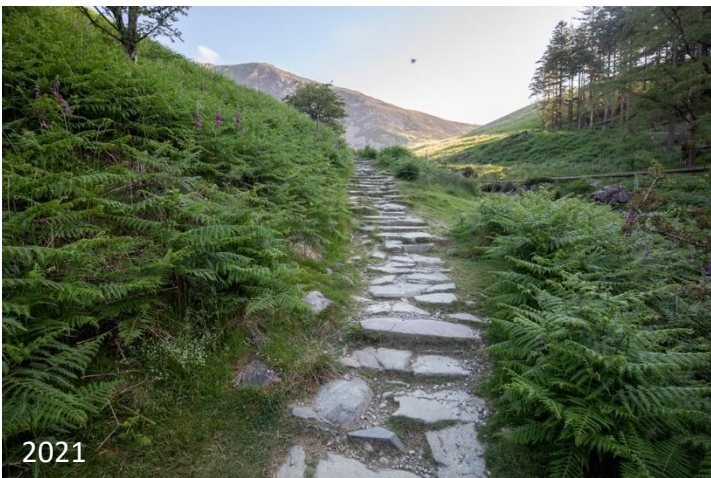
Lleoliadau delweddau: **colofn chwith** ar ddechrau'r Llwybr Pilin Pwn (**P1** ar y map yn ffigur 2); **rhes ar y dde yn** esgyn i Gader Idris ar hyd Llwybr Pilin Pwn (**P2**).



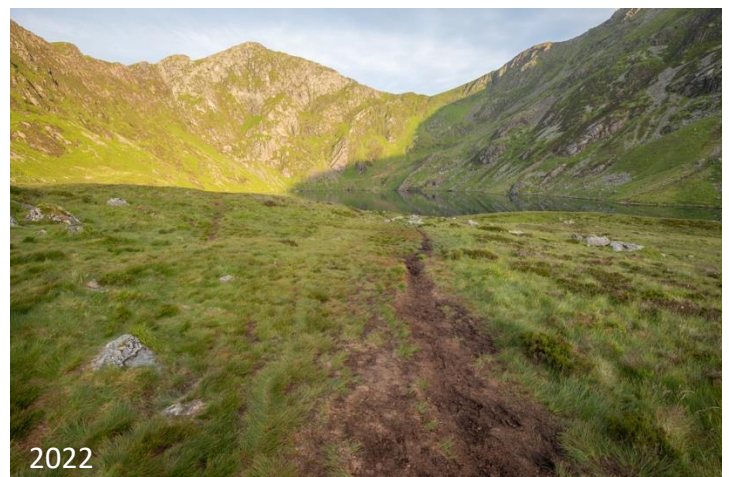
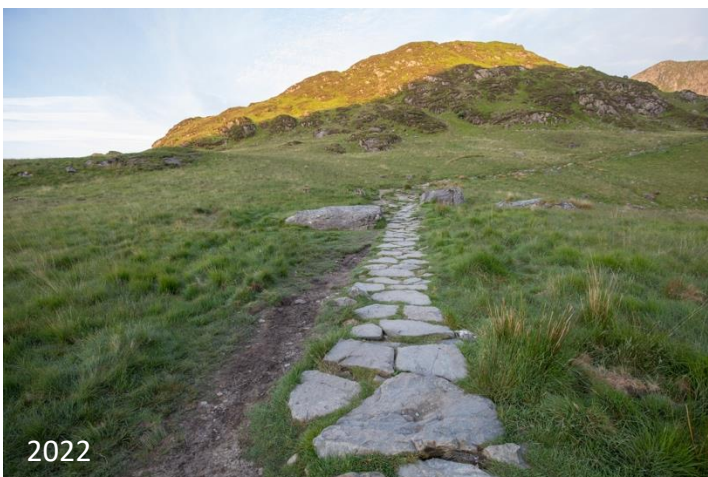
Lleoliadau delwedd : **colofn chwith** hanner ffordd ar hyd y Llwybr Pilin Pwn (**P3**) a'r **golofn dde** ar y Llwybr Pilin Pwn ar hyd y grib ger Cyfrwy (**P4**).



Lleoliadau'r llun : **colofn chwith** ar waelod disgyniad sgrï oddi ar Gader ger Llyn y Gadair (**P5**) a'r **golofn ar y dde** ar ddechrau llwybr Minffordd yn y coetir (**P6**).



Leoliadau lluniau : **colofn ar y chwith yn** gadael y coetir ar lwybr Minffordd wrth ddynesu at Nant y Gader (P7) a **cholofn dde** ar lwybr Minffordd yn Nant y Gader (P8).



Lleoliadau'r llun: **colofn chwith** ar hyd llwybr Minffordd i Lyn Cau (**P9**) a'r golofn ar y dde ar y llwybr sy'n nesáu at Lyn Cau (**P10**).



Lleoliadau'r llun: **colofn chwith** ar lwybr Minffordd yn nesáu at Graig Cau (**P11**) a **cholofn ar y dde yn** edrych i gyfeiriad Craig Cau o'r esgyniad i gopa Cader (**P12**).



Lleoliad y llun: ar ddisgyniad o Mynydd Moel i gyfeiriad Nant y Gader (**P13**); i gosylwer fod craidd caled newydd wedi cael ei osod ar y llwybr yn y rhan hon.