

# Ceunant Llennyrch



**Safle:** Gwarchodfa Natur Genedlaethol Ceunant Llennyrch

**Dyddiad yr arolwg:** 19/06/2022

**Llwybrau trawslun:** dolen gylchol ar y llwybr troed heibio Rhaeadr Ddu ac o amgylch Coed Nyth-y-Frân



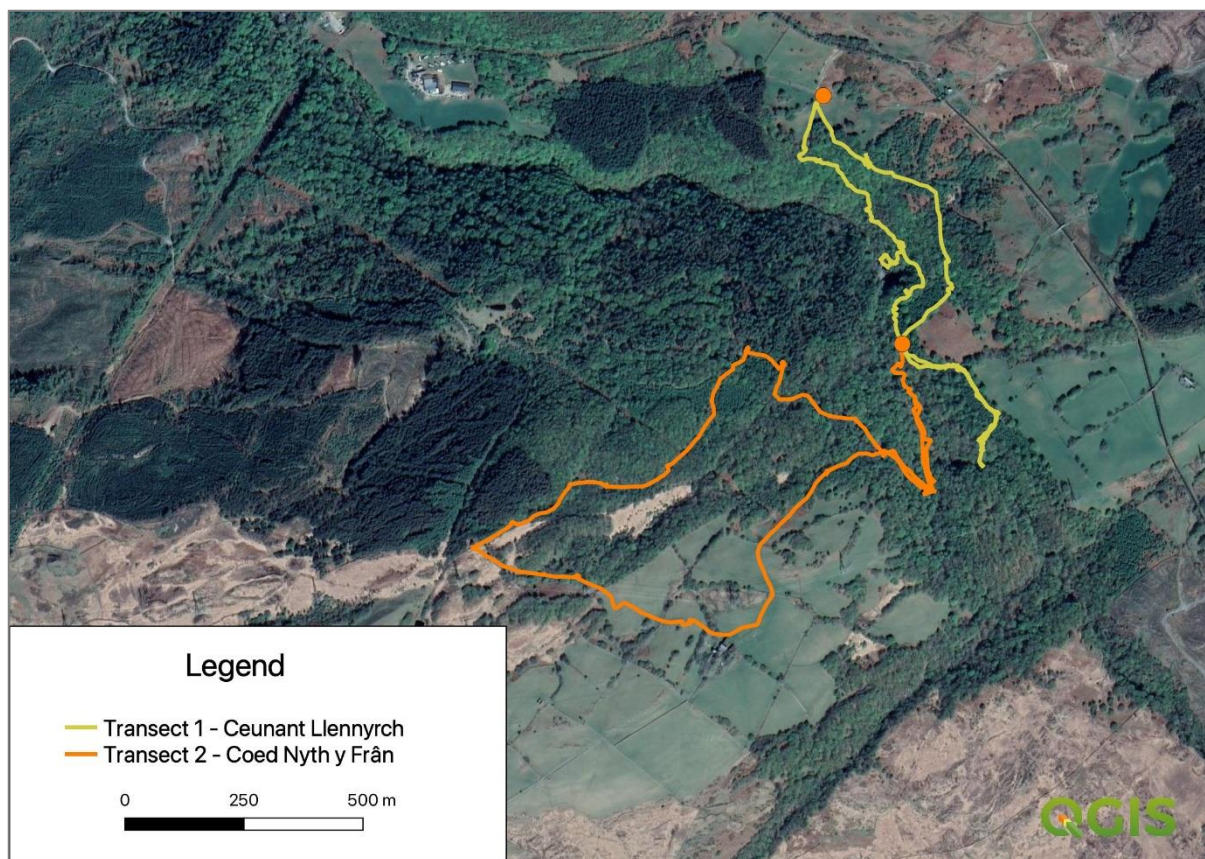
Gliniogai cyffredin (*Melampyrum pratense*) yn blodeuo ar hyd y llwybr yng Ngheunant Llennyrch.

## 1. Manylion yr arolwg

Dilynodd yr arolwg o goetir Ceunant Llennyrch a cheunant yr afon yr un llwybr a wnaed yn 2020 a 2021 (gweler ffigur 1 isod), yn dechrau wrth y porth ar hyd y ffordd lle mae'r prif llwybr troed yn dechrau ar gyfeirnod grid SH665392. Roedd y trawslun (llinell felen) cyntaf yn cwmpasu'r prif llwybr crwn wedi'i farcio gan y ffordd oddi yma, trwy'r coetir i Raeadr Ddu, ac yn ôl i'r man cychwyn. Dechreuodd yr ail linell drawslun (llinell oren) yng ngheunant yr afon a dilyn llwybr cylchol â'r ffordd drwy ardal goed Nyth-y-Frân i'r gorllewin o Afon Prysor. Cynhaliwyd y ddau drawslun ar 19 Mehefin 2022.

Yn ystod yr arolwg, cofnododd yr arsylwr unrhyw adar a welwyd yn ystod y trawslun (yn enwedig unrhyw arwyddion o weithgaredd bridio), gweithgaredd mamaliaid, 'digonedd' sbwriel h.y. faint ohono oedd i'w weld ar hyd llwybrau troed ac mewn mannau casglu poblogaidd a sawl delwedd pwynt sefydlog ar hyd y llwybrau (gweler adran 2. 5). Mae'r map yn ffigur 2 yn amlinellu manylion lleoliadau arolwg penodol.

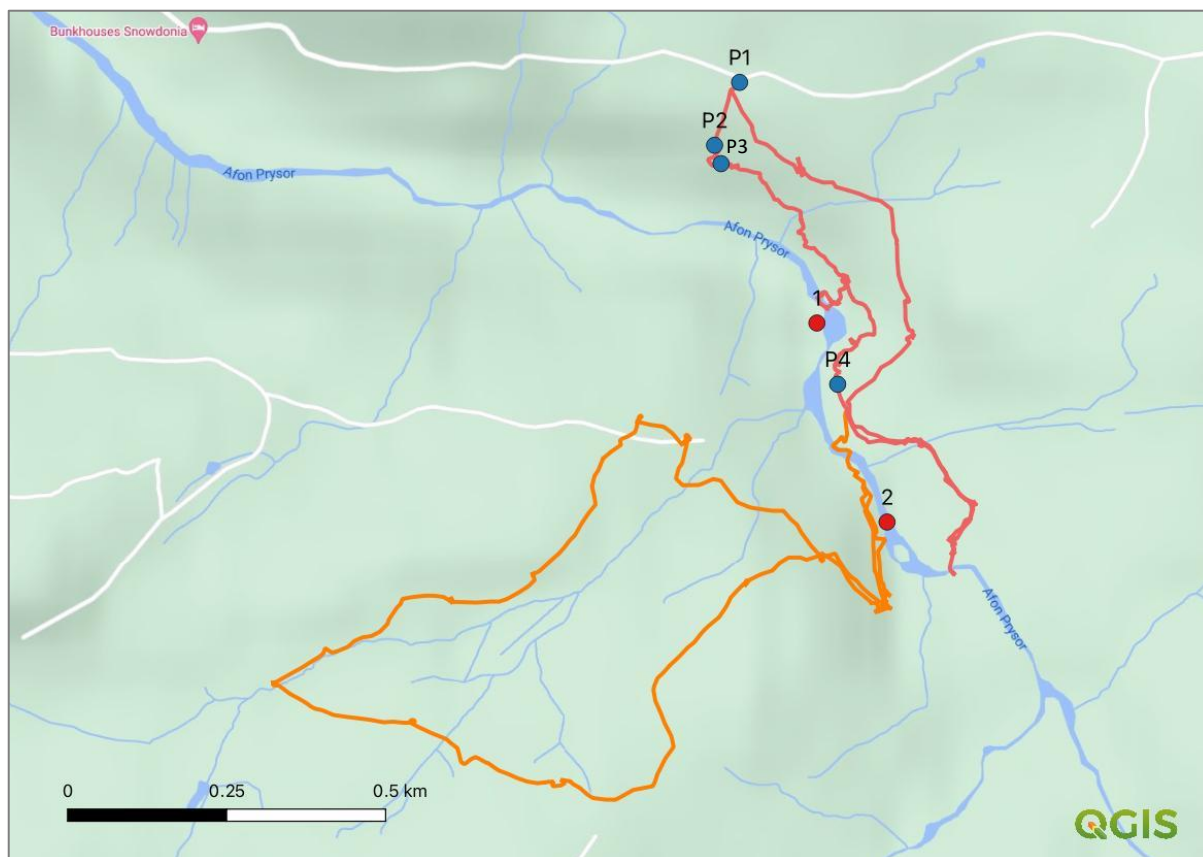
Amodau tywydd: roedd yr awyr yn gymylog (ac roedd 100% o orchudd cwmwl), dim gwynt a thymheredd ysgafn (15°C) pan gynhaliwyd yr arolwg eleni.



Ffigur 1. Map o ardal arolwg Ceunant Llennyrch sy'n dangos y ddau lwybr trawslun a wnaed ar 19 Mehefin 2022: mae'r llinell felen yn dangos y llwybr cylchol ar hyd y prif lwybr troed sy'n mynd heibio i'r brif raeadr sef Rhaeadr Ddu; mae'r llinell oren yn dangos y llwybr cylchol a gymerwyd drwy ardal goetirol Nyth-y-Frân.

## 2. Canlyniadau

Rhoddir crynodeb o'r canlyniadau ar gyfer pob un o'r arolygon gwahanol isod. Mae Ffigur 2 yn rhoi trosolwg o leoliadau golygfeydd mwy nodedig, pwyntiau'r arolwg allweddol a lleoliadau delweddau pwynt sefydlog. Cyfeirir at y pwyntiau rhifedig hyn yn y testun canlyniadau gan ddefnyddio ymsangiadau / parenthesesau ac yna'r cod rhifedig, er enghraifft '(P3)'.



Ffigur 2. Mae map o ardal arolwg Ceunant Llennyrch sy'n dangos y ddau lwybr trawst a nodiadau targed o'r arolwg: y pwyntiau coch yw'r nodiadau targed y cyfeirir atynt yn y crynodeb o'r canlyniadau isod ac mae pwyntiau glas yn safleoedd ffotograffiaeth pwynt sefydlog wedi'u targedu'n bennaf ar hyd llwybr-ffyrdd (gweler adran 2.5).

## 2.1 Bywyd adar

Cofnodwyd cyfanswm o 32 rywogaeth o adar gwahanol a 205 o unigolion ar draws y ddau lwybr trawslun (gweler tabl 1 isod); roedd y cyfanswm hwn yn cynnwys 21 o rywogaethau gwahanol a 70 o unigolion wedi eu cofnodi ar y trawslun o gwmpas Coed Llennyrch a Rhaedr Ddu, gyda 28 o rywogaethau a 135 o unigolion wedi'u cofnodi ar y llwybr arolwg cylchdaith o amgylch Coed Nyth-y-frân. Y rhywogaeth fwyaf niferus oedd Drywod (42 i gyd), Titw Tomos Las (14) a'r Titw Penddu / Glo (13). Roedd rhai o'r golygfeydd mwy nodedig o'r arolwg yn cynnwys tri o wahanol geiliogod Telor y Coed yn canu, dau Groesbig, ceiliog Corhedydd y Coed a chwech o Bibyddion Brith (un teulu gydag ifanc wedi magu plu).

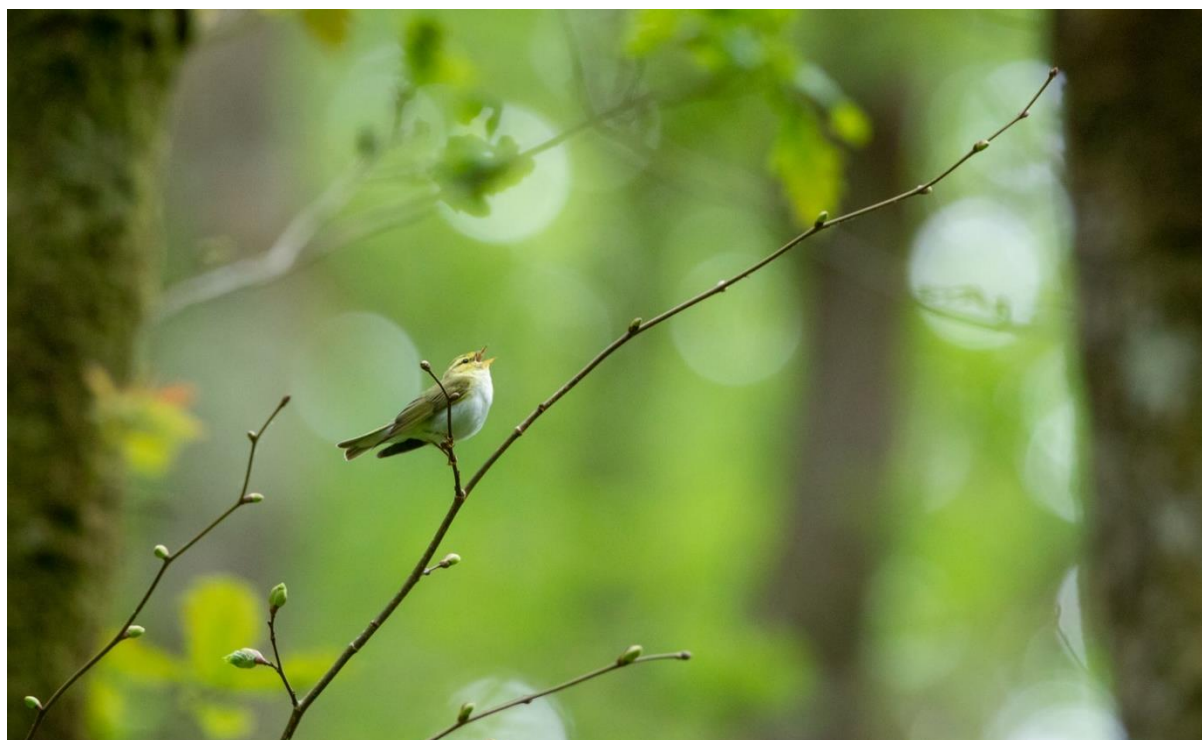
Cofnodwyd chwe rhywogaeth yn ystod arolygon 2022 oedd yn absennol yn 2021, sef un Siff Saff, Croesbig, Llwyd y Berth, Llinos, Gwennol Ddu a Cholomen y Coed. Fodd bynnag, gwelwyd pedair rhywogaeth yn 2021 a oedd yn absennol eleni: Gŵydd Canada, Gylfinbraff, Gwalch Glas a'r Pibydd Brith.

Ni welwyd unrhyw effeithiau amlwg ar unwaith yn ystod yr arolygon hyn i awgrymu effeithiau ymwelwyr ar y bywyd adar yn y safle hwn. Fodd bynnag, gall datblygiad parhaus y teithiau cerdded a'r archwilio sy'n digwydd yn y ceunant fod yn effeithio ar rywogaethau neu'n peri pryder aflonyddu ar Fronwen y Dŵr / Trochwyr a'r Siglen Lwyd sy'n nythu o fewn y ceunant ei hun. Ni chofnodwyd unrhyw 'fronwennod y dŵr' yn ystod 2021 na 2022, ond cawsant eu gweld yn ystod y cyfnod clo pan roedd llawer llai yn ymweld â'r safle.

Tabl 1. Canlyniadau arolwg adar bridio ar gyfer Ceunant Llennyrch yn 2022.

| Enw'r Safle                |                                | Ceunant Llennyrch               |                  |          |  |
|----------------------------|--------------------------------|---------------------------------|------------------|----------|--|
| Math o arolwg              |                                | Adar bridio                     |                  |          |  |
| Syrfewyr                   |                                | Ben Porter a Jo Porter          |                  |          |  |
| Dyddiad yr arolwg          |                                | 19/06/2022                      |                  |          |  |
| Rhywogaeth                 | Enw gwyddonol                  | Trawslun neu safle              |                  |          | Tystiolaeth o fridio yn ystod ymweliadau               |
|                            |                                | Ceunant Llennyrch a Rhaeadr Ddu | Coed Nyth-y-Fran | Cyfanswm |  |
| Telor y Coed               | <i>Phylloscopus sibilatrix</i> | 3                               |                  | 3        | Ceiliogod y rhywogaeth yn canu                         |
| Llwyd y Berth              | <i>Prunella modularis</i>      | 1                               |                  | 1        |  |
| Siff saff                  | <i>Phylloscopus collybita</i>  | 2                               | 1                | 3        | Ceiliogod y rhywogaeth yn canu                         |
| Mwyalchen                  | <i>Turdus merula</i>           | 2                               | 5                | 7        |  |
| Titw glo                   | <i>Periopus ater</i>           | 3                               | 10               | 13       | Ceiliogod y rhywogaeth yn canu a chywion wedi magu plu |
| Penloyn / telor penddu     | <i>Sylvia atricapilla</i>      | 4                               | 8                | 12       | Ceiliogod y rhywogaeth yn canu                         |
| Titw Tomos las             | <i>Cyanistes caeruleus</i>     | 6                               | 8                | 14       | Cywion wedi magu plu                                   |
| Dryw                       | <i>Troglodytes troglodytes</i> | 15                              | 27               | 42       | Ceiliogod y rhywogaeth yn canu a chywion wedi magu plu |
| Ji-binc                    | <i>Fringila coelebs</i>        | 3                               | 5                | 8        | Ceiliogod y rhywogaeth yn canu                         |
| Y fronfraith               | <i>Turdus philomelos</i>       | 1                               | 3                | 4        | Ceiliog yn canu a chywion wedi magu plu                |
| Robin goch                 | <i>Erithacus rubecula</i>      | 4                               | 8                | 12       | Oedolion yn seinio larwm ac oedolion â bwyd            |
| Dringwr / Dringhedydd bach | <i>Certhia familiaris</i>      | 4                               | 6                | 10       |  |
| Telor y Cnau               | <i>Sitta europaea</i>          | 2                               | 5                | 7        |  |
| Titw mawr                  | <i>Parus fawr</i>              | 3                               | 1                | 4        |  |
| Titw cynffon hir           | <i>Aegithalos caudatus</i>     | 5                               | 4                | 9        | Cywion wedi magu plu                                   |
| Pila werdd / llinos werdd  | <i>Carduelis spinus</i>        | 2                               |                  | 2        |  |
| Brych y coed               | <i>Turdus viscivorus</i>       | 3                               | 3                | 6        | Oedolion yn seinio larwm                               |
| Sigl i gwt llwyd           | <i>Motacilla cinerea</i>       | 3                               | 1                | 4        | Cywion wedi magu plu                                   |
| Dryw melyn cribog / Eurben | <i>Regulus regulus</i>         | 2                               | 10               | 12       | Ceiliogod y rhywogaeth yn canu                         |

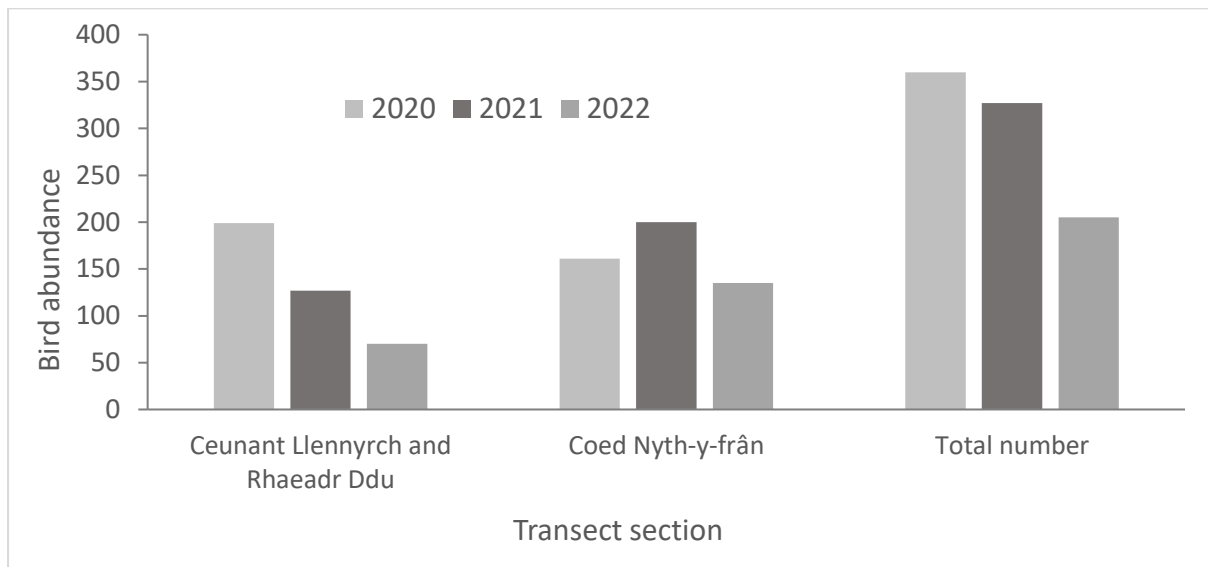
|                                      |                                |           |            |            |                                |
|--------------------------------------|--------------------------------|-----------|------------|------------|--------------------------------|
| Sgrech y coed                        | <i>Garulus glandarulus</i>     | 1         |            | 1          |                                |
| Croesbig                             | <i>Loxia curvirostra</i>       | 1         | 1          | 2          |                                |
| Tingoch cyffredin                    | <i>Phoenicurus phoenicurus</i> |           | 2          | 2          | Oedolion yn seinio larwm       |
| Gwennol                              | <i>Hirundo rustica</i>         |           | 3          | 3          |                                |
| Pibydd y ddôl                        | <i>Anthus pratensis</i>        |           | 2          | 2          |                                |
| Drywod gwyn                          | <i>Phylloscopus trochilus</i>  |           | 7          | 7          | Ceiliogod y rhywogaeth yn canu |
| Asgell                               | <i>Apus apus</i>               |           | 1          | 1          |                                |
| Llinos                               | <i>Carduelis cannabina</i>     |           | 3          | 3          |                                |
| Pibydd y coed                        | <i>Anthus trivialis</i>        |           | 1          | 1          | Ceiliog yn canu                |
| Cnocell Fraith Fawr                  | <i>Dendrocopos fawr</i>        |           | 2          | 2          |                                |
| Mantell Fraith / Pibydd Brith        | <i>Ficedula hypoleuca</i>      |           | 6          | 6          | Cywion wedi magu plu           |
| Ysguthan                             | <i>Columba palumbus</i>        |           | 1          | 1          |                                |
| Bwncath                              | <i>Buteo buteo</i>             |           | 1          | 1          |                                |
| <b>Cyfanswm nifer y rhywogaethau</b> |                                | <b>21</b> | <b>28</b>  | <b>32</b>  |                                |
| <b>Cyfanswm</b>                      |                                | <b>70</b> | <b>135</b> | <b>205</b> |                                |



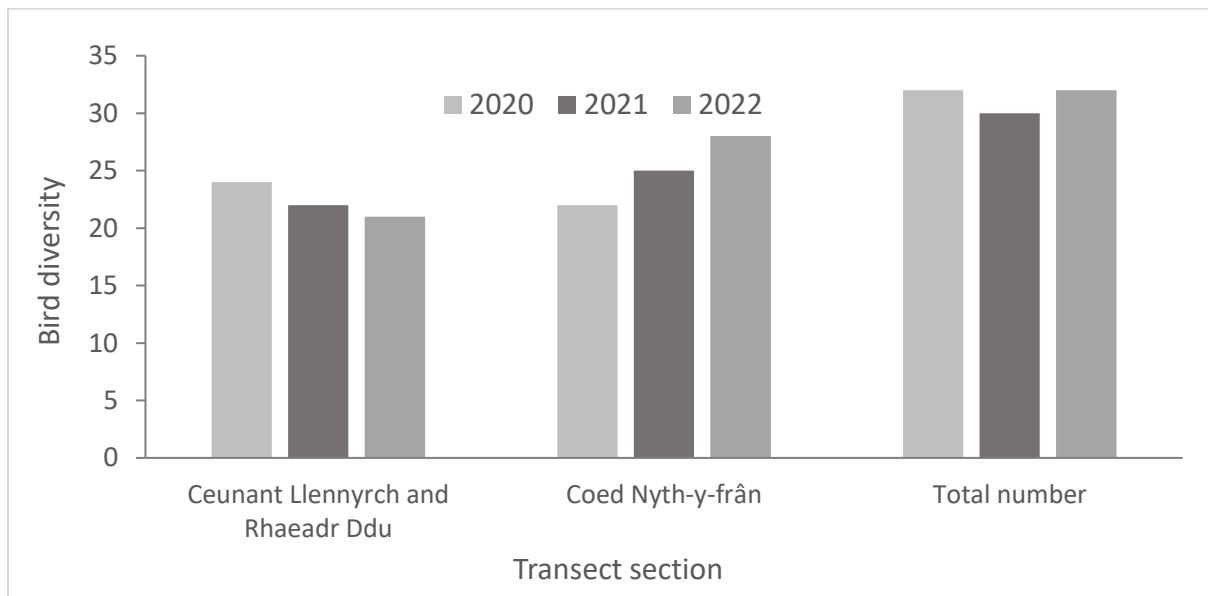
Ceiliog Telor y Coed (*Phylloscopus sibilatrix*). Mae'r Goedwig Law Geltaidd yn arbennig o bwysig i'r rhywogaeth hon fel cynefin bridio / magu.

### Cymariaethau o ddigonedd ac amrywiaeth adar ar draws blynnyddoedd

Wrth edrych ar y ffigyrau cyffredinol ar gyfer eleni, dyma'r isaf o'r tair blynedd a arolygwyd o ran digonedd ymhlith yr adar a gofnodwyd: dim ond 205 o adar a welwyd ar draws y ddau drawslun, o'i gymharu â 327 yn 2021 a 360 yn 2022 (gweler ffigur 3). Mae hyn yn dangos newid eithaf dramatig, ac fe'i gwelwyd fwyaf amlwg yn ardal Ceunant Llennyrch a Rhaeadr Ddu. Roedd yn amlwg bod rhywogaethau bridio prinnach fel y Pibydd Brith, y Gylfinbraff a Thelor y Coed yn isel iawn mewn niferoedd, ochr yn ochr â rhywogaethau cyffredin fel y Titw Glas a'r Titw Mawr. Nid yw'r union resymau sy'n sail i wahaniaethau o'r fath yn glir, a bydd yn ddiddorol cymharu canlyniadau'r arolwg hwn â chanlyniadau ehangach 'Yr Arolwg Adar Bridio' a gynhaliwyd ledled y genedl gan Yr Ymddiriedolaeth Ornitholeg Brydeinig - bydd hyn yn caniatáu i asesiad gael ei wneud i sefydlu a yw ein canlyniadau'n cael eu hadlewyrchu yn y tueddiadau ehangach a welwyd yn 2022. O ran amrywiaeth, roedd y 32 rhywogaeth a ganfuwyd yn 2022 yn debyg i'r hyn a gafwyd mewn blynnyddoedd blaenorol (gweler ffigur 4).



Ffigur 3. Digonedd o adar (h.y. nifer yr adar unigol a gofnodwyd) ar hyd prif drawlsuniau yn 2020 (llwyd golau), 2021 (llwyd tywyllach) a 2022 (llwyd).



Ffigur 4. Amrywiaeth yr adar (h.y. cyfanswm nifer y rhywogaethau) ar hyd y prif drawsluniau yn 2020 (llwyd golau), 2021 (llwyd tywyllach) a 2022 (llwyd).

## 2.2 Llystyfiant

Er na chynhaliwyd arolygon llystyfiant penodol ar y safle hwn, mae'r delweddau pwynt sefydlog yn adran 2.5 yn rhoi cymhariaeth weledol ar draws y tair blynedd o unrhyw newidiadau yn y pwyntiau hyn a ddewiswyd ar hyd llwybr-ffyrdd.

Mae pryder parhaus ar y safle hwn yn ymwneud â'r erydu cynyddol a sathru'r cymunedau mwsogl, rhedyn a bryoffytau cain ar hyd ochrau'r ceunant oherwydd gweithgareddau cerdded ceunentydd sy'n digwydd yn rheolaidd yng Ngheunant Llennyrch. Roedd nifer o lwybrau sy'n cael eu defnyddio lawer sy'n arwain at y ceunant wedi cael eu sathru'n drwm, ac roedd ochrau'r ardal o amgylch Rhaeadr Ddu (pwynt 1 yn y map yn ffigur 2) hefyd yn dangos tystiolaeth o effeithiau sathredig ar y mwsoglau a'r rhedyn hyn. Byddai arolwg penodol o'r ceunant a'i gymunedau rhedyn a mwsogl yn fwyaf defnyddiol i lywio i ba raddau y gallai'r gweithgareddau cerdded ac archwilio'r ceunant hwn fod yn effeithio ar y cymunedau llystyfiant coetir pwysig.



Peth o effeithiau troedio ymwelwyr dynol ar y cymunedau mwsogl a rhedyn ar hyd ochr Rhaeadr Ddu (pwynt 1 ar y map yn ffigur 2).

## 2.3 Ysbwriel

Dim ond dwy eitem o sbwriel y daethpwyd o hyd iddynt ar draws y ddau lwybr trawslun yn 2022: paced creision a deunydd lapio melysion, a hynny o amgylch ardal Rhaeadr Ddu. Mae hynny'n ymdebygu i'r un eitem a ganfuwyd yn 2021, ac yn mynd yn groes i'r duedd gyffredinol a welwyd ar draws gweddill safleoedd arolwg Eryri o ran dangos lefelau is o sbwriel y tu allan i'r cyfnod clo (roedd saith eitem o sbwriel wedi'u canfod yn yr ardal yn 2020).

## 2.4 Pethau eraill a welwyd

Roedd dau fath o bryfetach o bwys arbennig a welwyd yn ystod yr arolwg yn cynnwys y Chwimwyfyn Aur (*Phymatopus hecta*) a gwyfyn Brith y Cyrains (*Abraxas sylvata*).



## 2.5 Delweddau llwybr pwynt sefydlog i gofnodi cyflwr llystyfiant

Dangosir y delweddau dros y tair blynedd ochr yn ochr â'i gilydd er mwyn i ni allu gwneud cymariaethau yn y lleoliadau pwynt sefydlog allweddol a ddefnyddir ar gyfer y delweddau hyn (a ddangosir ar y map yn ffigur 2).



Lleoliadau delweddau: **colofn ar y chwith** wrth fynd i mewn i'r safle (**P1** ar y map yn ffigur 2) a'r **golofn ar y dde** yn edrych yn ôl tuag at y fynedfa wrth giât i goetir. (**P2**).



Lleoliadau delweddau: **colofn ar y chwith** ar hyd llwybr troed coetir gyda chyfeiriad y llwybr wedi'i farcio (**P3**) a cholofn dde ar hyd y llwybr troed coetir gyda chyfeiriad y llwybr wedi'i farcio (**P5**).