

# Niwbwrch



**Safle:** Niwbwrch a Gwarchodfa Natur Genedlaethol Ynys Llanddwyn

**Dyddiad yr arolwg:** 04/07/2022

**Ardaloedd arolwg:** Llyn Parc Mawr, coedwig Niwbwrch ac Ynys Llanddwyn

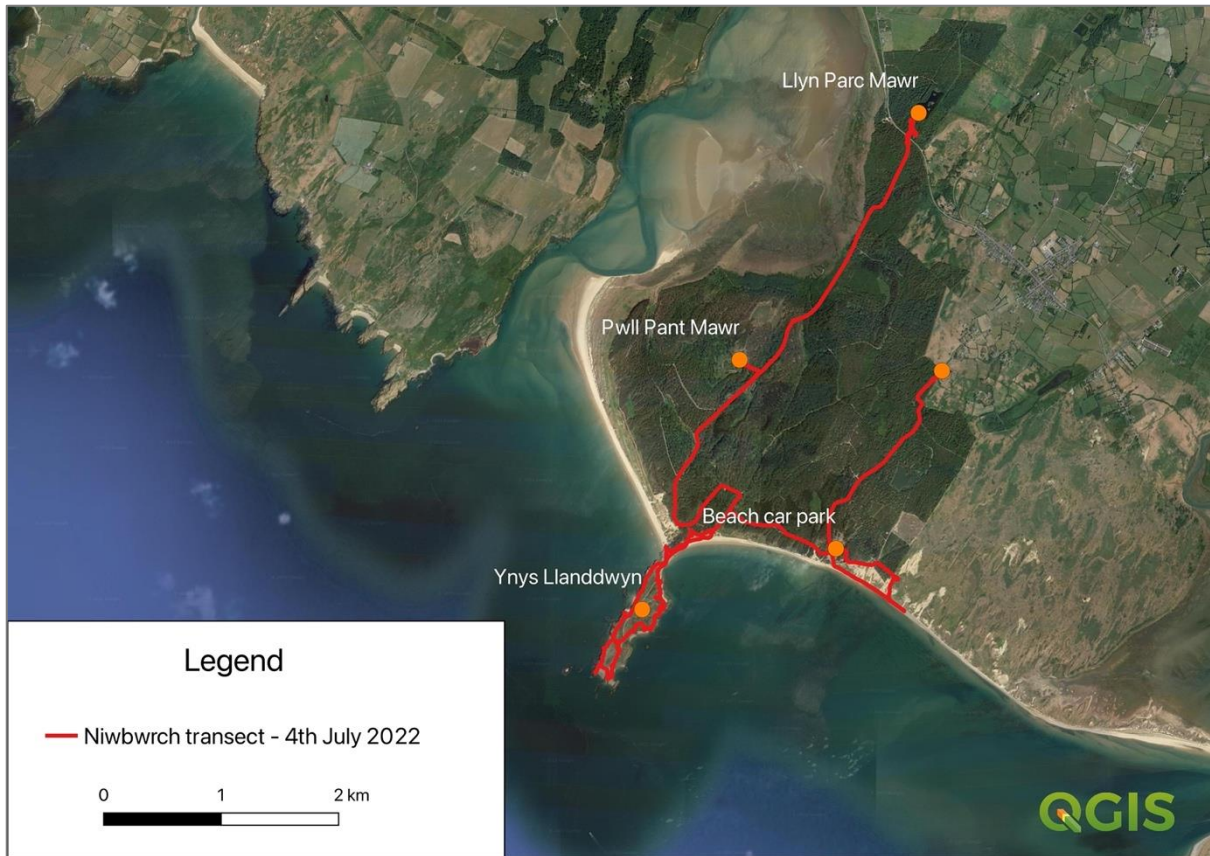


Môr-wenoliaid pigddu (*Sterna sandvicensis*) yn hedfan i'r gorllewin dros Ynys Llanddwyn tuag at un o'u cytreffi magu ym Môn.

## 1. Manylion yr arolwg

I gwmpasu'r arwynebedd sylweddol sy'n ffurfio Niwbwrch ac Ynys Llanddwyn, mae'r arolygon hyn wedi canolbwyntio ar bedwar prif safle yn yr ardal dros dair blynedd y gwaith monitro hwn (gweler ffigwr 1 isod). Dewiswyd y safleoedd hyn yn ystod arolygon gwaelodlin cychwynnol 2020 ac maent yn cynnwys yr ardaloedd a ganlyn: Llyn Parc Mawr (ar ffin fwyaf gogleddol y safle), Pwll Pant Mawr (ardal 'Pyllau'r Twyni'), Ynys Llanddwyn a'r llain o arfordir cyfagos yn agos at y maes parcio, a maes parcio traeth Niwbwrch ar ymyl de-ddwyreiniol y safle. Yn 2022, cynhaliwyd arolygon o'r safleoedd hyn ar 4 Gorffennaf 2022. Roedd yr arolygon o'r safleoedd hyn yn canolbwyntio ar asesu adar (yn enwedig arwyddion o weithgarwch bridio), cyflwr llystyfiant mewn lleoliadau amrywiol, maint / graddfa'r sbwriel ac unrhyw achosion a welwyd yn achlysurol (er enghraifft, o bryfed neu famaliaid o bwys).

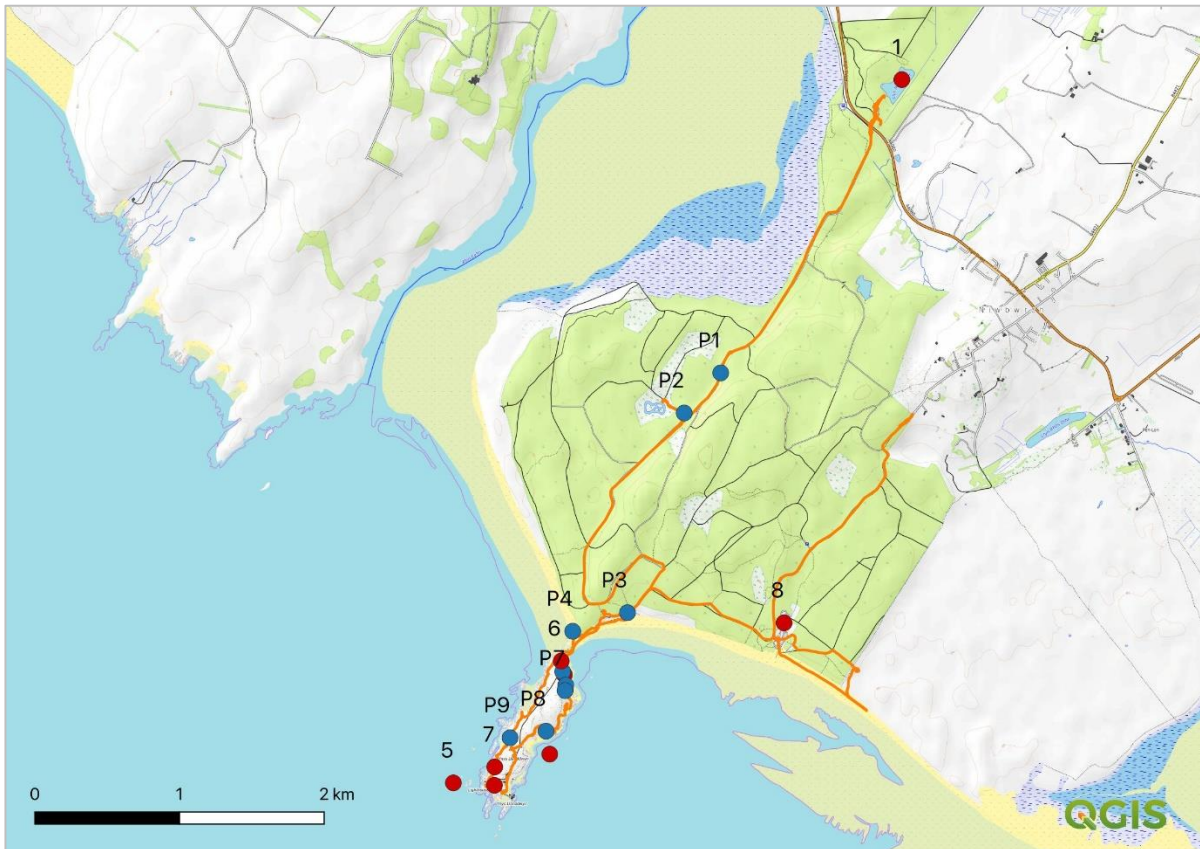
Tywydd: roedd gwyntoedd gogledd-orllewinol cymedrol (15-20mya), gydag amodau cymylog ar ddechrau'r arolwg (95%) ac awyr glir erbyn canol dydd. Roedd y tymheredd yn ysgafn (rhwng 15°C a 19°C).



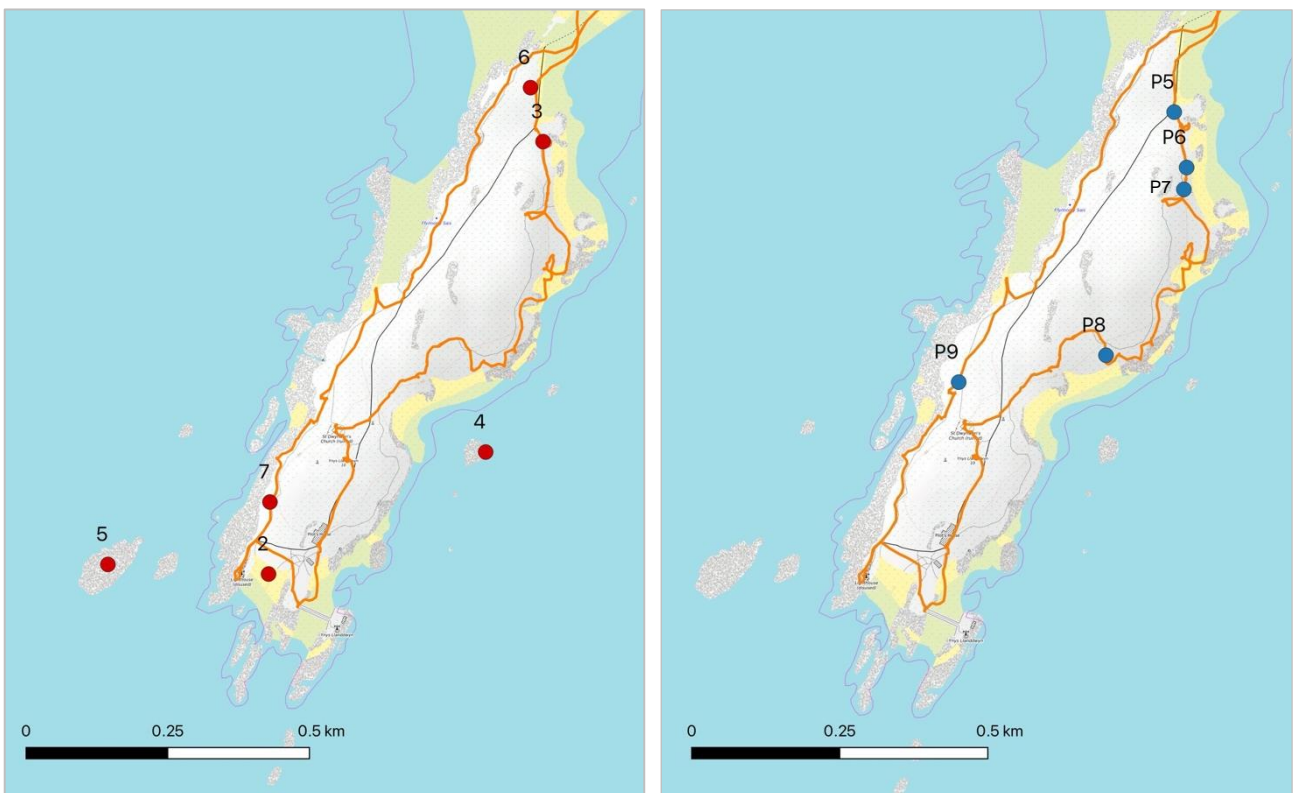
Ffigur 1. Map o ardal arolwg Niwbwrch yn dangos y prif safleoedd arolwg (pwyntiau oren) a gwmpesir ar yr ymweliadau arolwg, a'r llwybr trawslun a gymerwyd rhyngddynt (llinell goch).

## 2. Canlyniadau

Rhoddir crynodeb o'r canlyniadau ar gyfer pob un o'r gwahanol arolygon isod. Mae Ffigurau 2a – 2d isod yn rhoi trosolwg o leoliadau pan welwyd y pethau mwyaf nodedig, y pwyntiau arolwg allweddol a lleoliadau delweddau pwynt sefydlog. Cyfeirir at y pwyntiau hyn sydd wedi'u rhifo yn nhestun y canlyniadau sy'n dilyn.



Ffigur 2a. Trosolwg o ardal arolwg Niwbwrch gyda phrif bwyntiau'r arolwg y cyfeirir atynt yn nhestun y canlyniadau isod.



Ffigur 2b (chwith uchod): lleoliadau nodiadau targed ar Ynys Llanddwyn y cyfeirir atynt yn yr adran canlyniadau isod; mae ffigur 2c (uchod ar y dde) yn dangos lleoliadau delweddu pwynt sefydlog, a ddangosir yn adran 2.5.

## 2.1 Bywyd Adar

Cofnodwyd cyfanswm o 375 o adar unigol o 40 rhywogaeth ar draws y pedwar safle o amgylch Niwbwrch yn ystod arolwg 2022 (gweler tabl 1 isod). Roedd hyn yn cynnwys 18 rhywogaeth o 75 o unigolion yn Llyn Parc Mawr, wyth rhywogaeth o 28 o unigolion o amgylch Pwll Pant Mawr, 16 rhywogaeth o 257 o unigolion o amgylch Ynys Llanddwyn (gan gynnwys rhai cytrefi adar môr ar yr ynnysoedd alltraeth) a 10 rhywogaeth o 15 o unigolion ger Maes Parcio'r Traeth. Yr adar bridio / magu mwyaf cyffredin a welwyd (ac eithrio adar y môr ar ynnysoedd alltraeth Ynys yr Adar) oedd Llinos (29 i gyd), Ji-Binc (24) a Chorhedydd y Ddôl (16). Ymhlith y rhywogaethau adar niferus eraill roedd 59 o Fôr-wenoliaid Pigddu yn bwydo'n agos i'r lan oddi ar yr ynys ac yn hedfan tua'r gogledd tuag at eu cytrefi ar Ynys Môn; a 67 Mulfran a 25 Mulfran Werdd / Gopog yn bridio ar yr ynnysoedd alltraeth megis Ynys y Clochydd (pwynt 4 ar ffigwr 2b) ac Ynys yr Adar (pwynt 5 ar ffigwr 2b).

Roedd rhai o'r pethau mwyaf nodedig a welwyd yn ystod yr arolwg yn cynnwys un ar ddeg o Gylfingroes / Groesbigau ger Pwll Pant Mawr, dwy Hwyaeden Gopog ar y pyllau yn Llyn Parc Mawr, a thystiolaeth fridio o'r Cwtiad Torchog o amgylch Ynys Llanddwyn ym mhwyntiau 2 a 6 ar y map yn ffigur 2b. Mewn blynyddoedd blaenorol, dim ond un pâr magu o'r Cwtiad Torchog sydd wedi'i nodi (yn 2020), ac felly mae'n galonogol gweld eu hymgais i fridio yma er gwaethaf y pwysau cynyddol o du ymwelwyr. Fodd bynnag, gwyddys bod hyd at bedwar pâr magu yn defnyddio'r arfordir o amgylch Ynys Llanddwyn, fel y cofnodwyd gan staff Cyfoeth Naturiol Cymru.

Mae'r cyfanswm cyffredinol o 375 o adar unigol ychydig yn llai na'r hyn a gofnodwyd yn 2021, ond yn dal yn uwch na'r cyfanswm yn 2020 (gweler ffigur 3). Mae hyn yn rhannol oherwydd bod rhai o'r poblogaethau adar môr wedi'u cynnwys ar yr ynnysoedd alltraeth o amgylch Ynys Llanddwyn yn 2021 a 2022, na chawsant eu harolygu'n dda yn ystod arolwg 2020. Gellir gweld hyn yn y gwahaniaeth rhwng cyfanswm yr adar a welwyd o amgylch Ynys Llanddwyn, sef 140 yn 2020, ond 283 a 257 yn 2021 a 2022 yn y drefn honno. O ran amrywiaeth rhywogaethau, mae cyfanswm y 40 o rywogaethau, ill dau yn llai na'r hyn a gofnodwyd yn 2021 a 2020. Safle Niwbwrch sy'n dangos y newid lleiaf dros y tair blynedd o arolygon o gymharu ag unrhyw un o'r safleoedd eraill a gwmpesir yn ehangder y gwaith monitro hwn – lle mae safleoedd ucheldir ac iseldir wedi profi gostyngiadau eithaf dramatig yn amrywiaeth a helaethrwydd adar fel ei gilydd dros y tair blynedd.

Er bod y cyfanswm o 40 rhywogaeth yn debyg i 2020 a 2021, roedd trosiant nodedig yn yr amrywiaeth roedd y cyfanswm hwn yn ei gynnwys: ni chofnodwyd 14 rhywogaeth a welwyd yn 2021 eleni, a oedd yn cynnwys y Wylan Benddu, Brain Coesgoch, Pibydd y Twyni, Cwtieir, Gylfinir, Hwyaidd Copog, Telor yr Ardd, Wyach Fawr Gopog, Crêyr Bach, Wyach Fach, Pisgyn, Gwybedog Brych, Dringwr y Coed a Thelor yr Helyg. I'r gwrthwyneb, roedd 12 rhywogaeth a welwyd yn arolygon 2022 na chawsant eu cofnodi yn 2021: y Frân Fordd, Gwenoliaid Cyffredin, Pibydd, Hugan, Gwylanod Cefnddu, Cudyll Coch, Titw cynffon hir, Hwyaidd gwyllt, Iâr y wern, Cwtiad Torchog, Ydfran a Tinwen y Garn. Mae'n bosibl iawn bod rhai o'r rhywogaethau hyn wedi bod yn bresennol ar yr ynys yn ystod y gwanwyn a'r tymor nythu'n gyffredinol, ond nid oeddent yn bresennol yn ystod cyfnod yr arolwg hwn. Er enghraifft, roedd yn hysbys bod Brain Coesgoch yn bridio yn ystod 2022 ar y safle, ond ni wnaethom gofnodi unrhyw adar yn ystod ymweliad arolwg 2022.

### Effeithiau ymwelwyr posibl ar fywyd adar

- **Aflonyddu ar adar sy'n nythu ar y ddaear o amgylch Ynys Llanddwyn** : o ran y potensial i ymwelwyr effeithio ar adar yr ardal, y safle mwyaf amlwg i hyn ddigwydd oedd o amgylch Ynys Llanddwyn. Nodwyd yn 2020 a 2021 y byddai adar sy'n nythu ar y ddaear ac, yn arbennig, adar hirgoes fel y Cwtiad Torchog a Phioden y Môr yn arbennig o agored i effeithiau aflonyddwch gan bobl. Mae'r rhywogaethau hyn yn nythu ar hyd y lan greigiog a'r

traethau tywodlyd o amgylch Ynys Llanddwyn, a gall niferoedd uchel parhaus o bobl atal ymdrechion bridio neu arwain at adawiad llwyr mewn rhai amgylchiadau. Roedd yn gadarnhaol iawn gweld bod dwy ffens drydan wedi'u codi o amgylch ardaloedd magu'r Cwtiad Torchog ar gyfer tymor 2022 (ar bwyntiau 2 a 6 ar y map yn ffigur 2b – gweler y lluniau isod). Gobeithir y bydd y ffensys hyn wedi galluogi'r Cwtiad Torchog i geisio nythu gyda llai o risg o sathru nyth neu aflonyddwch gan ymwelwyr. Yn wir, gwelwyd tri o Gwtiad Torchog yn ystod yr arolwg, a gwelwyd eu bod yn defnyddio'r safleoedd hyn. Byddai parhau â hyn, a'r posibilrwydd o ffensio, safleoedd sensitif ychwanegol o amgylch Ynys Llanddwyn, yn ymyriad gwerth chweil i barhau ag o yn y blynyddoedd sydd i ddod.

- **Cŵn yn tarfu ar adar sy'n nythu** : mae mynd â chŵn am dro o amgylch Ynys Llanddwyn yn weithgaredd cyffredin, ac mae sawl arwydd / rhybudd yn bresennol yn rhoi gwybod i gerddwyr cŵn y dylent sicrhau bod eu cŵn yn cael eu cadw ar dennyn. Fodd bynnag, ni chydymffurfir â'r neges hon bob amser, ac felly mae cŵn yn cerdded o amgylch yr ynys yn rhydd ac oddi ar dennyn yn rhywbeth sy'n digwydd. Yn ystod dwy awr yr arolwg ar Ynys Llanddwyn ar 4ydd Gorffennaf 2022, gwelwyd o leiaf chwech o gerddwyr cŵn ar yr ynys, ac roedd dau o'r rhain oddi ar dennyn. Mae effeithiau posibl hyn o ran tarfu ar adar sy'n nythu (yn enwedig yn ystod y tymor bridio, o fis Mawrth i fis Gorffennaf) yn uchel, ac felly byddai cynyddu ymwybyddiaeth ymhlith ymwelwyr o'r mater hwn yn beth gwerth chweil.
- **Aflonyddwch gan gychod dŵr hamdden** : er nad yw'n cael ei ystyried yn benodol yn broblem yn ystod cwmpas yr arolwg undydd hwn, gallai'r defnydd o fadau dŵr hamdden (fel byrddau padlo wrth sefyll a jet sgïau) o amgylch ardaloedd poblogaidd fel hyn gael effaith andwyol ar rhai o'r poblogaethau magu pwysig ymhlith yr adar ar y lan ac adar y môr. Cafwyd prawf cynyddol fod jet sgïau yn achosi aflonyddwch andwyol (a marwolaeth uniongyrchol mewn rhai achosion) i gytrefi adar môr o amgylch Ynys Môn, a byddai'r cytrefi oddi ar Ynys Llanddwyn yn yr un modd yn agored i newid o ganlyniad i'r aflonyddwch hwn.



Môr-wenoliaid pigddu (y llun uwch ben) a phiod y môr (y llun isod) ar Ynys Llanddwyn.



Y ffensys trydan sydd wedi'u gosod o amgylch tiroedd nythu'r Cwtiad Torchog i atal sathru ac aflonyddwch. Mae'r llun uchaf at Gwddf Llanddwyn ar ddechrau Ynys Llanddwyn (pwynt 6 ar y map yn ffigur 2b), ac mae'r llun isaf yn dangos yr ardal ger Twr Mawr ar flaen yr ynys (pwynt 2 yn y map yn ffigur 2b).

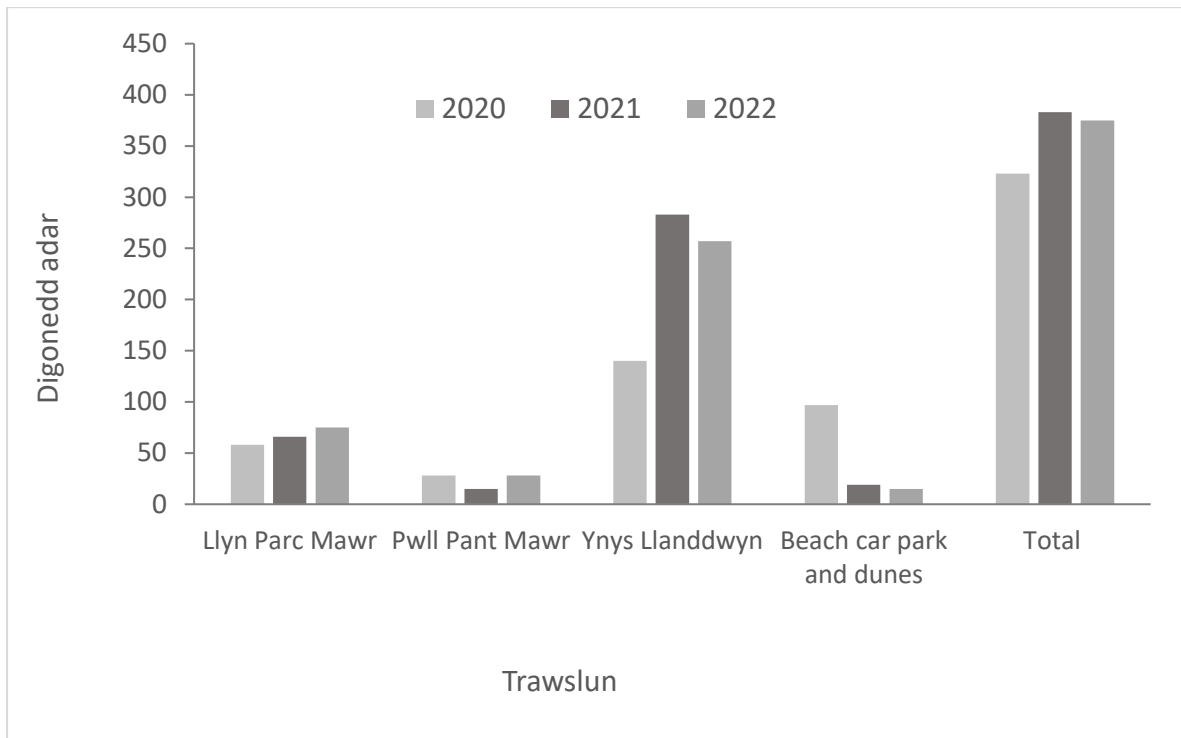
Tabl 1. Canlyniadau arolwg adar magu o amgylch Niwbwrch yn 2022.

| Enw'r Safle                  |                                | Niwbwrch                    |              |                |                               |                |   |
|------------------------------|--------------------------------|-----------------------------|--------------|----------------|-------------------------------|----------------|---|
| Math o arolwg                |                                | Adar magu / bridio          |              |                |                               |                |   |
| Syrfewyr                     |                                | Ben Porter a Dani Robertson |              |                |                               |                |   |
| Dyddiad yr arolwg            |                                | 04/07/2022                  |              |                |                               |                |   |
| Rhywogaeth                   | Enw gwyddonol                  | Trawslun neu safle          |              |                |                               |                | Tystiolaeth o fagu / fridio yn ystod ymweliadau |
|                              |                                | Llyn Parc Mawr              | Pyllau Twyni | Ynys Llanddwyn | Maes parcio'r traeth a thwyni | Cyfanswm nifer |   |
| Y fronfraith fawr / Tresglen | <i>Turdus viscivorus</i>       | 4                           |              |                |                               | 4              | Adar ifanc wedi magu plu                        |
| Dryw                         | <i>Troglodytes troglodytes</i> | 7                           | 3            |                |                               | 10             | Gwrywod / ceiliogod yn canu                     |
| Mwyalchen                    | <i>merwla Turdus</i>           | 2                           | 3            |                |                               | 5              | Gwrywod / ceiliogod yn canu                     |
| Ji-binc                      | <i>Fringilla coelebs</i>       | 24                          |              |                |                               | 24             |   |
| Robin                        | <i>Erithacus rubecula</i>      | 4                           |              |                | 1                             | 5              | Oedolion yn seinio larwm                        |
| Eurben                       | <i>Regulus regulus</i>         | 1                           |              |                | 1                             | 2              |   |
| Siff-siaff                   | <i>Phylloscop collybita</i>    | 1                           | 3            |                |                               | 4              | Gwrywod / ceiliogod yn canu                     |
| Llwyd y Berth                | <i>Prunella modularis</i>      | 1                           |              |                |                               | 1              |   |
| Sgrech y Coed                | <i>Garulus glandarulus</i>     | 1                           |              |                |                               | 1              |   |
| Titw penddu                  | <i>Periopus ater</i>           | 1                           | 2            |                |                               | 3              |   |
| Titw Cynffon Hir             | <i>Aegithalos caudatus</i>     | 3                           |              |                |                               | 3              |   |
| Bronfraith (y grug) / Crecen | <i>Philomelos Turdus</i>       | 2                           | 4            |                |                               | 6              | Gwrywod / ceiliogod yn canu                     |
| Y Cnocell Fraith Fawr        | <i>Dendrocopos mawr</i>        | 1                           |              |                |                               | 1              | Adar ifanc wedi magu plu                        |
| Iâr y wern / Ieir dŵr        | <i>Gallinula chloropus</i>     | 6                           |              |                |                               | 6              | Adar ifanc wedi magu plu                        |
| Hwyaid Gwylt                 | <i>Anas platyrhynchos</i>      | 3                           |              |                |                               | 3              |   |



|                            |                                  |    |    |    |   |           |                             |
|----------------------------|----------------------------------|----|----|----|---|-----------|-----------------------------|
| Pioden y Môr               | <i>Haemotopus ostralegus</i>     | 2  |    | 25 |   | <b>27</b> |                             |
| Gwennoliaid Cyffredin      | <i>Apus apus</i>                 | 10 |    |    |   | <b>10</b> |                             |
| Hwyaden Gopog              | <i>Aythya fuligula</i>           | 2  |    |    |   | <b>2</b>  |                             |
| Cigfran                    | <i>Corvus corvax</i>             |    | 1  |    |   | <b>1</b>  |                             |
| Croesbig Gyffredin         | <i>Locsia cyrvirostra</i>        |    | 11 |    |   | <b>11</b> |                             |
| Telor Penddu               | <i>Sylvia atricapilla</i>        |    | 1  |    |   | <b>1</b>  | Ceiliog yn canu             |
| Gwylan Gefnddu Fawr        | <i>Larus marinus</i>             |    |    | 2  |   | <b>2</b>  |                             |
| Siglen Frith               | <i>Motacilla alba yarellii</i>   |    |    | 2  |   | <b>2</b>  |                             |
| Pneuryn / Eurbinc          | <i>Carduelis carduelis</i>       |    |    | 2  | 1 | <b>3</b>  | Canu'n wryw ac yn ifanc     |
| Môr-wennol bigddu          | <i>Sterna sandviscensis</i>      |    |    | 59 |   | <b>59</b> |                             |
| Cwtiad Torchog             | <i>hiaticula Charadrius</i>      |    |    | 3  |   | <b>3</b>  |                             |
| Llinos                     | <i>Carduelis canabina</i>        |    |    | 29 |   | <b>29</b> | Adar ifanc wedi magu plu    |
| Ehedydd                    | <i>Alauda arvensis</i>           |    |    | 5  | 1 | <b>6</b>  | Gwrywod / ceiliogod yn canu |
| Corhedydd y Ddôl           | <i>Anthus pratensis</i>          |    |    | 15 | 1 | <b>16</b> | Gwrywod / ceiliogod yn canu |
| Corhedydd y graig          | <i>Anthus petrws</i>             |    |    | 6  |   | <b>6</b>  | Gwrywod / ceiliogod yn canu |
| Gwylan y Penwaig           | <i>Larus argenteus</i>           |    |    | 6  | 1 | <b>7</b>  | Adar ifanc wedi magu plu    |
| Hugant                     | <i>Morus bassanus</i>            |    |    | 5  |   | <b>5</b>  |                             |
| Mulfrain                   | <i>Phalacrocorax corvo</i>       |    |    | 67 |   | <b>67</b> |                             |
| Ysgog                      | <i>Phalacrocorax arestotelis</i> |    |    | 25 |   | <b>25</b> |                             |
| Clochdar y Cerrig          | <i>Torquatus Saxicola</i>        |    |    | 5  |   | <b>5</b>  | Adar ifanc wedi magu plu    |
| Tinwen y Garn              | <i>Oenanthe oenanthe</i>         |    |    | 1  |   | <b>1</b>  | Adar ifanc wedi magu plu    |
| Brân dyddyn                | <i>Corvus corone</i>             |    |    |    | 4 | <b>4</b>  |                             |
| Ydfran                     | <i>Corvus frugilegus</i>         |    |    |    | 1 | <b>1</b>  |                             |
| Llwydfon / Bronwen y llwyn | <i>Sylvia commune</i>            |    |    |    | 3 | <b>3</b>  | Ceiliog yn canu             |

|                                      |                          |           |           |            |           |            |  |
|--------------------------------------|--------------------------|-----------|-----------|------------|-----------|------------|--|
| Cudyll coch                          | <i>Falco tinnunculus</i> |           |           |            | 1         | 1          |  |
| <b>Cyfanswm nifer y rhywogaethau</b> |                          | <b>18</b> | <b>8</b>  | <b>16</b>  | <b>10</b> | <b>40</b>  |  |
| <b>Cyfanswm nifer yr unigolion</b>   |                          | <b>75</b> | <b>28</b> | <b>257</b> | <b>15</b> | <b>375</b> |  |



Ffigur 3. Nifer / digonedd o'r adar ( h.y. nifer yr adar unigol a gofnodwyd) ar hyd y prif lwybrau trawslun yn 2020 (Ilwyd golau), 2021 (Ilwyd tywyllach) a 2022 (Ilwyd) yng nghyffiniau Niwbwrch.



Ffigur 4. Amrywiaeth adar ( h.y. cyfanswm nifer y rhywogaethau) ar hyd y prif lwybrau trawslun yn 2020 (llwyd golau), 2021 (llwyd tywyllach) a 2022 (llwyd) yng nghyffiniau Niwbwrch.

## 2.1 Llystyfiant

Roedd arolygon o amgylch ardal Niwbwrch i asesu unrhyw newidiadau mewn cymunedau llystyfiant yn cynnwys yr hyn â ganlyn: arolwg llystyfiant a gynhaliwyd o amgylch maes parcio'r traeth i gymharu â data o 2020 a 2021; delweddau pwynt sefydlog a dynnwyd ar nifer o safleoedd allweddol er mwyn caniatáu ar gyfer cymariaethau gweledol ar draws blynyddoedd (gweler adran 2.5), ac aesiad cyffredinol o ardaloedd sy'n arbennig o boblogaidd gydag ymwelwyr lle gallai llystyfiant ddangos arwyddion penodol o effaith oherwydd pwysau dynol (fel o amgylch y pentir ar Ynys Llanddwyn).

Mae cymariaethau union rhwng blynyddoedd wedi bod yn anodd iawn oherwydd yr amodau tywydd hynod gyferbyniol yn y gwanwyn ar draws y blynyddoedd hyn, gyda thymor cynnar a thwf gwyrddlas yn 2020, diwedd y gwanwyn a thymor tyfu yn 2021, a thymor gwanwyn mwy 'nodweddiadol' yn 2022 yn rhywle rhwng y ddau begwn hyn.

Mae'r sylwadau a amlinellir isod yn cyflwyno rhai o ganfyddiadau arolygon 2022 ar draws y safle.

### Cywasgu ac erydiad y manau poblogaidd o gwmpas ac o amgylch Ynys Llanddwyn

Yn gyffredinol, roedd y cymunedau llystyfiant o amgylch rhai ardaloedd o Ynys Llanddwyn mewn cyflwr da, gyda nifer o'r rhywogaethau prinnach yn cael eu cofnodi yn ystod yr arolwg: rhywogaethau fel Eiddew'r Banadl (*Orobancha hederiae*) a Phinc y Forwyn (*Dianthus deltoides*). Fodd bynnag, roedd yn amlwg bod nifer o olygfannau poblogaidd, golygfaol mewn lleoliadau allweddol tuag at flaen yr ynys wedi gweld llawer o bobl, gan arwain at erydu'r llystyfiant a chywasgu'r tir. Lleolwyd y safleoedd hyn yn bennaf yn yr ardal sy'n edrych dros ben de-orllewinol pennaf Ynys Llanddwyn, tua phwynt 7 ar y map yn ffigur 2b. Mae'r ddelwedd isod yn amlgu un math o begynnau o'r fath lle mae'r gymuned o llystyfiant wedi'i heffeithio'n fawr o ganlyniad i sathru. Mae staff

Cyfoeth Naturiol Cymru o amgylch Ynys Llanddwyn hefyd wedi nodi sathru ychwanegol ac ehangu llwybrau o amgylch yr ynys, sy'n amlwg yn dilyn y pandemig wrth i bobl geisio ymbellhau'n gymdeithasol wrth basio i gyfeiriadau gwahanol ar hyd llwybrau.



Un o'r safleoedd sy'n profi erydiad a cholli amrywiaeth o lystyfiant o ganlyniad i'r sathru a defnydd uchel gan ymwelwyr ar Ynys Llanddwyn .

### **Bywyd planhigion o amgylch maes parcio traeth Niwbwrch**

Un o effeithiau mwyaf nodedig cyfnod clo 2020 ar y bywyd planhigion yn yr ardal hon oedd y gorchudd llystyfiant o amgylch prif 'faes parcio'r traeth' yn Niwbwrch (cyfeirnod grid SH405635; pwynt 8 yn y map yn ffigur 2a). Ar ôl gwanwyn o ddefnydd bychan iawn o'r safle hwn, roedd yr ardal wedi'i gorchuddio gan dyfiant gwyrdd planhigion a blodau gwyllt erbyn Mehefin 2020, gan gynnwys rhywogaethau fel y Biwglos Porffor (*Echium vulgare*) yn tyfu i fyny o fewn y manau parcio rhychiog plastig. Datgelodd yr arolygon yn 2021 olygfa lai llewyrchus yn yr ardal hon, fel y gellid disgwyl, ac eleni (2022) dangoswyd canfyddiadau tebyg: llai o lawer o blanhigion ar hyd y glannau a'r ardaloedd o amgylch y safle prysur hwn (gweler tabl 2). Er efallai na fyddai disgwyl i faes parcio mor brysur ganiatáu ar gyfer cymunedau planhigion llewyrchus, mae'r cloddiau tywodlyd rhwng y manau parcio hyn yn cynnig cilfach ecolegol arbennig a fyddai'n dod yn llawn amrywiaeth lliwgar o blanhigion blodeuol (fel y gwelwyd yn 2020). O'r herwydd, gellid ystyried y gellid gosod rhai ffensys rhaff a dehongliad yma i egluro i ymwelwyr ynghylch y blodau sy'n bresennol a pham y dylid lleihau'r defnydd o'r cloddiau.

Tabl 2. Rhestr planhigion ar gyfer maes parcio traeth Niwbwrch yn 2022.

| Enw'r Safle                          | Niwbwrch                   | Lleoliad  | 'Maes parcio'r traeth' |
|--------------------------------------|----------------------------|---|------------------------|
| <b>Math o arolwg</b>                 | Arolwg llystyfiant         | <b>Ardal arolwg</b>   | ~ radiws 50m           |
| <b>Syrfewyr</b>                      | Ben Porter                 | <b>Cyfeirnod grid yn y canol</b>  | SH405635               |
| <b>Dyddiad yr arolwg</b>             | 04/07/2022                 |   |                        |
| <b>Rhywogaeth</b>                    | <b>Enw gwyddonol</b>       | <b>Nodiadau</b>   |                        |
| Mieri                                | <i>Rubus fruticosus</i>    | Twf cyfyngedig o flodau gwyllt a phlanhigion ar y glannau o amgylch y maes parcio o gymharu â 2020 a 2021, ond mae llawer o rywogaethau yn dal i fod yn bresennol; ychydig yn llai helaeth ac wedi'i gyfyngu i ymylon penodol lle mae cywasgu'n gyfyngedig. |                        |
| Tarfa gyffredin                      | <i>Ononis repens</i>       |   |                        |
| Crëyr y Môr                          | <i>Erodium maritwm</i>     |   |                        |
| Adar y to                            | <i>Hypochaeris sp.</i>     |   |                        |
| Hocysen Goediog / Hocsydden          | <i>Lavatera maritima</i>   |   |                        |
| Llysiau'r Gingroen                   | <i>Jacobaea vulgaris</i>   |   |                        |
| Danadl cyffredin                     | <i>Urtica dioica</i>       |   |                        |
| Briwydd y Fonesig                    | <i>Galium verum</i>        |   |                        |
| Bwglos pprffpr                       | <i>Echium vulgare</i>      |   |                        |
| Helygen ymlusgiol                    | <i>Salix repens</i>        |   |                        |
| Rhuddygl                             | <i>Armoracia rusticana</i> |   |                        |
| Marramwellt                          | <i>Ammophila arenaria</i>  |   |                        |
| <b>Cyfanswm nifer y rhywogaethau</b> |                            |   |                        |



Ardal 'maes parcio traeth' Niwbwrch , lle mae'r ymylon a'r glannau wedi gweld llawer llai o amrywiaeth a digonedd / toreth o blanhigion yn 2022, ynghyd â mwy o erydiad mewn rhai ardaloedd.

## 2.2 Sbwriel

Darganfuwyd cyfanswm o 75 o wahanol eitemau sbwriel o 23 o wahanol fathau ar draws ardal arolwg Niwbwrch yn 2022 (gweler tabl 3 isod). Y safle â'r nifer fwyaf o sbwriel, fel mewn blynyddoedd blaenorol, oedd prif faes parcio'r traeth (38 eitem), ac yna Ynys Llanddwyn (29 eitem). Ni ddaethpwyd o hyd i sbwriel o gwbl ym Mhwll Pant Mawr, a daethpwyd o hyd i wyth eitem o amgylch Llyn Parc Mawr. Yr eitemau sbwriel mwyaf cyffredin a ganfuwyd oedd hancesi papur misglwyf a hancesi gwlyb (16 eitem i gyd) a deunydd lapio melysion plastig / darnau plastig (13 eitem).

Mae'r cyfanswm hwn yn debyg i'r 78 eitem a ddarganfuwyd yn 2021, pan ganfuwyd bod mannau poblogaidd maes parcio'r traeth ac Ynys Llanddwyn yn fannau problemus o ran sbwriel yn cael ei daflu. Roedd swm ychydig yn llai o sbwriel ar gyfer maes parcio'r traeth yn 2022 (38 eitem) o gymharu ag yn 2021 (52 eitem). Fodd bynnag, gallai'r cyfanswm hwn amrywio o ddydd i ddydd yn dibynnu ar y posibilrwydd o godi sbwriel gan wirfoddolwyr ac yn enwedig ar ddiwrnodau prysur (cynhaliwyd arolwg 2022 ar ddiwrnod o'r wythnos, o'i gymharu â diwrnod penwythnos yn 2021).

Tabl 3. Canlyniadau'r arolwg sbwriel o amgylch ardal arolwg Niwbwrch yn 2022.

| Enw'r Safle            | Niwbwrch                    |                |                |                             |          |
|------------------------|-----------------------------|----------------|----------------|-----------------------------|----------|
| Math o arolwg          | Arolwg sbwriel              |                |                |                             |          |
| Syrfewyr               | Ben Porter a Dani Robertson |                |                |                             |          |
| Dyddiad yr arolwg      | 04/07/2022                  |                |                |                             |          |
| Math o sbwriel         | Nifer                       |                |                |                             |          |
|                        | Llyn Parc Mawr              | Pwll Pant Mawr | Ynys Llanddwyn | Maes parcio traeth Niwbwrch | Cyfanswm |
| Bag Baw Ci             | 1                           |                | 2              |                             | 3        |
| Balwn                  | 2                           |                |                |                             | 2        |
| Darnau plastig         | 3                           |                | 2              | 8                           | 13       |
| Darnau gwastraff papur | 2                           |                |                |                             | 2        |
| Darnau ffoil           |                             |                | 1              |                             | 1        |
| Darnau plastig caled   |                             |                | 2              |                             | 2        |
| Pecyn plastig          |                             |                | 4              | 1                           | 5        |
| Eitem o ddillad        |                             |                | 4              | 1                           | 5        |
| Polystyren             |                             |                | 1              |                             | 1        |
| Meinweoedd             |                             |                | 10             | 6                           | 16       |
| Pecyn tetrapack        |                             |                | 1              |                             | 1        |
| Croen banana           |                             |                | 1              |                             | 1        |
| Can / tun diod         |                             |                | 1              |                             | 1        |

|  |          |          |           |           |           |
|--|----------|----------|-----------|-----------|-----------|
| Deunydd lapio melys                      |          |          |           | 3         | 3         |
| Casgen Sigarét                           |          |          |           | 2         | 2         |
| Caead potel                              |          |          |           | 2         | 2         |
| Sbwng                                    |          |          |           | 1         | 1         |
| Gwelltyn plastig                         |          |          |           | 2         | 2         |
| Bagiau plastig                           |          |          |           | 5         | 5         |
| Cwpanau tafladwy                         |          |          |           | 1         | 1         |
| Mwgwd gwyneb                             |          |          |           | 2         | 2         |
| Pecyn Creision                           |          |          |           | 3         | 3         |
| Tennyn ci                                |          |          |           | 1         | 1         |
| <b>Cyfanswm nifer y mathau o sbwriel</b> | <b>4</b> | <b>0</b> | <b>11</b> | <b>15</b> | <b>23</b> |
| <b>Cyfanswm nifer yr eitemau sbwriel</b> | <b>8</b> | <b>0</b> | <b>29</b> | <b>38</b> | <b>75</b> |

### 2.3 Pethau eraill a welwyd

Cofnodwyd amrywiaeth o bethau nodedig eraill a welwyd yn ystod yr arolwg ar y 4ydd o Orffennaf 2022. Roedd digonedd o bryfed yn arbennig oherwydd yr amodau cynnes a heulog (yn enwedig o amgylch Ynys Llanddwyn). Roedd y pryfed a gofnodwyd yn ystod y dydd yn cynnwys ymddangosiad mawr o 40-50 o Wyfynod Bwrned chwe-smotyn, lindysod gwyfyn Sinabar a llys y Gingroen o amgylch Ynys Llanddwyn, Heboglys, 10-15 o loynnod byw y Gwibiwr Bach a 5-10 o loynnod byw y Ddôl. Cofnodwyd y Wenynen Torrwr Dail *Megachile maritima* hefyd, ar hyd y llwybrau tywodlyd ar Ynys Llanddwyn. Gwelwyd un Morlo Llwyd ar ymyl de-ddwyreiniol Ynys Llanddwyn.





Y Gwibiwr Bach (*Thymelicus sylvestris*) ar Ynys Llanddwyn.



Gwyfyn Gwyddlyn chwe smotyn (*Zygaena filipendulae*) newydd ddod allan o'i gist chwilerol.



Bu'n flwyddyn arbennig o dda i Galdristiaid y Gors (*Epipactis palustris*), gyda channoedd o bigau blodeuol o amgylch ardal Pwll Pant Mawr.

## 2.4 Delweddau pwynt sefydlog i gofnodi cyflwr llystyfiant

Mae'r delweddau pwynt sefydlog a ddewiswyd ar draws y gyfres o safleoedd a gwmpesir ar draws Niwbwrch yn cael eu cyflwyno gyda delweddau o'r ddwy flynedd flaenorol yn bresennol ar gyfer dibenion cymhariaeth.



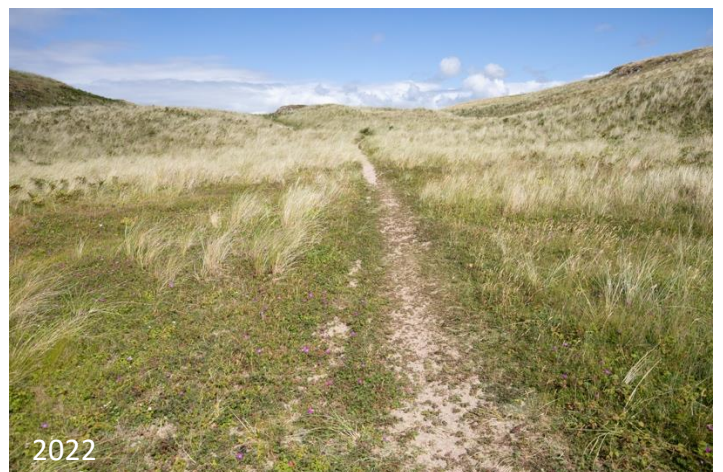
Lleoliadau'r delweddau: **colofn chwith** ar drac coedwig rhwng Llyn Parc Mawr a Phwll Pant Mawr (pwynt **P1** ar ffigwr 2a); **colofn ar y dde** ar lwybr y goedwig yn nesáu at Bwll Pant Mawr ( **P2** ar ffigwr 2a)



Lleoliadau'r lluniau: mainc bicnic **colofn chwith** ym maes parcio Ynys Llanddwyn ( **P3** ar ffigur 2c); a'r **colofn ar y dde** yn ardal golygfan yn edrych draw tuag at Ynys Llanddwyn ( **P4** ar ffigur 2c).



Lleoliadau'r lluniau: **colofn ar y chwith** wrth y trac mynediad i Ynys Llanddwyn ( **P5** ar ffigur 2c) a'r **golofn dde** ar ddechrau'r llwybr o amgylch Ynys Llanddwyn ( **P6** ar ffigur 2c).



Lleoliadau'r delweddau: mewn gwahanol fannau ar hyd y llwybr o amgylch Ynys Llanddwyn ; **colofn chwith yn P7** ar ffigwr 2c a'r **golofn dde yn P8**.



Delweddau a dynnwyd yn **P9** ar y map yn ffigur 2c.