



NODYN BRIFFIO AR YR ECONOMI YMWELD YNG NGWYNEDD AC ERYRI

Rhif 2

Bwletin Haf 2022



1. Cefndir

Dyma'r ail nodyn briffio sydd wedi ei baratoi i roi gwybodaeth ar ddatblygu Cynllun Economi Ymweld Cynaliadwy Gwynedd ac Eryri 2035.

Mae'r nodyn briffio yma'n rhoi gwybodaeth am waith Cyngor Gwynedd a Pharc Cenedlaethol Eryri wrth ddatblygu'r Cynllun newydd gyda'n partneriaid.

Mae gwybodaeth cefndirol pellach ar gael yn y bwletin cyntaf.

2. Lle rydym wedi cyrraedd?

Ers 2018 mae'r Cyngor a'r Parc Cenedlaethol wedi bod yn adolygu ein blaenoriaethau ar gyfer cefnogi economi ymweld cynaliadwy yn yr ardal ac wedi cynnal nifer o gyfarfodydd, gweithdai, digwyddiadau a holiaduron efo amrywiaeth eang o gynrychiolwyr.

Yn ystod y 6 mis diwethaf mae 5 digwyddiad wedi eu cynnal trwy Zoom i drafod yr economi ymweld yng Ngwynedd ac Eryri. Mae'r rhain wedi:

Cyrraedd dros

250

o gynrychiolwyr



Ysgogi dros

1,500

o sylwadau gan fynychwyr



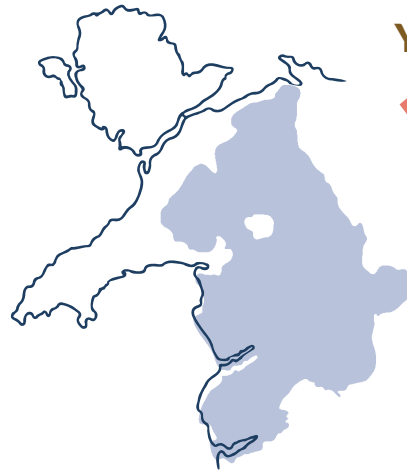
Dros 4,200

o fusnesau wedi derbyn gwybodaeth a gwahoddiad i gyfrannu yn y digwyddiadau trwy Fwletin Busnes Cyngor Gwynedd

Cyrraedd dros

100

o sefydliadau cyhoeddus, cyrff neu fusnesau unigol



Ymgysylltu efo

14

ardal o Wynedd a Pharc Cenedlaethol Eryri

Yn dilyn derbyn adborth o'r gweithdai hyn, mae Cyngor Gwynedd a Pharc Cenedlaethol Eryri wedi dechrau adeiladu ar yr Egwyddorion Economi Ymweld Cynaliadwy a datblygu Cynllun Economi Ymweld Cynaliadwy Gwynedd ac Eryri.

Mae'r prif negeseuon o adborth o'r gweithdai i'w gweld yn nodyn briffio 1 ac mae'r rhain yn llywio datblygiad y Cynllun newydd.



3. Cynllun Economi Ymweld Cynaliadwy Gwynedd ac Eryri 2035

Y Cynllun yma fydd yn llywio ein blaenoriaethau a'n polisiau yn y maes Economi Ymweld hyd at 2035.

Bydd y Cynllun yn ran o Fframwaith Adfywio Cyngor Gwynedd – Ardal Ni, a bydd hefyd yn dylanwadu ar flaenoriaethau buddsoddi Cyngor Gwynedd a Pharc Cenedlaethol Eryri.

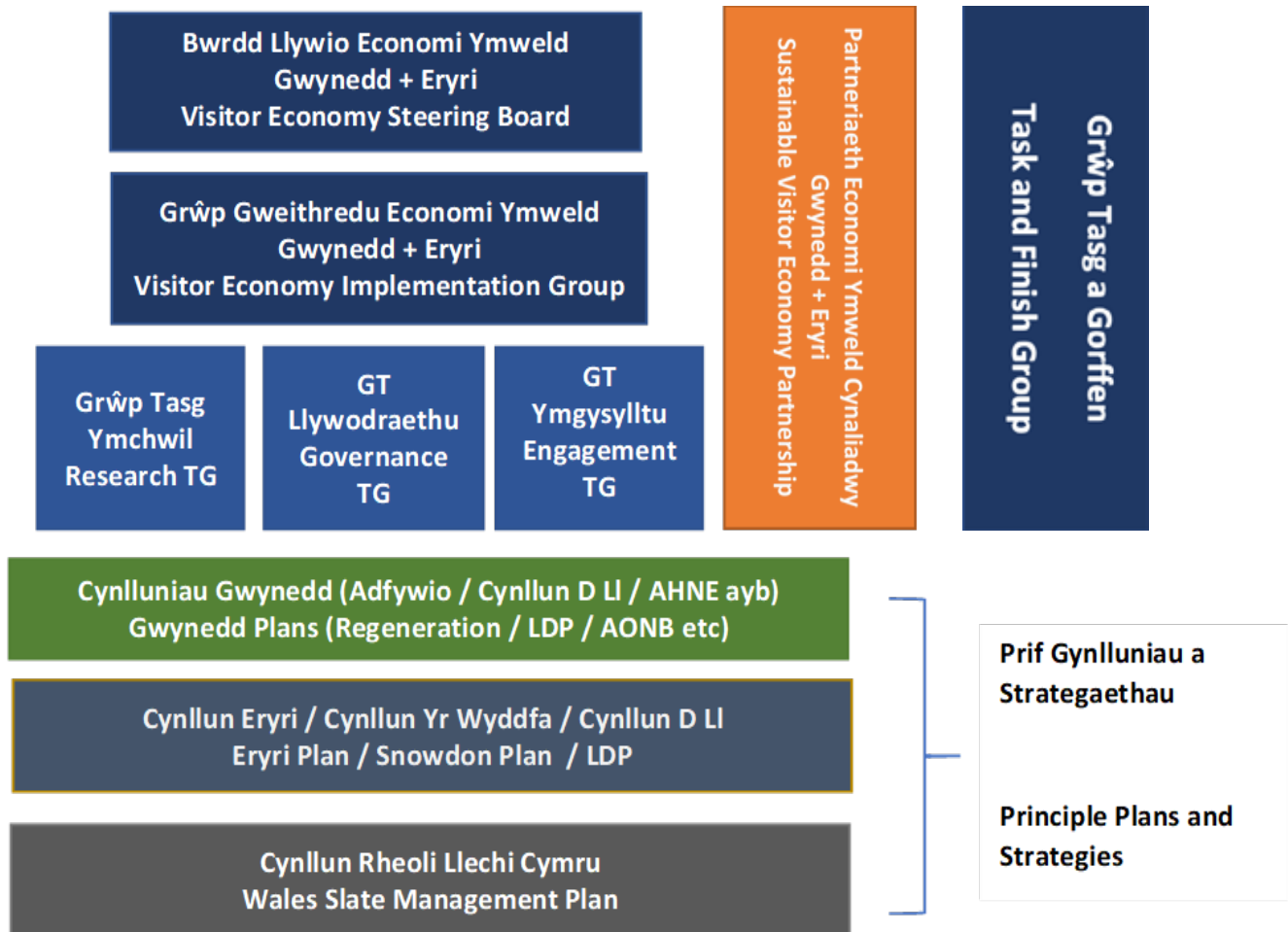
Ar hyn o bryd, rydym yn meddwl y bydd y Cynllun yn cynnwys y strwythur canlynol:

- Rhagair
- Gweledigaeth – gosod allan ein gweledigaeth a'r egwyddorion newydd
- Yr achos dros weithredu – tystiolaeth ac ymchwil i gefnogi gweithredu'n wahanol
- Cyd-destun Strategol ac Arfer Dda – strategaethau cenedlaethol a lleol ac arfer da lleol a rhyngwladol
- Datblygu'r Cynllun ac Ymgynghori – cefndir ar y gweithdai a'r prif negeseuon
- Sefydlu a Gweithredu Egwyddorion Gwynedd ac Eryri – trefniadau ar gyfer sefydlu a gweithredu i'r dyfodol
- Mesur llwyddiant – amlygu'r dulliau ymchwil a mesur effaith newydd
- Manylion Cyswllt a Gwybodaeth Bellach
- Atodiadau – tystiolaeth a gwybodaeth bellach am y gwaith o ddatblygu'r Cynllun

4. Strwythur gweithredu'r Cynllun yn y dyfodol

Bwriedir mabwysiadu strwythur ffurfiol i weithredu'r Cynllun newydd yn y dyfodol. Ni fydd y Cynllun yn medru cael ei wireddu gan Gyngor Gwynedd a Pharc Cenedlaethol Eryri ar ben eu hunain – bydd angen iddo gael ei weithredu **mewn partneriaeth**.

Mae'r strwythur isod yn gosod allan ein meddylfryd gweithredu ar hyn o bryd:



Bydd y Cynllun hefyd yn ysgogi'r partneriaid i:

- Ddatblygu Cynllun Gweithredu wedi' flaenoriaethu;
- Adolygu strwythurau staffio fel eu bod yn cyd-fynd a'r weledigaeth newydd ac adnabod unrhyw anghenion adnoddau newydd;
- Blaenoriaethu gweithgareddau er mwyn targedu cronfeydd ariannu
- Prif-ffrydio'r Cynllun i, er enghraifft, polisïau cynllunio neu fuddsoddiadau'r Cyngor a'r Parc ayb;
- Ddatblygu Partneriaeth newydd.



5. Oes yna weithredu'n digwydd yn barod?

Er nad ydi'r Cynllun wedi ei gwblhau'n llawn, mae eisoes yn cael effaith ar ein gweithgareddau a'n blaenoriaethau. Er atgoffa, dyma ein gweledigaeth a'r egwyddorion:

"Economi ymweld er budd a lles pobl, amgylchedd, iaith a diwylliant Gwynedd ac Eryri"

1. **Dathlu, Parchu a Gwarchod ein Cymunedau, Iaith, Diwylliant a Threftadaeth**
2. **Cynnal a Pharchu ein Hamgylchedd**
3. **Sicrhau bod cymunedau Gwynedd ac Eryri'n cael mwy o fantais nac anfantais**

Mae is-egwyddorion hefyd wedi eu datblygu i lywio blaenoriaethau'r dyfodol:

Dathlu, Parchu a Gwarchod ein Cymunedau, Iaith, Diwylliant a Threftadaeth

- Economi ymweld ym mherchnogaeth ein cymunedau gyda phwyslais ar falchder bro
- Economi ymweld sy'n arweinydd mewn Treftadaeth, Iaith, Diwylliant ac Awyr Agored

Cynnal a Pharchu ein Hamgylchedd

- Economi ymweld sy'n parchu ein hamgylchedd naturiol ac adeiledig ac yn ystyried goblygiadau datblygiadau'r economi ymweld a'r ein hamgylchedd heddiw ac i'r dyfodol
- Economi ymweld sy'n arweinydd mewn datblygiadau ac isadeiledd cynaliadwy a charbon isel.

Sicrhau bod y manteision i gymunedau Gwynedd yn fwy nac unrhyw anfantheisi

- Economi ymweld sy'n sicrhau bod isadeiledd ac adnoddau'n cyfrannu at lesiant y gymuned trwy'r flwyddyn
- Economi ymweld sy'n ffynnu er lles pobl a busnesau Gwynedd ac sy'n cynnig cyfleon cyflogaeth o ansawdd i bobl leol trwy'r flwyddyn
- Economi ymweld sy'n hyrwyddo perchnogaeth leol, yn cefnogi cadwyni cyflenwi a chynnyrch lleol

Lles Pobl, Amgylchedd, Iaith a Diwylliant Gwynedd ac Eryri
(ein cymunedau a'n busnesau)

Iaith, Diwylliant a
Threftadaeth

Amgylchedd

Mantais i gymunedau

Ar gyfer 2022 byddwn yn gweithredu ar y canlynol sy'n cyd-fynd a'n gweledigaeth newydd:

Gweithgaredd / Prosiect	Iaith, Diwylliant a threftadaeth	Amgylchedd Cynaliadwy	Mantais i Gymunedau
Aros-fan: peilota rhwydwaith o 'aires' yng Ngwynedd	✓	✓	✓
Cyflogi Staff yng nghynt	✓	✓	✓
Gorfodaeth parcio a theithio cynaliadwy		✓	✓
Timau Tacluso Ardal Ni i gadw cymunedau'n lân		✓	✓
Prosiectau Tirlun Llechi GO Cymru	✓	✓	✓
Cofrestr digwyddiadau Llanberis a'r Wyddfa	✓	✓	✓
Cynllun Llysgenhadon Gwynedd ac Eryri	✓	✓	✓
Eryri di-blastig	✓	✓	✓
Gwaith Gwynedd a recriwtio yn y sector	✓	✓	✓

6. Lle allai cyfeiriad y Cynllun Gweithredu fynd i'r dyfodol?

Yn dilyn y sesiynau ymgysylltu ac ymgynghori, amlygwyd y meysydd canlynol fel rhai blaenoriaethau i'w hystyried yn y dyfodol:

Gweithgaredd / Prosiect	Iaith, Diwylliant a threftadaeth	Amgylchedd Cynaliadwy	Mantais i Gymunedau
Gefeillio Atyniadau a Chymunedau	✓	✓	✓
Hyrwyddo rhinweddau arbennig a naws am le	✓	✓	✓
Hyrwyddo i'r farchnad ddomestig yng Nghymru	✓	✓	✓
Cynllun Trafnidiaeth Cynaliadwy Eryri	✓	✓	✓
Gwynedd ac Eryri di-blastig (+ ffynhonnau dwr)	✓	✓	✓
Rheolaeth ail-gartrefi	✓	✓	✓
Ardoll twristiaeth	✓	✓	✓
Cysylltedd band eang a wi-fi	✓	✓	✓
Hyrwyddo sgiliau a gyrfa yn y sector	✓	✓	✓
Cadwyni Cyflenwi Lleol	✓	✓	✓
Targedu Marchnadoedd Rhyngwladol	✓	✓	✓
Marchnata a Chyfathrebu Arloesol	✓	✓	✓
Annog Llety wedi' Wasanaethu	✓	✓	✓

Ar hyn o'r bryd mae Cyngor Gwynedd a Pharc Cenedlaethol Eryri wrthi'n craffu cyfleoedd er mwyn ariannu'r blaenoriaethau, yn datblygu adnoddau cyfathrebu i gefnogi'r gwaith a hefyd wrthi'n paratoi asedau egwyddorion ymweld cynaliadwy i gefnogi busnesau a'n cymunedau.



© Hawlfraint y Goron Creadu Cymru
© Crown Copyright Visit Wales

7. Grŵp Tasg Economi Ymweld Cynaliadwy Gwynedd ac Eryri

Er mwyn parhau i ddatblygu'r Cynllun mewn partneriaeth, rydym wedi sefydlu Grŵp Tasg bychan i'n cynorthwyo i:

- Roi barn a llywio datblygiad y Cynllun Strategol drafft a'i fesuryddion
- Adnabod blaenoriaethau gweithredu drafft
- Roi barn ar sefydlu Partneriaeth Economi Ymweld Gwynedd ac Eryri



ffrifi y Geron Creso Cymru
© Copyright Visit Wales

8. Amserlen

Dyma'n hamserlen ar hyn o bryd:

Mai 2022	Sefydlu Grŵp Tasg
Mehefin 2022	Cytuno ar ddrafft Cynllun Economi Ymweld Cynaliadwy yn y Grŵp Tasg
Gorffennaf 2022	Cytuno ar Gynllun Gweithredu drafft yn y Grŵp Tasg
Medi 2022	Sefydlu Partneriaeth Economi Ymweld Cynaliadwy Gwynedd ac Eryri a chyflwyno'r Cynlluniau er cefnogaeth
Hydref 2022	Cymeradwyo'r Cynlluniau gan Cabinet Cyngor Gwynedd ac Awdurdod Parc Cenedlaethol Eryri
Tachwedd 2022	Lansio'r Cynlluniau'n swyddogol

9. Manylion Cyswllt a Gwybodaeth Bellach

Mae gwybodaeth bellach ar gael yma:

twristiaeth@gwynedd.llyw.cymru

<https://www.ymweldageryri.info/cy/economi-ymweld-cynaliadwy-gwynedd-ac-eryri-2035>

