

EITEM RHIF 6

Canolfan Parc Cenedlaethol Eryri Plas Tan y Bwlch

Cynllun Busnes

2016 –



F1

**Canolfan Parc Cenedlaethol Eryri
Plas Tan y Bwlch**

**Mae'r cynllun busnes hwn yn nodi manylion
y dasg o reoli a datblygu'r Ganolfan
o 2015 ymlaen.**

Cynnwys

Crynodeb	5
1. Cyflwyniad	6
2. Lleoliad	7
3. Gweledigaeth	8
4. Ble'r ydym ni rŵan?.....	10
Strwythur.....	10
Safonau Corfforaethol.....	10
Tybiaethau.....	12
Y Cyfleusterau	12
Prif Feysydd Gweithgaredd	13
Dyheadau	15
5. Dadansoddiad CGCB (SWOT) o'r Sefyllfa Gyfredol	17
6. BLE FYDDWN NI YMHEN TAIR BLYNEDD?	18
Prif Weledigaeth	18
7. Sut y Byddwn yn Cyflawni Hyn	19
Prisio.....	20
Cynaliadwyedd – edrych tua'r dyfodol	21
Marchnata a Hyrwyddo	22
Corfforaethol	22

Crynodeb

Mae'r Cynllun Busnes hwn yn nodi'r fframwaith ar gyfer gweithrediad Plas Tan y Bwlch dros y 3 blynedd nesaf. Bydd y Cynllun yn cael ei gyflwyno gerbron Awdurdod Parc Cenedlaethol Eryri i'w gymeradwyo a'i weithredu.

Rhoddir cyllidebau ar gyfer y Ganolfan yn y llyfr cyllido blynyddol, a chynhwysir y targedau fel rhan o Gynllun Gwaith Corfforaethol yr Awdurdod. Bydd manylion pellach ynglŷn â gwaith y Tîm Addysg ynghyd â darparu cyrsiau wedi'u cynnwys yn Strategaeth Gyfathrebu a Strategaeth Addysg yr Awdurdod.

Wrth weithredu'r Cynllun Busnes, bydd y Ganolfan yn:

- cynnig cyfleusterau uwchraddol ar gyfer cyrsiau, cynadleddau a gweithgareddau – ac yn cynnal y safon 3 seren.
- cynnig cyfleusterau gwyb i ysgolion, colegau a phrifysgolion.
- gostwng y ddibyniaeth ar ariannu grant allanol a chymorthdaliadau gan Awdurdod Parc Cenedlaethol Eryri
- cynyddu defnydd o'r Ganolfan gan bob segment i wneud y defnydd gorau o'r cyfleusterau a llenwi llefydd.
- bod yn enghraifft arweiniol o arfer da mewn cynaliadwyedd.
- lleihau ôl troed carbon y Ganolfan.
- datblygu cyfleusterau arbennig i'n galluogi i gynnal neu gynyddu nifer yr ysgolion a grwpiau cymdeithasol difreintiedig sy'n defnyddio'r Ganolfan.
- cynnal a datblygu'r nifer a'r ystod o gyrsiau a gynigir trwy gyfrwng y Gymraeg.
- adolygu dull marchnata'r Ganolfan a datblygu marchnata electronig a chyfleoedd gwerthiannau yn gyson.
- datblygu'r safon o lety ac arlwyo'n unol â disgwyliadau a gofynion cwsmeriaid.
- cynnal a datblygu cysylltiadau â chyrff cymunedol lleol.

1. Cyflwyniad

Adeiladwyd Plas Tan y Bwlch yn wreiddiol ar ddechrau'r 17^{eg} ganrif yn gartref i deuluoedd Evans a Griffiths, a daeth ymhen amser yn gartref i'r teulu Oakeley, a oedd yn berchnogion chwareli a thiroedd pwysig yn yr ardal.

Saif Plas Tan y Bwlch uwchlaw afon Dwyrdd yn Nyffryn Ffestiniog yng Ngwynedd. Mae wedi'i leoli'n ddelfrydol yng nghanol Parc Cenedlaethol Eryri a gellir teithio o'r Ganolfan i unrhyw gornel o Eryri mewn llai nag awr. Mae gan y Ganolfan gysylltiadau cryf ac ymrwymiad â'r gymuned leol.

Ers ei sefydlu fel Canolfan Astudiaethau ym 1975, mae'r Ganolfan wedi ennill enw da ym maes astudiaethau amgylcheddol ac mae'n unigryw yng Nghymru am yr amrywiaeth o gyrsgiau a chyfleusterau y mae'n eu darparu. Enillodd y Ganolfan wobwr Bwrdd Croeso Cymru am y Ganolfan Weithgareddau Arbenigol orau yn 2003; rhoddwyd statws Eco-Ganolfan iddi yn 2006 a Dilysnod Rhagoriaeth mewn Gwasanaethau Cwsmeriaid yn 2009. Parc Cenedlaethol Eryri yw un o'r cyrchfannau mwyaf adnabyddus ymhlith ymwelwyr yn y Deyrnas Unedig.

Mae'r Ganolfan yn cael ei monitro gan Fwrdd Rheoli Plas Tan y Bwlch sy'n adrodd yn ôl i Awdurdod Parc Cenedlaethol Eryri. Mae'r grŵp yn cynnwys 3 aelod â'r gallu i gyfethol aelodau ychwanegol os oes angen.

Cyfrifoldeb y Pennaeth Busnes yw rheoli'r Plas a'i holl gyfleusterau ac mae'n adran o fewn y Gyfarwyddiaeth Gorfforaethol.

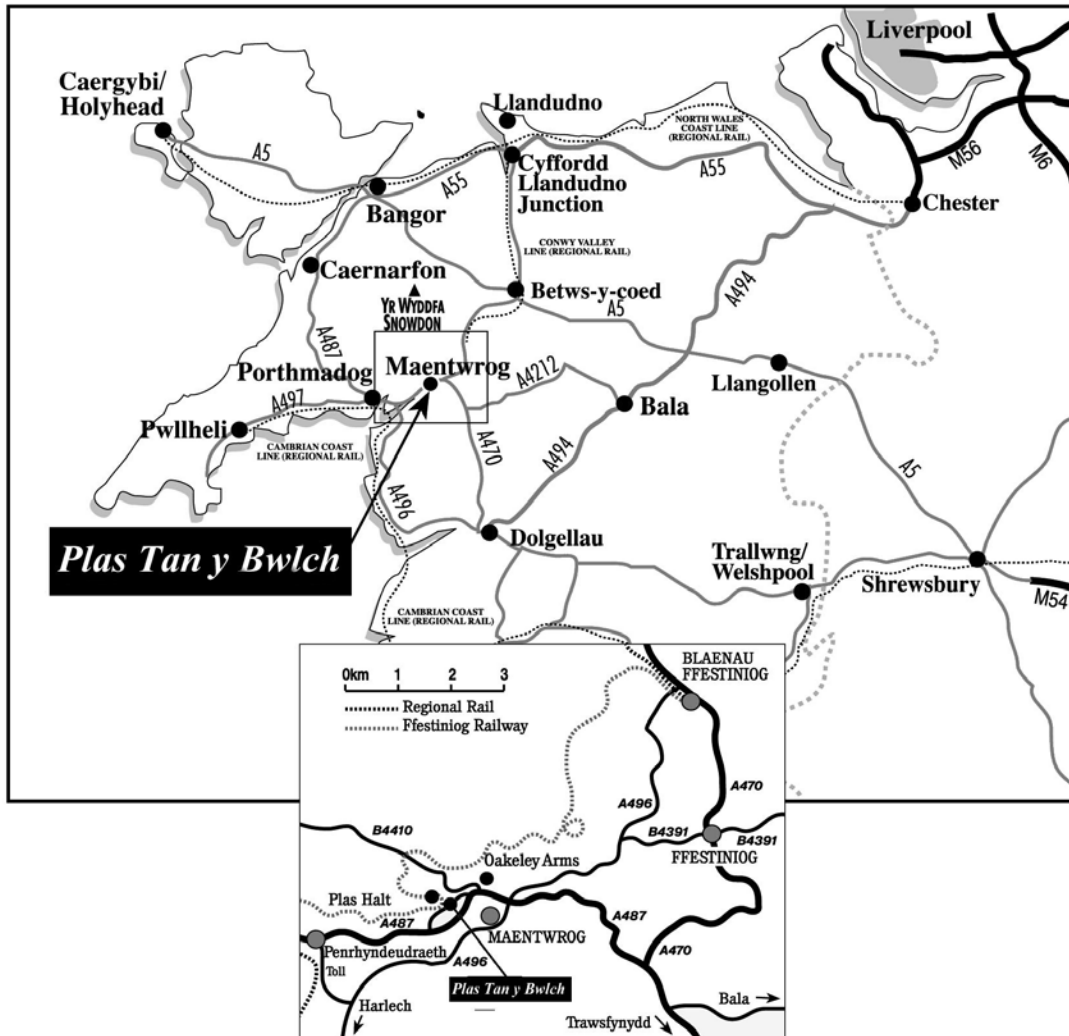
Mae'r Ganolfan wedi datblygu amrywiaeth o gyfleusterau ardderchog ar gyfer cyrsiau proffesiynol, addysgol a chyhoeddus, gan gynnwys theatr ddarlithio, ystafelloedd darlithio a seminar, adnoddau llyfrgell, ystafelloedd gwaith maes, bar, lolfeydd a chyfarpar AV a TG o ansawdd uchel. Mae tiwtoriaid y cyrsiau yn cynnwys staff mewnol yn ogystal ag arbenigwyr lleol, rhanbarthol, cenedlaethol a rhyngwladol.

Mae trydan yn cael ei gynhyrchu gan ein system micro hydro 30kWh drwy dynnu dŵr o'r pwll melin sydd islaw Llyn Mair. Cynhyrchir y rhan fwyaf o'r trydan rhwng mis Tachwedd a Mawrth, â llai o lawer yn cael ei gynhyrchu yn ystod y misoedd sy'n weddill.

Mae'r Ganolfan wedi'i lleoli o fewn 100 erw o lynnoedd, gerddi a choedlannau. Gosodwyd y gerddi gyntaf yn ystod yr 17^{eg} ganrif gyda nifer o ychwanegiadau a gwelliannau yng nghanol y 18^{fed} ganrif. Mae llawer o blanhigion prin ac egsotig yn ffynnu yn yr hinsawdd dymherus.

Gellir cynnig llety ar gyfer 74 o bobl mewn ystafelloedd gwely sengl, ystafelloedd dwbl ac ystafelloedd dau wely.

2. Lleoliad



Mae'r Ganolfan wedi'i lleoli yng nghanol Parc Cenedlaethol Eryri ac mae hyn yn ei gwneud yn lleoliad perffaith ar gyfer cynnal cyrsiau a gweithgareddau sy'n defnyddio'r Parc fel adnodd. Mae'r gwelliannau a wnaed i'r rhwydwaith ffyrdd yn ystod y blynyddoedd diwethaf a gwelliannau pellach a ragwelir yn y dyfodol yn gwneud y Ganolfan yn hygyrch o bob rhan o Gymru a'r Deyrnas Unedig - ac i weddill Ewrop a phob rhan o'r Byd gan fod meysydd awyr Lerpwl a Manceinion o fewn cyrraedd mewn oddeutu dwy awr.

Ar y cyfan mae cyswllt gyda chluant cyhoeddus yn dda, gan fod dwy o orsafoedd y Rheilffyrdd Cenedlaethol o fewn 4 milltir i'r Plas. Mae gwasanaethau bws Traws Cambria a National Express yn galw wrth fynedfa'r Ganolfan.

3. Gweledigaeth

Y Dimensiwn Cenedlaethol

Mae Deddf yr Amgylchedd 1995 yn nodi dibenion statudol Awdurdod y Parc Cenedlaethol fel:

- Gwarchod a gwella harddwch naturiol, bywyd gwylt a threftadaeth ddiwylliannol y Parc Cenedlaethol.
- Hyrwyddo cyfleoedd i'r cyhoedd fwynhau a deall nodweddion arbennig yr ardal.

Wrth gyflawni'r dibenion uchod, dylai'r Awdurdod hefyd:

- Feithrin lles economaidd a chymdeithasol y cymunedau o fewn y Parc Cenedlaethol.

Yr Awdurdod

Y blaenoriaethau gwasanaeth ar gyfer blwyddyn ariannol 2015-2016 i'r Awdurdod yw:

- sicrhau ein bod ni, ein partneriaid a'n rhanddeiliaid yn llwyddo i gyflawni'r amcanion yng Nghynllun Rheolaeth y Parc er mwyn gwella cyflwr y Parc;
- sicrhau bod digon o adnoddau yn ogystal â dulliau rheoli effeithiol ar gyfer y swyddogaeth gynllunio statudol er mwyn bodloni polisïau cenedlaethol, disgwyliadau cwsmeriaid a chynnal cymunedau cynaliadwy;
- cadw asedau eiddo os ydynt yn ychwanegu gwerth at yr Awdurdod a'n pwrpasau craidd na fyddai'n cael ei ddarparu fel arall;
- adolygu'r Canolfannau Croeso fel bod y gwasanaeth yn gallu cael ei ddarparu mewn ffordd wahanol;
- cynnal llwybrau mynediad yr ucheldir; a
- chynnal cyfleoedd mynediad i bawb.

Mae'r ffordd y bydd yr Awdurdod yn mynd o gwmpas ei fusnes yr un mor bwysig yn yr hinsawdd economaidd sydd ohoni, ac yn y cyd-destun hwn bydd yr Awdurdod yn mabwysiadu'r dull gweithredu a ganlyn:

- rôl galluogi â llai o bwyslais ar berchnogaeth a rheolaeth;
- osgoi dechrau prosiectau sydd â goblygiadau cynnal a chadw hirdymor;
- annog a galluogi cymunedau lleol i gymryd yr awenau a chymryd cyfrifoldeb dros gyflenwi gwasanaethau yn eu hardal;
- defnyddio cyfryngau electronig fel y brif ffordd o ddarparu gwasanaethau a gwybodaeth;
- dull strategol o ymdrin â thwristiaeth gynaliadwy, addysg amgylcheddol a wardeinio; a
- dod o hyd i ffrydiau incwm newydd i gefnogi pwrpasau'r Parc a'r Awdurdod.

Rydym yn rhagweld y byddwn yn gallu sicrhau bod yr Awdurdod yn cyflawni'r meysydd Gwaith Blaenoriaeth hyn drwy ymgysylltu â chydweithwyr ym mhob adran o'r Awdurdod wrth ddarparu ein gwasanaethau a pharhau i uwchraddio ein cyfleusterau a thrwy ddatblygu'r cyfleusterau i sicrhau ein bod yn cynhyrchu'r incwm gorau posibl.

Plas Tan y Bwlch

Y weledigaeth ar gyfer Plas Tan y Bwlch yw:

- Bod yn brif ganolfan astudio yng Nghymru ar gyfer cyrsiau hyfforddiant Cyhoeddus a Phroffesiynol sy'n arbenigo mewn materion amgylcheddol a thrwy gyfrwng y Gymraeg a'r Saesneg
- Fel yr unig ganolfan astudio breswyl sydd ym meddiant Awdurdod Parc Cenedlaethol yn y Deyrnas Unedig, dylai Plas Tan y Bwlch fod yn enghraifft ym mhopeth y mae'n ei wneud.
- Rheoli a chynnal a datblygu'r gerddi fel atyniad i ymwelwyr, gan sicrhau eu bod yn cynnig ymweliad gwerthfawr.
- Datblygu cyfleusterau arlwygo o'r radd flaenaf ar gyfer ymwelwyr yn unol â galw'r cwsmeriaid
- Cynnig cyfleusterau, gwasanaethau ac arlwyfaeth o ansawdd uchel i holl ddefnyddwyr preswyl y Ganolfan
- Bod y prif leoliad yng Nghymru ar gyfer y cyrsiau ysgol / coleg a gynigiwn
- Parhau i fuddsoddi mewn technoleg newydd fel y gellir cyflwyno cyrsiau a digwyddiadau'n electronig yn y dyfodol.
- Bod yn ganolfan wychder ac yn enghraifft arweiniol o arferion amgylcheddol da, a chadw'r statws Eco-Ganolfan
- Rheoli'r cynllun trydan hydro i sicrhau ei fod yn parhau i weithio i'w lawn botensial, cynhyrchu incwm a lleihau ôl troed carbon y ganolfan
- Hyrwyddo ymwybyddiaeth o newid yn yr hinsawdd a'r gweithredoedd priodol i'w cymryd
- Bod yn ganolfan i ddatblygu ymwybyddiaeth o weithgareddau cynaliadwy ac amgylcheddol gyfeillgar.

4. Ble'r ydym ni rwan?

Strwythur

Mae Plas Tan y Bwlch yn rhan o gyfarwyddiaeth Gwasanaethau Corfforaethol yr Awdurdod. Y Pennaeth Busnes sy'n gyfrifol am bob agwedd ar reolaeth y Ganolfan, gan gynnwys:

- Cyfleusterau
- Cynnal a Chadw
- Arlwyfaeth a glanhau
- Gweinyddu Busnes a Chyllid
- Gweithgareddau a chyfarfodydd dydd
- Trefnu Rhaglenni a Chynnwys Cyrsiau Addysgol
- Cymorth Grant Addysgol
- Cynllun Hydro
- Dehongli
- Marchnata gweithgareddau a chyfleusterau
- Digwyddiadau arbennig a Diwrnodau Agored
- Gweinyddiaeth gyffredinol a chefnogi staff

Yn arbennig yn achos marchnata, mae'n rhaid i hyrwyddo cynnyrch y Ganolfan fod yn rhan o strategaeth gyfathrebu a marchnata'r Awdurdod ei hun. Amlinellir y maes gwaith hwn yn fwy manwl yn Strategaeth Farchnata'r Ganolfan.

Mae Awdurdod y Parc Cenedlaethol wedi buddsoddi llawer iawn yn y cyfleusterau a'r adeilad ym Mhlas Tan y Bwlch dros y blynyddoedd diwethaf.

Mae'r Pennaeth Busnes yn gyfrifol am ddarparu cyfleusterau a fydd yn galluogi'r gwasanaeth i drefnu a chynnal cyrsiau, digwyddiadau a chyfarfodydd dydd ar gyfer amrywiaeth o sefydliadau yn ogystal â rheoli'r cyfleusterau sy'n cael eu datblygu i ddenu ymwelwyr dydd i'r gerddi a'r tir.

Er mwyn i Plas Tan y Bwlch barhau i ddatblygu a gwella ac yn wir er mwyn ei alluogi i barhau i gwblhau mwyafrif y gwaith a wneir ganddo eisoes, bydd yn rhaid i'r cydweithio agos rhwng y Ganolfan ac adrannau eraill o'r Awdurdod barhau a datblygu.

Staff

Rôl yr Adran Fusnes yw rheoli a gwasanaethu'r cyfleusterau a gynigir gan y Ganolfan. Caiff yr adran ei rheoli gan y Pennaeth Busnes, sy'n atebol i'r Cyfarwyddwr Gwasanaethau Corfforaethol. Mae gan y Pennaeth Busnes berthynas waith agos â'r Pennaeth Addysg a Chyfathrebu er mwyn sicrhau bod y Ganolfan a'r cyrsiau a'r gweithgareddau a ddarperir yn mynd rhagddynt yn llyfn a dirwystr. Mae'r adran wedi ei rhannu'n dri phrif faes gwaith:

Gweinyddiaeth - mae rôl yr Uwch Ddarlithydd wedi'i chynnwys yn y maes gwaith hwn. Mae'r tîm gweinyddol yn gofalu am y dderbynfa a'r dyletswyddau clerigol ac ariannol, sy'n cynnwys

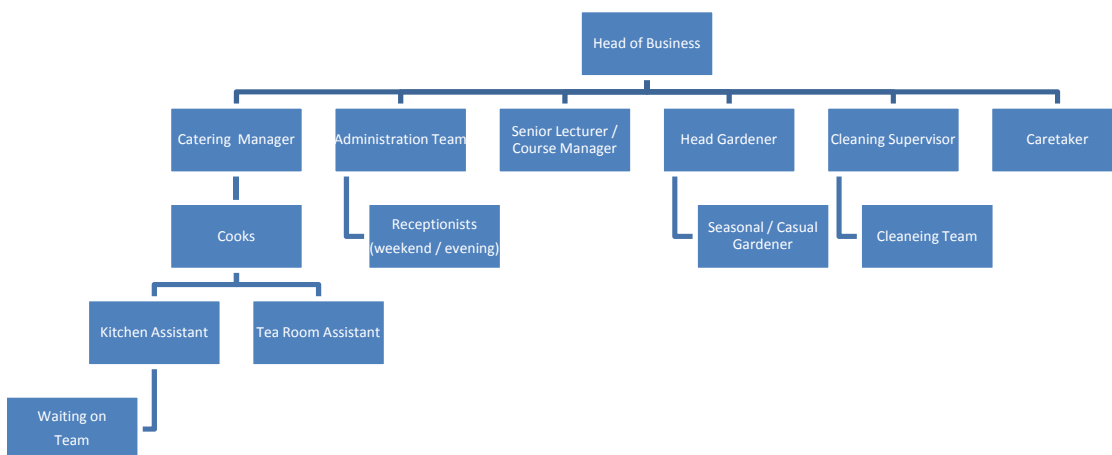
cymryd archebion, derbyn taliadau, cynllunio a threfnu'r rhaglenni cyrsiau blynyddol ac ymwneud â marchnata'r Ganolfan a'r gweithgareddau.

Gwasanaethau Domestig - mae'r aelodau staff hyn yn gofalu am y gwaith arlwygo a glanhau sy'n hanfodol i'r Ganolfan a chânt eu rheoli o ddydd i ddydd gan y Rheolwr Arlwygo a'r Goruchwylydd Glanhau.

Cyfleusterau a Gerddi - yn gyfrifol am gynnal a chadw'r tŷ, y gerddi a'r tiroedd yn gyffredinol.

Wrth i'r Ganolfan barhau i ddatblygu'r busnes, fel yr amlinellir yn y cynllun hwn, bydd yn rhaid gwneud newidiadau pellach i'r strwythur staff a nifer y staff a gyflogir. Fel arfer, bydd staff ychwanegol yn cael eu cyflogi ar sail achlysurol i ddarparu ar gyfer yr anghenion busnes, unwaith y bydd lefel y busnes wedi'i chynnal a'r maes gwaith yn broffidiol wedyn efallai y bydd angen gwneud y swyddi yn rhai parhaol.

Strwythur Staff



Safonau Corfforaethol

Mae'n bwysig bod y Ganolfan yn parhau i gwblhau ei gwaith mewn ffordd sy'n gydnaws â holl reolau Awdurdod Parc Cenedlaethol Eryri. Bydd y Ganolfan yn dilyn rheolau'r gorfforaeth yn gaeth mewn materion sy'n ymwneud â'r Gwasanaeth Personél, Cyllid, Archwilio, Technoleg Gwybodaeth, Gweinyddiaeth a Chyfreithiol.

Adolygiad

Comisiynodd yr Awdurdod Mr Jim O'Rourke i gynnal adolygiad llawn o Weithgareddau, Incwm a Gwariant y Ganolfan yn 2013. Pwrpas yr adroddiad hwn oedd pennu a allai'r Ganolfan leihau ei chostau rhedeg net, gyda'r nod o ariannu ei hun. Mabwysiadodd yr Awdurdod yr

argymhellion yn yr adroddiad hwn yn ystod ei gyfarfod ym mis Mawrth 2014, â'r Ganolfan yn dilyn y model busnes a gynigiwyd.

Tybiaethau

Wrth ddatblygu'r Cynllun Busnes hwn mae llawer o dybiaethau wedi'u gwneud:

- Y bydd yr Awdurdod yn parhau i gefnogi'r Ganolfan ac na fydd lefel y toriadau a amlinellwyd yn strategaeth y gyllideb yn cynyddu'n sylweddol.
- Na fydd angen unrhyw fuddsoddiad cyfalaf mawr ym Mhlas Tan y Bwlch, gall buddsoddiad cyfalaf fod ar gael ar gyfer rhai prosiectau llai.
- Na fydd unrhyw ddylanwadau allanol mawr i effeithio ar y galw am y gwasanaethau a gynigir.
- Y bydd y Cwricwlwm Cenedlaethol yn parhau i roi pwyslais ar brofiadau preswyl ar gyfer ysgolion cynradd, ac na fydd newidiadau mawr i faes llafur lefel 'A'.
- Y bydd galw parhaus gan weithredwyr tramor ac na fydd grymoedd allanol yn gwneud ein cyrsiau'n rhy ddrud.

Y Cyfleusterau

Mae gan y Ganolfan gyfanswm o 35 ystafell wely, 28 gyda chyfleusterau en-suite a 7 ystafell safonol. Cyfanswm nifer y llefydd gwely yw 50 yn yr ystafelloedd en-suite a 25 yn yr ystafelloedd gwely safonol, gan roi mwyafswm o 75 o lefydd. Mae tair ystafell wely en-suite ar y llawr gwaelod, ac un gyda chyfleusterau arbennig ar gyfer mynediad cadair olwyn. Yn ymarferol mae'r mwyafrif o gyfranogwyr ar gyrsiau a chynadleddau angen ystafell wely sengl.

Mae 5 ystafell gyfarfod / seminar; mae Ystafell Oakeley a'r Llyfrgell yn y prif dŷ gyda phaneli pren ac wedi'u haddurno â byrddau a chadeiriau ar gyfer tua 50 o bobl ym mhob ystafell, mae cysylltiad rhyngrwyd diwifr ar gael yn y ddwy ystafell a hefyd ym mhob ystafell wely yn y prif dŷ. Yn y Stablau mae'r brif Theatr Ddarlithio yn cynnwys seddau ar gyfer 100, Ystafell Hyfforddiant Cyfrifiadur â seddau ar gyfer 15 ac 8 cyfrifiadur wedi'u rhwydweithio a Llyfrgell Adnoddau. Lleolir Ystafell Gwaith Maes y tu ôl i'r Stablau a defnyddir yr ystafell hon fel stiwdio gelf yn ogystal. Mae gan bob ystafell dafluniad cyfrifiadur, sgriniau ac offer arall sydd eu hangen ar gyfer cyflwyniadau a chyfarfodydd. Mae'r Llyfrgell a'r Theatr Ddarlithio yn cynnwys cyfleusterau cyfieithu ar y pryd. Mae'r ddwy lyfrgell yn y Ganolfan wedi'u stocio'n gymharol dda; fodd bynnag, bu diffyg buddsoddiad yn ystod y blynyddoedd diwethaf ac mae angen eu catalogio a'u diweddarau, ond nid yw hyn yn debygol o gael effaith sylweddol ar y busnes, ac mae o flaenoriaeth isel.

Mae cyfleusterau arlwygo'n cael eu darparu gan ein tîm mewnol ein hunain. Mae gan yr ystafell fwyta seddau ar gyfer 72, ac yn achos digwyddiadau arbennig a chiniawau cynhadledd gellir darparu prydau yn Ystafell Oakeley neu'r Llyfrgell. Mae yna far cyfoes a siop fach.

Mae gan y Ganolfan 2 fws mini 17 sedd, a cherbyd cludo pobl 8 sedd. Mae maes parcio ar gyfer 25 cerbyd yn agos at y Ganolfan, gyda llefydd ychwanegol ar gael ym maes parcio'r gerddi a maes parcio gorlif bychan ar rodfa'r Oakeley Arms.

Yn ystod y blynyddoedd diwethaf gweithiodd y Ganolfan ar raglen i uwchraddio'r cyfleusterau. Pa bryd bynnag fo hynny'n bosibl defnyddiwyd gosodiadau cynaliadwy a / neu ynni isel. Mae rhaglen ailaddurno ar gyfer yr ystafelloedd gwely a'r ystafelloedd cyhoeddus i gynnal a chadw safon y cyfleusterau.

Ein Prif Feysydd Gweithgaredd Cyfredol

a) Cyrsiau Cyhoeddus

Trefnir cyrsiau cyhoeddus mewn ystod eang o destunau sy'n trafod amrywiaeth o bynciau yn seiliedig ar yr amgylchedd ynghyd â nifer o gyrsiau pynciau arbenigol. Mae'r testunau'n cynnwys Cerdded Mynyddoedd, Paentio, Ffotograffiaeth, Diwylliant, Gwyllo Adar, Hanes, Archeoleg Ddiwydiannol a Chrefftiau. Fel arfer mae cyfranogwyr yn archebu'r cyrsiau hyn fel unigolion neu gyplau, er o bryd i'w gilydd bydd grwpiau bychain yn archebu lleoedd mewn bloc.

Mae cyrsiau cyhoeddus yn parhau i fod yn un o'n prif ffynonellau incwm ac maent yn bwysig iawn i ethos Canolfan Plas Tan y Bwlch. Maent yn cynnig cyfleoedd ar gyfer dysgu gydol oes ac yn gyfle ardderchog i gyflwyno gwybodaeth am y Parc a materion cynaliadwyedd i'r cyhoedd yn gyffredinol.

Mae'r cyrsiau'n cael eu trefnu gan y Ganolfan ac yn cael eu cynnal gan yr Uwch Ddarlithydd neu diwtoriaid arbenigol allanol a wahoddir.

b) Cyrsiau Hyfforddiant Proffesiynol

Cynigir cyrsiau Hyfforddiant Proffesiynol mewn ystod eang o bynciau sy'n trafod y sector amgylcheddol. Maent yn cynnwys yn bennaf y theori ac arfer sy'n gysylltiedig â rheoli cynefinoedd a nodweddion ynghyd â chyfres o gyrsiau sy'n ymwneud â dehongli. Mae'r mwyafrif o gyfranogwyr yn cael eu cyflogi gan awdurdodau lleol neu asiantaethau llywodraeth ganolog.

Mae'r galw am y cyrsiau hyn wedi gostwng dros y blynyddoedd diwethaf, â'r nifer sy'n mynychu yn gostwng flwyddyn ar ôl blwyddyn. Cafwyd arian ar gyfer cyrsiau hyfforddiant gan CNC (CCGC yn flaenorol) tan fis Mawrth 2015. Roedd yr arian grant hwn yn galluogi marchnata cyrsiau am gyfradd gymorthdaledig, mae cyrsiau bellach yn cael eu cynnig am bris i adfer y costau llawn.

c) Cyrsiau Ysgol, Coleg a Phrifysgol

Mae cyrsiau'n cael eu trefnu ar gyfer ystod eang o ysgolion, colegau a phrifysgolion. Mae'r cyrsiau hyn yn cael eu clymu'n gyffredinol i faes llafur y dosbarth ac yn ymwneud yn bennaf â'r amgylchedd. Mae rhaglen lwyddiannus o gyrsiau aros un noson â chymhorthdal wedi'i sefydlu ar gyfer ysgolion cynradd sydd o fewn y Parc Cenedlaethol, i ategu'r cyrsiau hirsefydledig ar

gyfer ysgolion cynradd o Gymru. Mae cyrsiau hefyd yn cael eu trefnu ar gyfer astudiaethau lefel 'A' a modiwlau ar gyfer grwpiau gradd ac ôl-raddedig coleg a phrifysgol.

Mae dadl gref dros feithrin cyrsiau ar gyfer ysgolion, colegau a phrifysgolion gan mai'r rhain yw cwsmeriaid a gwarcheidwaid y dyfodol. Mae'n bwysig bod Plas Tan y Bwlch yn helpu'r Awdurdod i gyflawni ei bwrpasau statudol.

Mae'r cyrsiau a gynigir i ysgolion yn cael eu trefnu a'u cynnal gan Adran Addysg yr Awdurdod, gan ddefnyddio'r ddau Swyddog Addysg. Fel y mae'r cyrsiau'n cael eu rhedeg ar hyn o bryd, mae'n annhebygol y byddai'r cyrsiau'n hyfyw fel gweithgaredd masnachol petai'r Adran Addysg yn codi tâl am amser staff neu petai'n rhaid i'r Ganolfan gyflogi ei staff ei hun i'w rhedeg.

Dros y blynyddoedd diwethaf mae'r taliadau a godir am gyrsiau ysgol wedi cynyddu'n sylweddol i'w cymharu â darparwyr eraill yn y maes. Mae dyhead hefyd i symud ysgolion i ffwrdd o arosiadau un noson. Yr adborth gan lawer o'r ysgolion bach lleol yw nad ydynt yn gallu gwneud hyn oherwydd costau uchel cyflogi staff i lenwi yn yr ysgol.

d) Cyrsiau a drefnir gan y Ganolfan – marchnad y Deyrnas Unedig a Thramor

Mae'r cyrsiau hyn yn cael eu trefnu mewn ystod o bynciau tebyg i'r rheiny yn y rhaglen o Gyrsiau Cyhoeddus, yna maent yn cael eu teilwra i ofynion penodol y grŵp y trefnir hwy ar eu cyfer.

Yn y sector hwn mae'n bwysig lleihau pob risg i'r eithaf trwy weithio mewn partneriaeth â nifer o gwmnïau gwahanol. Bu'r strategaeth yn golygu bod yn llai agored i effeithiau marchnad ansefydlog Unol Daleithiau America trwy dargedu'r busnes hwn ar nifer gyfyngedig o wythnosau, yn ystod y cyfnodau tawel. Mae gennym gwrs llwyddiannus â gweithredwr teithio'r Almaen, sy'n hyrwyddo'r cwrs â 5 neu 6 o weithredwyr yn yr Almaen, cafodd y cyrsiau hyn eu hadolygu'n ddiweddar i sicrhau eu bod yn cael eu rhedeg mewn ffordd broffidiol.

e) Grwpiau preswyl annibynnol

Mae gan y segment hwn nifer o ddefnyddwyr sy'n dychwelyd dro ar ôl tro, megis Cymdeithas Ffilatelig Cymru, Cymru a'r Byd, a'r Gymdeithas Brodwaith. Mae'r grwpiau hyn yn trefnu eu gweithgareddau eu hunain. Mae llawer ohonynt wedi bod yn ymweld â'r Plas ers 30 mlynedd. Unwaith y sefydlir y grwpiau hyn maent yn hawdd eu trefnu. Mae potensial i gynyddu'r segment hwn, er bod llawer o gystadleuaeth yn y farchnad dan sylw.

Mae'r rhan fwyaf o'r ymgyrch farchnata yn ystod y blynyddoedd diwethaf wedi bod i'r sector hwn, ac mae wedi bod yn llwyddiannus ac mae nifer y grwpiau sy'n defnyddio'r Ganolfan yn cynyddu. Yn anffodus, mae rhai o'r archebion hyn ar gyfer digwyddiadau unigol sy'n golygu bod yn rhaid i ni hyrwyddo ein hunain yn barhaus er mwyn denu grwpiau newydd ychwanegol.

f) Cynadleddau Preswyl

Ar hyn o bryd mae'r farchnad hon yn gyfyng iawn, gan mai ar gyfer y sector 'amgylcheddol' y trefnir mwyafrif y cynadleddau preswyl ac am un noson fel rheol. Ar gyfer y farchnad hon mae'n ofynnol cael cyfleusterau o'r ansawdd uchaf ac rydym yn cystadlu'n uniongyrchol â gwestai lleol.

g) Llogi wrth y dydd

Mae'r Stablau a phroffil uwch Plas Tan y Bwlch wedi golygu ein bod mewn sefyllfa dda i ddatblygu'r farchnad hon er gwaethaf poblogaeth isel ein dalgylch. Mae'n ofynnol i'r cyfleusterau fod wedi eu "lleoli" yn nhermau marchnata fel rhai hygyrch a fforddiadwy o fewn cyd-destun rhanbarthol. Fodd bynnag, mae adnoddau hygyrch ar gyfer parcio ceir yn parhau i fod yn anfantais.

h) Digwyddiadau Arbennig

Mae'r Ganolfan yn gallu cynnal digwyddiadau a gweithgareddau arbennig megis priodasau sifil, gwleddoedd priodas, partiön pen-blwydd neu ben-blwydd priodas a digwyddiadau eraill heb fod yn ymwneud ag addysg. Caiff y rhain eu cynnal ar adegau pan na fydd y Ganolfan mewn defnydd.

Er bod y math hwn o ddigwyddiad yn tueddu i fod o natur unwaith ac am byth ac angen gwaith paratoi ychwanegol ystyrir eu bod yn broffidiol iawn a dyma faes rydym yn anelu at gynyddu lefel y busnes.

i) Gerddi ac Ystafell De

Yn dilyn y difrod sylweddol i'r gerddi yn ystod y gaeaf 2014 maent yn cael eu datblygu fel atyniad i ymwelwyr. Mae'r Ganolfan wedi bod yn ffodus i allu sicrhau cymorth ymgynghorydd gardd a gydnabyddir yn genedlaethol i weithio gyda'r tîm rheoli a'r Prif Arddwr ar y prosiect hwn. Mae'r arwyddion ffordd newydd wedi cynyddu nifer y defnyddwyr yn sylweddol i'r gerddi a'r Ystafell De.

Ar y cyd â datblygu'r gerddi mae'r Ganolfan wedi agor Ystafell De yn yr ystafell wydr a oedd yn cael ei thanddefnyddio. Mae'r arwyddion cynnar yn awgrymu y bydd y gerddi a'r Ystafell De yn cyflawni eu targed incwm yn gyfforddus yn ystod y flwyddyn gyntaf.

Dyheadau

Ariannol – bod y Ganolfan yn gosod cyllideb realistig ac yn ei chyflawni, gan ddefnyddio dadansoddiad rhagolygon a thueddiadau.

Amser Staff – bod amser staff yn cael ei ddefnyddio yn y modd mwyaf effeithiol er mwyn cyrraedd amcanion yr Awdurdod a'r targedau a osodir.

Cyfleusterau'r Ganolfan – bod y defnydd gorau yn cael ei wneud o gyfleusterau'r Ganolfan, tra hefyd yn cynnal ethos y Ganolfan ac yn darparu awyrgylch sy'n gydnaws â dysgu.

Cynaliadwyedd - parhau i weithio tuag at fod yn ganolfan wychder ac yn enghraifft arweiniol o arfer da ym mhob peth a wnawn.

Gweithgareddau – cynnig ystod eang o gyrsiau a gweithgareddau i ystod eang o gynulleidfa oedd trwy gyfrwng y Gymraeg a'r Saesneg.

Rhoddir manylion y targedau penodol yn Rhaglen Waith Gorfforaethol yr Awdurdod.

Cyllid

Cyflwynir dadansoddiad llawn o gyllidebau'r Ganolfan yn llyfr cyllido blynyddol yr Awdurdod. Yn 2015/16, yr incwm a'r gwariant yw:

Incwm	Gwerthiannau (Bar a Siop)	19,100
	Ffioedd a Thaliadau	603,000
	Cynhyrchu Trydan	20,000
	Ystafell De	15,000
	Mynediad i'r Gerddi	10,000
	Ymweliadau Addysg	3,500
	Rhenti	8,000
		678,600
	Ad-daliadau Mewnol i wasanaethau eraill	52,450
	Cyfanswm incwm	731,050
Gwariant	Cyflogeion	447,390
	Eiddo a Thir	130,090
	Costau Cludiant	25,250
	Cyflenwadau a Gwasanaethau	257,280
	TAW	31,000
	Taliadau Cymorth Canolog	214,000
	Costau Cyfalaf	172,520
	Cyfanswm Gwariant	1,277,530
	Cyllideb Net	546,480
	Cyllideb net llai Ad-daliad Canolog a Chostau Cymorth	159,960

5. Dadansoddiad CGCB (SWOT) o'r Sefyllfa Gyfredol

Cynhaliwyd sesiynau ffocws gydag ystod eang o staff, wyneb yn wyneb ac yn electronig. Cynhyrchodd y rhain, ynghyd â thrafodaethau gydag ystod o bartïon â diddordeb, y canlynol.

Prif Gryfderau [Mewnol]

- potensial i gael perthynas o gyd-weithio cadarn rhwng staff y Plas ac arbenigedd staff yr Awdurdod
- lleoliad mewn tirwedd eithriadol yn agos at gynefinoedd amrywiol, topograffeg, safleoedd treftadaeth a thestunau addas ar gyfer cyrsiau rheoli'r amgylchedd
- adeilad a gerddi o werth hanesyddol
- staff gweinyddol ac arlwyo gydag enw da am wasanaeth o safon ym maes arlwyo a gofal ymwelwyr
- cyfleusterau dwyieithog llawn gydag enw gwych am y cyrsiau a ddysgir trwy gyfrwng y Gymraeg.
- yr amrywiaeth o ystafelloedd dysgu a chyfleusterau sydd ar gael yn y Ganolfan

Prif Wendidau

- pellter o ganolfannau poblog y Deyrnas Unedig
- diffyg llety ystafelloedd sengl ac en-suite
- cost uchel cynnal yr adeilad rhestredig gradd II
- diffyg cyfleusterau parcio hwylus ar gyfer grwpiau preswyl a niferoedd mawr o ymwelwyr dydd yn y Ganolfan
- diffyg marchnata cydlynol o dan frand APCE

Prif Gyfleoedd

- cydymffurfio â, a gwneud y gorau o fentrau LICC a'r blaenoriaethau a nodwyd mewn dogfennau polisi
- nifer fach iawn o ganolfannau rhagoriaeth yn y Deyrnas Unedig a all gymharu â'r Plas
- ehangu profiadau bwyta a rhoi dewis mwy amrywiol o fwydlen gan ddefnyddio cynnyrch lleol
- datblygu ein cyfleusterau er mwyn arddangos arferion da ymhellach ym mhob agwedd ar gynaliadwyedd
- datblygu ymhellach y nifer a'r math o gyrsiau a gynigir trwy gyfrwng y Gymraeg

Prif Fygythiadau [Allanol]

- methu â chael grant allanol ar gyfer hyfforddiant proffesiynol a phrosiectau cyfalaf
- gwahaniaeth yn ansawdd stoc yr ystafelloedd gwely cyfredol
- posibilrwydd y bydd canolfannau astudio newydd yn datblygu o fewn yr ardal gyda llety en-suite llawn yn ychwanegol at y gystadleuaeth bresennol
- digwyddiad a fydd yn cael effaith negyddol sylweddol o safbwynt cysylltiadau cyhoeddus
- pwysau o ganlyniad i newidiadau ariannol cyhoeddus allanol

6. BLE FYDDWN NI YMHEN TAIR BLYNEDD?

Prif Weledigaeth

Bydd y Ganolfan yn cyflawni dibenion ac amcanion Awdurdod y Parc Cenedlaethol trwy:

Gweithio mewn ffordd gynhwysol ym mhopeth a wnawn:

- Lleihau costau rhedeg net y Ganolfan i'r Awdurdod trwy gynyddu incwm a rheoli gwariant, â'r nod o ariannu ei hun.
- Cynnal a gwella lefelau bodlonrwydd ein cwsmeriaid.
- Datblygu cyrsiau a gweithgareddau yn Gymraeg a Saesneg hyd safonau cydnabyddedig yn y maes amgylcheddol, ac sy'n bodloni disgwyliadau a gofynion ein cwsmeriaid.
- Defnyddio arbenigwyr mewnol yr Awdurdod i ddatblygu cyrsiau, a sicrhau y cynhelir safon ac ansawdd uchel.
- Cynnal neu wella ansawdd yr arlwy, gan ddefnyddio cyflenwyr lleol o safon pan fo ar gael ac yn bosibl.
- Parhau i ddatblygu'r gerddi a'r tiroedd i wella profiad ymwelwyr a'r potensial addysg.
- Parhau i ddatblygu'r cyfleusterau, lleihau'r ôl troed carbon ac fel enghraifft arweiniol o arfer da.

7. Sut y Byddwn yn Cyflawni Hyn

Byddwn yn gwireddu gweledigaeth y Ganolfan drwy:

- Ddal gafael ar y dilysnod Rhagoriaeth mewn Gwasanaethau Cwsmeriaid, ac arddangos ein hymrwymiad i ddarparu gwasanaeth cwsmeriaid o lefel uchel.
byddwn yn gwybod ein bod wedi cyflawni hyn pan fyddwn:
 - Wedi gweithredu ar unrhyw feysydd i'w gwella o'r adroddiadau asesu ac yn parhau i sicrhau'r dilysnod
- Parhau i ddatblygu, uwchraddio ac ailwampio'r cyfleusterau i'r gwesteion i gynnal safon uchel o addurn a dodrefn a fydd yn ein galluogi i gynnal neu ymestyn ein lefelau deiliadaeth.
byddwn yn gwybod ein bod wedi cyflawni hyn pan fyddwn:
 - Yn cynnal ein lefelau bodlonrwydd cwsmeriaid yn uwch na 95%
 - Yn cynyddu ein lefelau deiliadaeth
- Parhau i ddatblygu cysylltiadau â'r Cyngor Astudiaethau Maes a sefydliadau eraill i ddarparu cyrsiau a gweithgareddau.
byddwn yn gwybod ein bod wedi cyflawni hyn pan fyddwn:
 - Yn cynnal neu'n cynyddu nifer y grwpiau a drefnwyd ar gyfer 2015 ar gyfer y dyfodol
- Gweithio gyda sefydliadau allanol wrth ddatblygu cyrsiau hyfforddiant a systemau achredu.
byddwn yn gwybod ein bod wedi cyflawni hyn pan fyddwn:
 - Wedi rhoi Strategaeth Addysg yr Awdurdod ar waith
 - Wedi sicrhau achrediad ar gyfer ein cyrsiau hyfforddiant
 - Wedi cynyddu nifer y rhai sy'n mynychu cyrsiau hyfforddiant
- Cynnal a datblygu'r ddarpariaeth o Hyfforddiant Proffesiynol a chyrsgau Addysg, ac archwilio ffynonellau newydd o gymorth grant ar gyfer darpariaeth o'r fath a pharhau i ddatblygu arferion newydd i gyflwyno cyrsiau ysgol
byddwn yn gwybod ein bod wedi cyflawni hyn pan fyddwn:
 - Yn llwyddiannus o ran sicrhau ffynonellau ariannu amgen
 - Cyrsgau ysgol yn cael eu rhedeg yn broffidiol
- Ymestyn y cysylltiadau gydag adrannau eraill o'r Awdurdod i ddefnyddio arbenigwyr mewnol i gyflwyno cyrsiau.
byddwn yn gwybod ein bod wedi cyflawni hyn pan fydd:
 - Nifer staff yr Awdurdod sy'n gweithredu fel tiwtoriaid ar ein cyrsiau'n cynyddu
- Mabwysiadu ymagwedd hyblyg tuag at gyfleoedd busnes fel bod y Ganolfan yn gallu ymateb i geisiadau newydd am gyrsgau a digwyddiadau, bydd hyn yn cynnwys aildrefnu cyrsiau i wneud lle ar gyfer archebion grŵp.

byddwn yn gwybod ein bod wedi cyflawni hyn pan fydd:

- Nifer yr archebion grŵp yn cynyddu
- Annog grwpiau annibynnol ychwanegol, cynadleddau a digwyddiadau arbennig i ddefnyddio'r Plas fel lleoliad preswyl er mwyn gwneud defnydd o unrhyw ystafelloedd na fydd eu hangen

byddwn yn gwybod ein bod wedi cyflawni hyn pan fyddwn:

- Wedi cynyddu nifer y grwpiau annibynnol
- Darparu adnoddau i barhau i ddatblygu'r gerddi fel atyniad i ymwelwyr.

byddwn yn gwybod ein bod wedi cyflawni hyn pan fyddwn:

- Wedi cynyddu nifer yr ymwelwyr dydd i'r gerddi
 - Datblygu'r caban i wella'r cyfleusterau ac yna defnyddio asiant gosod ar gyfer archebion
- byddwn yn gwybod ein bod wedi cyflawni hyn pan fyddwn:*
- Wedi cynyddu nifer y nosweithiau y gosodir y caban ar sail hunanarlwyo.
 - Rheoli'r cynllun cynhyrchu Trydan Hydro i gynhyrchu gymaint o drydan â phosibl.

byddwn yn gwybod ein bod wedi cyflawni hyn pan fyddwn:

- Wedi gostwng faint o drydan sy'n cael ei gymryd o'r grid
- Wedi cynyddu faint o wres sy'n cael ei gynhyrchu gan drydan, a fydd o ganlyniad yn lleihau'r nwy a ddefnyddir

Prisio

Mae'r Ganolfan wedi mabwysiadu strwythur prisio sydd ag un pris i'r holl ddigwyddiadau preswyl ac un ar gyfer cyfarfodydd dydd. Yna rhoddir ychwanegiadau a disgowntiau ar y pris sylfaenol hwn yn dibynnu ar fath a hyl y gweithgaredd.

Mae'r lefel uchaf o ddisgownt yn cael ei gynnig i'r rhaglen o gyrsiau Blas ar y Plas ar gyfer ysgolion cynradd o fewn Eryri, gyda lefel o ddisgowntiau llai'n cael eu rhoi i grwpiau ysgolion cynradd, ysgolion uwchradd, colegau a phrifysgolion eraill. Mae ychwanegion yn cael eu hychwanegu at gyrsiau megis y rheiny ar gyfer y farchnad Americanaidd ble disgwylir yn gyffredinol i'r lefel gwasanaethau a mewnbwn staff fod yn uwch.

Mae gan y Ganolfan yr awdurdod i gynnig disgowntiau ychwanegol ar gyfer gweithgareddau penodol. Yn gyffredinol byddai'r rhain ar gyfer busnes sy'n sicr o ddychwelyd, archebion grŵp mawr neu'r rheiny mewn cyfnodau o'r flwyddyn pan fydd y Ganolfan yn ddistaw.

Wrth benderfynu ar y pris ar gyfer gweithgaredd penodol, yn ogystal â rhoi'r brif ystyriaeth i ofnyon cyllideb yr Awdurdod, mae hefyd angen i ni ystyried grymoedd y farchnad. I'n galluogi i wneud hyn, rydym yn adolygu ffioedd a godir gan sefydliadau tebyg yn gyfnodol, er mwyn sicrhau nad yw'r Ganolfan yn codi gormod neu ddim digon. Byddwn yn ymdrechu i godi'r lefel uchaf o ffioedd sy'n bosibl ar gyfer digwyddiad neu weithgaredd penodol.

Mae digwyddiadau arbennig megis partïon preifat neu briodasau yn cael eu costio ar sail unigol, yn dibynnu ar ofynion y digwyddiad ac ystyried unrhyw amser staff ychwanegol sydd ei angen ar gyfer trefnu'r digwyddiad.

Mae'r adolygiad o weithgareddau a gynhaliwyd yn 2013 yn argymhell cynyddu prisiau ar gyfer blynyddoedd ariannol 2014/2015 i 2016/2017. Cafodd yr argymhellion hyn eu cadarnhau gan Fwrdd Rheoli Plas Tan y Bwlch.

Gweler crynodeb o'r argymhellion isod:

	Pris 2015/16	Cynnydd % y cytunwyd arno	Pris 2016/17	Cynnydd % arfaethedig 2017/2018	Pris arfaethedig 2017/2018	
Blas ar y Plas – Cynradd	£40.00	10%	£44.00			
Blas ar y Plas – Uwchradd	£59.00	10%	£65.00			
Ysgolion Cynradd	£45.00	10%	£49.00			
Ysgolion Uwchradd	£76.00	5%	£80.00			1
Archebion Grŵp	£81.60	5%	£85.20			
Cyrsiau ar y Cyd	£86.70	5%	£90.50			
Cyrsiau'r Plas	£102.00	5%	£106.50			
Cyfarfodydd Dydd (yn cynnwys TAW)	£25.00	5%	£26.25			2
Gwely a Brecwast (yn cynnwys TAW)	£42.95	5%	£45.00			

Nodiadau

1 – cafodd y cynnydd mewn prisiau ar gyfer Ysgolion Uwchradd ei gyfyngu i 5% neu fel arall byddent yn fwy drud na chws arferol.

2 – pris ar gyfer cyfarfod diwrnod llawn gyda chinio bwffe, mae prisiau ychwanegol ar gael yn dibynnu ar hyd y cyfarfod a'r bwyd a ddewisir.

Cynaliadwyedd – edrych tua'r dyfodol

Dylai'r Ganolfan fod yn enghraifft arweiniol o arfer da ym mhob peth a wnaiff, ac mae hyn yn arbennig o berthnasol i leihau carbon.

Pan fo datblygiad neu waith uwchraddio'n mynd rhagddo yn y Ganolfan, bydd yn defnyddio'r deunyddiau mwyaf cynaliadwy sydd ar gael. Bydd y rhaglen i amnewid gosodiadau â math ynni isel yn parhau.

Marchnata a Hyrwyddo

Yn ganolog i'r broses o ddatblygu rhaglen ddeniadol a phoblogaidd o gyrsiau, cyfleusterau a'r atyniad gardd mae'r angen i farchnata'r cynnyrch yn effeithiol. Mae Parc Cenedlaethol Eryri wrthi'n datblygu Strategaeth Gyfathrebu newydd sy'n anelu at gryfhau'r modd y mae'r Parc yn cyfathrebu yn fewnol rhwng adrannau, y modd y mae'n cyflwyno'r gwahanol haenau o wybodaeth i'r cyhoedd, a hefyd y modd y mae'r Parc yn cael ei frandio a'i adnabod. Mae'r fenter 'Lle i Enaid Gael Llonydd' – sy'n weithredol dros holl barciau cenedlaethol y Deyrnas Unedig - wedi dylanwadu'n gryf ar y brandio. Ceir manylion pellach yn Strategaeth Farchnata Plas Tan y Bwlch.

Mae'r Ganolfan wedi ymuno â chonsortium marchnata a hyrwyddo 'Attractions of Snowdonia'. Mae'r sefydliad hwn yn cynnal amrywiaeth eang o weithgareddau i hyrwyddo ei aelodaeth ledled Gogledd a Chanolbarth Cymru a thu hwnt. Mae bod yn rhan o'r consortium enwog hwn wedi bod yn fanteisiol, nid yn unig oherwydd y gweithgareddau marchnata, ond hefyd y cyfleoedd i fynychu cyfarfodydd i drefnu mentrau ar y cyd ag aelodau eraill.

Gwneir defnydd helaeth o sianeli cyfryngau cymdeithasol, sy'n cael ei arwain gan Swyddog y Cyfryngau a Digwyddiadau'r Awdurdod. Mae'r math hwn o farchnata yn arbennig o ddefnyddiol ar gyfer hyrwyddo'r gerddi a'r Ystafell De.

Corfforaethol

Bydd y Ganolfan yn parhau i ddatblygu cysylltiadau gwaith agos gydag adrannau eraill o fewn yr Awdurdod yn enwedig y rhai sydd â mewnbwn uniongyrchol i ddatblygiad y cyrsiau, y cyfleusterau, y tiroedd a'r coedlannau, sef Ecoleg, Coedwigaeth, Eiddo a Chynllunio.

Ble bynnag y bo'n bosibl ac ymarferol bydd y Ganolfan yn ymdrechu i ddefnyddio staff o'r tu mewn i'r Awdurdod i arwain / cynorthwyo â threfniant ei chyrsiau. Bydd hyn yn gymorth i sicrhau bod y cyrsiau sy'n cael eu cynnig yn adlewyrchu polisïau ac arferion yr Awdurdod ei hun.

Arian Cyfalaf ar gyfer Prosiectau Datblygu

Daw hwn fel rhan o fid flynyddol y Parc Cenedlaethol i Gynulliad Cymru ynghyd ag unrhyw gymorth grant arall fydd ar gael. Bydd unrhyw brosiectau adnewyddu a / neu ddatblygu mawr yn sefyll ar wahân fel rhai fydd angen arian partneriaeth sylweddol.

Mae datblygiadau ar adeilad Plas Tan y Bwlch yn gysylltiedig â Chynllun Rheoli Asedau'r Awdurdod. Manylir ynghylch datblygu cyfleusterau'r Ganolfan yn y Cynllun Gweithredu sy'n gysylltiedig â'r ddogfen hon.

Mae'r Awdurdod wedi ymrwymo i wario'r incwm o'r cynllun Trydan Hydro i wella'r cyfleusterau yn y Ganolfan. Caiff y rhain eu dyrannu ar sail flynyddol i gwrdd â'r meysydd blaenoriaeth.

Costau Cyfalaf Atodol

Gwneir bid ar sail flynyddol i Awdurdod y Parc Cenedlaethol am wariant fel newid y bws mini, cyfarpar TG a chyfarpar newydd neu ychwanegol. Os byddant yn llwyddiannus yna byddant yn dod yn rhan o gyllidebau'r Awdurdod.

Cymorth Grant

Byddwn yn parhau i ymgeisio am grantiau gan CNC i helpu i ddatblygu'r Cyrsiau Hyfforddiant Proffesiynol. Byddir hefyd yn chwilio am arian grant i gefnogi darparu agweddau eraill ar waith y Ganolfan, yn enwedig i ddarparu cyrsiau addysgol ar gyfer ysgolion lleol.